

ЗВІТ
ПРО СТРАТЕГІЧНУ ЕКОЛОГІЧНУ ОЦІНКУ
СТРАТЕГІЇ РОЗВИТКУ КИЇВСЬКОЇ ОБЛАСТІ
НА 2021-2027 РОКИ

Розробник звіту:
Державне підприємство
«Український науково-дослідний і
проектний інститут цивільного будівництва»
“УКРНДПЦИВІЛЬБУД”

Спільно з департаментом економічного
розвитку і торгівлі Київської обласної
державної адміністрації

Київ 2019

ЗМІСТ

Загальні положення	4
1. Зміст та основні цілі документа державного планування, його зв'язок з іншими документами державного планування	5
2. Характеристика поточного стану довкілля, у тому числі здоров'я населення, та прогностичні зміни цього стану, якщо документ державного планування не буде затверджено (за адміністративними даними, статистичною інформацією та результатами досліджень)	19
3. Характеристика стану довкілля, умов життєдіяльності населення та стану його здоров'я на територіях, які ймовірно зазнають впливу (за адміністративними даними, статистичною інформацією та результатами досліджень)	33
4. Екологічні проблеми, у тому числі ризики впливу на здоров'я населення, які стосуються документа державного планування, зокрема щодо територій з природоохоронним статусом (за адміністративними даними, статистичною інформацією та результатами досліджень)	37
5. Зобов'язання у сфері охорони довкілля, у тому числі пов'язані із запобіганням негативному впливу на здоров'я населення, встановлені на міжнародному, державному та інших рівнях, що стосуються документа державного планування, а також шляхи врахування таких зобов'язань під час підготовки документа державного планування	42
6. Опис наслідків для довкілля, у тому числі для здоров'я населення, у тому числі вторинних, кумулятивних, синергічних, коротко-, середньо- та довгострокових (1, 3-5 та 10-15 років відповідно, а за необхідності - 50-100 років), постійних і тимчасових, позитивних і негативних наслідків	45
7. Заходи, що передбачається вжити для запобігання, зменшення та пом'якшення негативних наслідків виконання документа державного планування.	54

8. Обґрунтування вибору виправданих альтернатив, що розглядалися, опис способу, в який здійснювалася стратегічна екологічна оцінка, у тому числі будь-які ускладнення (недостатність інформації та технічних засобів під час здійснення такої оцінки)	57
9. Заходи, передбачені для здійснення моніторингу наслідків виконання документа державного планування для довкілля, у тому числі для здоров'я населення . .	58
10. Опис ймовірних транскордонних наслідків для довкілля, у тому числі для здоров'я населення (за наявності)	60
11. Резюме нетехнічного характеру інформації, передбаченої пунктами 1-10 цієї частини, розраховане на широку аудиторію	60

Загальні положення

З 12 жовтня 2018 року в Україні введено в дію Закон України «Про стратегічну екологічну оцінку», який визначає необхідність здійснення процедури стратегічної екологічної оцінки для документів державного планування у встановленому законодавством порядку.

Стратегічна екологічна оцінка (далі – СЕО) – процедура визначення, опису та оцінювання можливих негативних наслідків виконання та реалізації документів державного планування (далі – ДДП) для довкілля.

Досвід багатьох країн продемонстрував високу ефективність СЕО як інструмента планування, що сприяє якості розроблюваних планів, програм, стратегій тощо.

Метою СЕО є забезпечення високого рівня захисту навколишнього середовища, безпеки життєдіяльності населення та охорони його здоров'я, сприяння інтеграції екологічних міркувань і підготовку документів державного планування з метою досягнення сталого розвитку. Це системний та комплексний інструмент оцінки, який підтримує та інформує про процес прийняття управлінських рішень суб'єктами діяльності які можуть мати можливі екологічні наслідки.

Об'єктом оцінки даного звіту є документ державного планування – проект Стратегії розвитку Київської області на 2021-2027 роки (далі – Стратегія), розроблення якої проводиться під управлінням Київської облдержадміністрації (далі – ОДА) у 2019 році. Зауважимо, що при розробленні попередніх Стратегій області Звітів СЕО не проводилось з причин відсутності відповідного законодавчого, нормативного та методологічного забезпечення в Україні для СЕО як такого. Отже, Звіт СЕО для ДДП – Стратегії розвитку Київської області на 2021-2027 розробляється вперше.

Необхідно брати до уваги і той факт, що Стратегія відображає загальні пріоритети та цілі розвитку усієї області загалом, без акцентування на конкретні населені пункти чи території, в межах яких існують соціальні, економічні чи екологічні проблеми, які потрібно вирішувати на більш низькому рівні планування, в тому числі на рівні реалізації конкретної планової діяльності.

Обсяг стратегічної екологічної оцінки

В рамках розробки «Стратегії розвитку Київської області на 2021-2027 роки» відповідно до ст.8 Закону України «Про стратегічну екологічну оцінку» було оприлюднено заяву про обсяги СЕО на офіційному веб-сайті Київської обласної державної адміністрації. Також заяву було оприлюднено у друкованих засобах масової інформації. Протягом громадського обговорення заяви про визначення обсягу стратегічної екологічної оцінки надійшли зауваження та пропозиції від Департаменту охорони здоров'я Київської обласної державної адміністрації №33.04/4632-2019 від 15.11.2019 та Департаменту екології та охорони природних ресурсів Київської обласної державної адміністрації №06.2-02.2-09/6479/4247 від 25.11.2019.

1. Зміст та основні цілі документа державного планування, його зв'язок з іншими документами державного планування.

Стратегічне бачення розвитку. Київщина – іміджевий, фінансово самодостатній регіон – лідер України з потужною інноваційною та високотехнологічною економікою, професійним інтелектуальним бізнесом та креативним смарт-середовищем, високою якістю життя наближеною до загальноєвропейських стандартів, комфортними та безпечними умовами для проживання, де збережено історико-культурну спадщину та національні традиції українського народу, створено рівні умови для всебічного та гармонійного розвитку людини.

Основне завдання Стратегії розвитку Київської області – визначити напрями подальших дій у сфері реформування економіки області для забезпечення його збалансованого розвитку на період 2021-2027 роки.

Зв'язок з іншими документами державного планування

Стратегія розроблена:

- на підставі законів України "Про засади державної регіональної політики", "Про стимулювання розвитку регіонів";
- з урахуванням положень та завдань Указу Президента України "Про Цілі сталого розвитку України на період до 2030 року", Програми діяльності Кабінету Міністрів України (постанова Кабінету Міністрів України від 29.09.2019 № 849);
- згідно з вимогами Порядку розроблення регіональних стратегій розвитку і планів заходів з їх реалізації, а також проведення моніторингу та оцінки результативності реалізації зазначених регіональних стратегій і планів заходів (постанова Кабінету Міністрів України від 11.11.2015 № 932, із змінами) та Методики розроблення, проведення моніторингу та оцінки результативності реалізації регіональних стратегій розвитку та планів заходів з їх реалізації (наказ Міністерства регіонального розвитку, будівництва та житлово-комунального господарства України від 31 березня 2016 року № 79, із змінами, далі – Методика).

При розробці Стратегії враховано результати, досягнуті при реалізації попередніх стратегічних документів, насамперед, Стратегії розвитку Київської області на період до 2020 року (затверджена рішенням Київської обласної ради від 04.12.2014 № 856-44-VI).

Основні цілі документа державного планування

1. Розвиток людського потенціалу, наближення якості життя до європейських стандартів.
2. Підвищення конкурентоспроможності економіки регіону.
3. Розвиток інноваційно орієнтованих галузей економіки (на засадах смарт-спеціалізації).
4. Сталий розвиток територій населених пунктів і громад.

Стратегічна ціль 1. Розвиток людського потенціалу, наближення якості життя до європейських стандартів

Відповідно до принципу людиноцентричності, закладеного в Стратегії, пріоритетним напрямом розвитку регіону в соціальному вимірі буде розвиток людського капіталу та підвищення якості життя мешканців області.

У сучасних умовах саме накопичений у регіоні людський капітал може стати драйвером розбудови економіки на інноваційних засадах. Натомість низька якість життя, нерозвиненість суспільних інститутів обумовляють загострення таких проблем як зниження рівня людського розвитку і, відповідно, подальшого послаблення конкурентоспроможності

регіону, погіршення вікової структури населення внаслідок зростання кількості населення похилого віку і скорочення молодшого, погіршення співвідношення між працездатним і непрацездатним населенням, зростання трудової міграції, погіршення здоров'я громадян та зниження якості освіти, що призведе до браку кваліфікованого людського капіталу у всіх сферах економічної системи регіону.

Саме тому система цілей і завдань у цій сфері охоплює діяльність у різних сферах соціально-економічного життя мешканців області, серед яких: забезпечення доступності та якості послуг охорони здоров'я, якісної освіти, соціальних послуг, популяризація здорового способу життя, розбудова комунальної інфраструктури, забезпечення громадянської та екологічної безпеки.

Визначальним чинником розвитку регіону у перспективі стане інтегрованість мешканців у процеси прийняття рішень щодо розвитку їх територіальних громад та регіону загалом, що вимагає активізації діалогу між представниками бізнесу, органів влади, громадськості.

Досягнення стратегічної цілі передбачається через реалізацію таких оперативних цілей:

Стратегічна ціль 1. Розвиток людського потенціалу, наближення якості життя до європейських стандартів					
Оперативна ціль 1.1.	Оперативна ціль 1.2.	Оперативна ціль 1.3.	Оперативна ціль 1.4.	Оперативна ціль 1.5.	Оперативна ціль 1.6.
<i>Якісна освіта для всіх</i>	<i>Охорона здоров'я та здоровий спосіб життя людей</i>	<i>Розвиток культурного і духовного середовища, збереження і популяризація культурної спадщини</i>	<i>Забезпечення населення якісними комунальними послугами</i>	<i>Створення умов для якісного, комфортного та безпечного життя людей</i>	<i>Екологічна безпека та охорона навколишнього природного середовища</i>

Стратегічна ціль 2. Підвищення конкурентоспроможності економіки регіону

Київська область за обсягами валового регіонального продукту (ВРП) належить до п'ятірки економічно розвинутих регіонів України (після м. Києва, Донецької, Дніпропетровської та Харківської областей), який у 2017 році становив 157,0 млрд грн (у 2014 році – 79,6 млрд гривень).

Характерною особливістю Київщини є її багатогалузева економіка з переважанням сфери послуг, яка на сьогодні складає майже дві третини у структурі ВДВ. Однак, в зовнішньоторгівельному балансі область має негативне сальдо. В умовах нестабільного законодавства, низького інвестиційного рейтингу України та браку фінансово-інвестиційного капіталу, існує ризик зниження ділової активності в регіоні. В економіці області переважають застарілі технології і відносно невелика частка продукції з великою доданою вартістю.

Для того, щоб пом'якшити існуючі ризики, економіка області потребує нових інвестицій та підтримки зростаючого сектору малого та середнього бізнесу (МСБ), спроможного швидко пристосовуватися до змін у середовищі та компенсувати відсутність робочих місць в інших секторах. Проте, розвиток МСБ досі відстає від потреб і потенціалу

області, здебільшого через несприятливе ділове середовище, низький рівень підприємницьких навичок населення і недоступність джерел фінансування.

Досягнення стратегічної цілі передбачається через реалізацію таких оперативних цілей:

Стратегічна ціль 2. Підвищення конкурентоспроможності економіки регіону			
Оперативна ціль 2.1.	Оперативна ціль 2.2.	Оперативна ціль 2.3.	Оперативна ціль 2.4.
<i>Розвиток видів промислової діяльності з високою доданою вартістю</i>	<i>Розвиток високотехнологічного сільськогосподарського виробництва</i>	<i>Створення умов для пріоритетного розвитку малого та середнього підприємництва</i>	<i>Розвиток туризму та рекреацій</i>

Стратегічна ціль 3. Розвиток інноваційно орієнтованих галузей економіки (на засадах смарт-спеціалізації)

Стратегічним пріоритетом розвитку економіки Київської області до 2027 року є розвиток інноваційно орієнтованих секторів економіки, які нададуть поштовх для розвитку інших сфер, а також сприятимуть реалізації експортного потенціалу ключових секторів економіки, модернізації та техніко-технологічному переоснащенню промислових підприємств, розвитку наукомістких, енерго- та екологічно ефективних і високотехнологічних промислових виробництв із зростаючою економічною і соціальною віддачею, розширення ринків збуту для продукції вітчизняних виробників.

Смарт-спеціалізація передбачає не стільки стимулювання інновацій, скільки активізацію довгострокових структурних змін в економіці регіону з орієнтацією на перспективу, тобто формування такої політики, яка дозволить регіону зайняти ніші на глобальних ринках.

Обґрунтована смарт-спеціалізація регіону, за рахунок цілеспрямованої підтримки інноваційного розвитку визначеного кола пріоритетних напрямів, здатна достатньо швидко активізувати якісні структурні економічні трансформації та підвищити конкурентоспроможність економіки регіону у національному та глобальному просторі. Також імплементація принципів смарт-спеціалізації при виборі пріоритетних сфер економічної діяльності в регіоні відкриває можливості залучення коштів європейських фондів для стимулювання розвитку обраних сфер.

За результатами кількісного аналізу, проведеного відповідно до методичних рекомендацій Європейської комісії та публічних обговорень визначено наступні сектори смарт спеціалізації:

- Виробництво інноваційних харчових продуктів з вдосконаленими споживчими якостями (функціональна їжа) (КВЕД 01, 10.1, 10.5, 10.7, 10.9, 28.3 частково, 72.11 та 72.19).
- Розроблення енергоефективних рішень на основі альтернативних джерел енергії (25.3, 35, 28.2, 28.3, 72.1).
- Інноваційна продукція для будівництва, дизайну та побуту (17.2, 23.1, 23.6, 25.1, 22.2, 20.4, 20.5, 25.7, 31).
- Біоактивні речовини та фармацевтика для здоров'я людини (10, 21.2).

Це може стати локомотивом інноваційного розвитку області, поряд з цим ще потребує продовження процесу підприємницького відкриття з метою конкретизації ринкових ніш.

Напрями реалізації смарт-спеціалізації є актуальними для досягнення цілей сталого розвитку (цілі 2, 8, 9, 12 тощо), сприяючи переходу до ресурсозберігаючої економіки, створюючи конкурентні переваги на внутрішніх та зовнішніх ринках; підтримуючи структурні зміни, пропонуючи нові та кращі робочі місця та соціальні інновації. Смарт-спеціалізація дає можливість розблокувати регіональний потенціал для структурних та технологічних змін, а також промислової модернізації на інноваційних засадах.

Останніми роками питанням інноваційного розвитку приділялося мало уваги, особливо на регіональному рівні, а інноваційні ініціативи бізнесу були радше виключенням з правил. У період 2021-2027 рр. роль інновацій має зростати, що буде досягтися за рахунок розвитку інноваційно орієнтованих секторів економіки на засадах смарт-спеціалізації.

Досягнення стратегічної цілі передбачається через реалізацію трьох оперативних цілей:

Стратегічна ціль 3. Розвиток інноваційно орієнтованих секторів економіки (на засадах смарт-спеціалізації)		
Оперативна ціль 3.1.	Оперативна ціль 3.2.	Оперативна ціль 3.3.
<i>Розвиток інноваційної екосистеми</i>	<i>Активізація наукової, інноваційної та інвестиційної діяльності в секторах смарт-спеціалізації</i>	<i>Розвиток людського капіталу для підтримки смарт-спеціалізації регіону</i>

3.4. Стратегічна ціль 4. Сталий розвиток територій населених пунктів і громад

Реалізація реформи децентралізації вимагає нових підходів до вирішення існуючих проблем, побудови такої територіальної основи місцевого самоврядування, яка була б оптимальною і доцільною для формування самодостатніх громад, забезпечення їх сталого соціально-економічного розвитку, а просторове планування є одним із ефективних механізмів його забезпечення.

Серед основних механізмів, які визначають такий розвиток, є містобудівна, та земельпорядна документації. Ці документи регулюватимуть планування, забудови, а також іншого використання територій. Послідовна діяльність у цьому напрямі може стати каталізатором розвитку громад.

Забезпечення сталого розвитку громад передбачає створення і підтримку сприятливого життєвого середовища, збалансований розвиток виробничої і соціальної сфер, екологічну безпеку, задоволення інтересів громадян в усіх сферах життєдіяльності, покращення усіх видів інфраструктури, надання населенню високоякісних публічних послуг.

При здійсненні планування і забудови територій на місцевому рівні, обов'язковою умовою є врахування громадських інтересів, що полягає у визначенні потреби територіальної громади в територіях, необхідних для розташування, утримання об'єктів житлово-комунального господарства, соціальної, інженерно-транспортної інфраструктури, вирішення інших завдань забезпечення сталого розвитку населених пунктів, та врахування приватних інтересів, що полягає у забезпеченні фізичним та юридичним особам рівних можливостей набуття у власність або у користування земельних ділянок, захист майнових прав, а також безпечного функціонування об'єктів нерухомості.

Досягнення стратегічної цілі передбачається через реалізацію таких оперативних цілей:

Стратегічна ціль 4. Сталий розвиток територій населених пунктів і громад	
Оперативна ціль 4.1.	Оперативна ціль 4.2.
Розвиток територій в інтересах територіальних громад	Розвиток дорожньої та транспортної інфраструктури регіону

Таблиця 1

Стратегічні та операційні цілі й завдання Київської області

Стратегічні цілі	Операційні цілі	Завдання
1. Розвиток людського потенціалу, наближення якості життя до європейських стандартів	1.1. Якісна освіта для всіх	<p>1.1.1. Формування спроможної та ефективної мережі закладів освіти з урахуванням процесів децентралізації та створення об'єднаних територіальних громад</p> <p>1.1.2. Розбудова системи «освіта впродовж життя»</p> <p>1.1.3. Підтримка процесів цифровізації освіти, застосування сучасних інформаційних технологій в освітньому процесі</p> <p>1.1.4. Розвиток державно-приватного та соціального партнерства в системі освіти</p> <p>1.1.5. Сприяння формуванню проєктного та підприємницького мислення в учнів та студентів закладів освіти</p>

	<p>1.2. Охорона здоров'я та здоровий спосіб життя людей</p>	<p>1.2.1. Розвиток системи первинної, вторинної (спеціалізованої) та третинної (високоспеціалізованої) медичної допомоги</p> <p>1.2.2. Розвиток системи екстреної медичної допомоги</p> <p>1.2.3. Розвиток реабілітаційної та паліативної допомоги</p> <p>1.2.4. Впровадження систем інформатизації у галузі охорони здоров'я, зокрема телемедичних послуг</p> <p>1.2.5. Сприяння здоровому способу життя</p> <p>1.2.6. Розвиток спортивної та фізкультурно-оздоровчої інфраструктури</p>
	<p>1.3. Розвиток культурного і духовного середовища, збереження і популяризація культурної спадщини</p>	<p>1.3.1. Розвиток культурно-мистецьких закладів</p> <p>1.3.2. Створення умов для культурного розвитку і творчого самовираження задоволення творчих, інтелектуальних та духовних потреб людей</p> <p>1.3.3. Збереження і розвиток об'єктів культурної спадщини</p> <p>1.3.4. Виявлення, збереження та популяризація нематеріальної культурної спадщини (народних традицій, звичаїв, фольклору тощо)</p> <p>1.3.5. Розвиток креативних індустрій та створення культурного продукту</p>

	<p>1.4. Забезпечення населення якісними комунальними послугами</p>	<p>1.4.1. Підтримка розвитку систем питного водопостачання та водовідведення</p> <p>1.4.2. Підвищення енергоефективності об'єктів житлово-комунального господарства та закладів соціальної сфери</p> <p>1.4.3. Підтримка інноваційних розробок та впровадження новітніх технологій у галузі житлово-комунального господарства</p>
	<p>1.5. Створення умов для якісного, комфортного та безпечного життя людей</p>	<p>1.5.1. Розвиток молодіжної інфраструктури, зокрема інноваційних центрів розвитку для молоді та дітей</p> <p>1.5.2. Підтримка соціальних проєктів, стартапів</p> <p>1.5.3. Забезпечення конституційних прав дітей, які потребують особливої соціальної уваги та підтримки, деінституалізація та трансформація закладів інституційного догляду</p> <p>1.5.4. Реалізація сімейної політики</p> <p>1.5.5. Забезпечення соціально не захищених категорій населення якісними і доступними соціальними послугами, підтримка людей з особливими потребами</p> <p>1.5.6 Удосконалення системи надання публічних послуг та сервісів, у тому числі за рахунок їх надання в електронному вигляді</p> <p>1.5.7. Забезпечення правопорядку та публічної безпеки</p> <p>1.5.8. Створення умов для придбання населенням доступного житла</p>

	<p>1.6. Екологічна безпека та охорона навколишнього природного середовища</p>	<p>1.6.1. Ефективне управління поводження з відходами</p> <p>1.6.2. Підтримка інноваційних розробок та впровадження новітніх технологій у галузі переробки відходів та повернення у господарчий обіг ресурсоцінних матеріалів</p> <p>1.6.3. Екологічний моніторинг та інформування населення про стан довкілля</p> <p>1.6.4. Розвиток екомережі та рекреаційних зон</p>
<p>2. Підвищення конкурентоспроможності економіки регіону</p>	<p>2.1. Розвиток видів промислової діяльності з високою доданою вартістю</p>	<p>2.1.1. Формування та просування інвестиційної пропозиції регіону</p> <p>2.1.2. Підтримка організації виробництва нових видів конкурентоспроможної продукції</p> <p>2.1.3. Сприяння цифровій трансформації виробничих процесів (індустрія 4.0)</p>
	<p>2.2. Розвиток високотехнологічного сільськогосподарського виробництва</p>	<p>2.2.1. Впровадження інноваційних ресурсозберігаючих технологій в аграрному секторі</p> <p>2.2.2. Диверсифікація сільськогосподарського виробництва</p>

	<p>2.3. Створення умов для пріоритетного розвитку малого та середнього підприємництва</p>	<p>2.3.1. Розвиток інфраструктури підтримки суб'єктів підприємництва</p> <p>2.3.2. Сприяння фінансово-кредитній підтримці інноваційного розвитку підприємництва</p> <p>2.3.3. Підтримка та стимулювання виробництва продукції на експорт</p> <p>2.3.4. Маркетинг та промоція інвестиційного потенціалу Київщини</p> <p>2.3.5. Підвищення соціальної відповідальності бізнесу</p>
	<p>2.4. Розвиток туризму та рекреацій</p>	<p>2.4.1. Створення та промоція туристичних продуктів</p> <p>2.4.2. Розвиток туристичної інфраструктури</p> <p>2.4.3. Створення умов для залучення інвестицій у сферу туризму та рекреацій, розвиток державно-приватного партнерства</p>

3. Розвиток інноваційно орієнтованих галузей економіки (на засадах смарт-спеціалізації)	3.1. Розвиток інноваційної екосистеми	<p>3.1.1. Підвищення ефективності моделі взаємодії «місцеві органи влади-бізнес-наука/освіта-громадськість»</p> <p>3.1.2. Покращання доступності та якості послуг для інноваційного підприємництва</p> <p>3.1.3. Створення високоякісної інноваційної інфраструктури для смарт спеціалізації</p> <p>3.1.4. Сприяння інтернаціоналізації діяльності підприємств та організацій у секторах смарт-спеціалізації</p>
	3.2. Активізація наукової, інноваційної та інвестиційної діяльності в секторах смарт-спеціалізації	<p>3.2.1. Сприяння науковим дослідженням та розробкам у визначених секторах смарт-спеціалізації</p> <p>3.2.2 Стимулювання винахідницької та інноваційної діяльності в секторах смарт-спеціалізації</p>
	3.3. Розвиток людського капіталу для підтримки смарт-спеціалізації регіону	<p>3.3.1. Формування інноваційної культури та розвиток підприємницьких здібностей у дітей та молоді</p> <p>3.3.2. Підвищення професійних компетенцій наукових кадрів за напрямками смарт-спеціалізації</p>

4. Сталий розвиток територій населених пунктів і громад	4.1. Розвиток територій в інтересах територіальних громад	<p>4.1.1. Підтримка розроблення містобудівної документації регіонального і місцевого рівня як інструменту регулювання планування територій громад та довгострокової стратегії планування та забудови населених пунктів</p> <p>4.1.2. Впровадження автоматизованої системи баз даних містобудівного кадастру для забезпечення вільного доступу до інформації, сприяння розвитку цифрової трансформації (цифровізації)</p> <p>4.1.3. Відродження економіки територій північної Київщини, що постраждали внаслідок Чорнобильської катастрофи</p> <p>4.1.4. Розвиток міжрегіонального та транскордонного співробітництва</p>
	4.2 Розвиток дорожньої та транспортної інфраструктури регіону	<p>4.2.1. Розвиток мережі автомобільних доріг</p> <p>4.2.2. Розвиток інженерної, логістичної, дорожньо-транспортної інфраструктури та модернізація публічного простору</p> <p>4.2.3. Розвиток річкового транспорту та його інфраструктури</p> <p>4.2.4. Сприяння розвитку термінальної інфраструктури аеропортів</p> <p>4.2.5. Впровадження екологічно чистих видів транспорту</p>

Аналіз відповідності цілей Стратегії стратегічним цілям державної екологічної політики визначених «Основними засадами (стратегії) державної екологічної політики України на період до 2030 року» наведено в таблиці 2.

Таблиця 2

Аналіз відповідності цілей Стратегії стратегічним цілям державної екологічної політики

Стратегічні цілі державної екологічної політики	Стратегічні цілі Стратегії			
	1. Розвиток людського потенціалу, наближення якості життя до європейських стандартів	2. Підвищення конкурентоспроможності економіки регіону	3. Розвиток інноваційно орієнтованих галузей економіки (на засадах смарт-спеціалізації)	4. Сталий розвиток територій населених пунктів і громад
1. Формування в суспільстві екологічних цінностей і засад сталого споживання та виробництва	++	0	+	++
2. Забезпечення сталого розвитку природно-ресурсного потенціалу України	++	+	+	++
3. Забезпечення інтеграції екологічної політики у процес прийняття рішень щодо соціально-економічного розвитку України	+	+	+	++
4. Зниження екологічних ризиків з метою мінімізації їх впливу на екосистеми, соціально-економічний розвиток та здоров'я населення	+	+	+	++
5. Удосконалення та розвиток державної системи природоохоронного управління	+	+	+	++

Для оцінки відповідності цілей використовувалася п'ятибальна шкала:

++ – цілі Стратегії добре узгоджені з стратегічними цілями державної екологічної політики;

+ – цілі Стратегії та стратегічні цілі державної екологічної політики принципово узгоджуються, проте необхідно тісніше пов'язати цілі на наступних етапах планування та/або на рівні заходів;

0 – цілі Стратегії та стратегічні цілі державної екологічної політики нейтральні по відношенню одні до одних

- – цілі Стратегії та стратегічні цілі державної екологічної політики не узгоджуються, але можуть бути узгоджені. В рамках наступного планування потрібні спеціальні заходи, спрямовані на узгодження цілей стратегії та стратегічних цілей державної екологічної політики;

- - – цілі Стратегії та стратегічні цілі державної екологічної політики принципово суперечать одні одним. Необхідні термінові заходи, сформовані на уточнення цієї цілі Стратегії.

Таблиця 3

Узгодженість стратегічних цілей Стратегії розвитку Київської області з цілями Державної стратегії регіонального розвитку на період до 2027 року:

Проектні стратегічні цілі (Україна)	Стратегічні цілі (Київської області)			
	1. Розвиток людського потенціалу, наближення якості життя до європейських стандартів	2. Підвищення конкурентоспроможності економіки регіону	3. Розвиток інноваційно орієнтованих галузей економіки (на засадах смарт-спеціалізації)	4. Сталий розвиток територій населених пунктів і громад
1. Формування згуртованої країни в соціальному, економічному, екологічному та просторовому вимірах	X	x	x	X
2. Підвищення рівня конкурентоспроможності регіонів	x	X	X	X
3. Ефективне людиноцентричне багаторівневе врядування	X	x	x	X

Примітка: позначка "x" була вставлена у поля, де присутня узгодженість, внесок або відповідний зв'язок. Велика буква "X" означає більшу узгодженість / зв'язок, аніж маленька "x".

Далі подається таблиця узгодженості операційних цілей Стратегії розвитку Київської області з цілями проекту Державної стратегії регіонального розвитку на період до 2027 року:

Таблиця 4

Узгодженість Стратегії з основними аспектами регіонального розвитку

Сектори	Стратегічні цілі			
	1. Розвиток людського потенціалу, наближення якості життя до європейських стандартів	2. Підвищення конкурентоспроможності економіки регіону	3. Розвиток інноваційно орієнтованих галузей економіки (на засадах смарт-спеціалізації)	4. Сталий розвиток територій населених пунктів і громад
Економіка і торгівля	X	X		x
Промисловість та інфраструктура	X	X		x
Сільське, лісове господарство, харчова промисловість	x		x	X
Транспорт і дороги	X	X		x
Екологія й природні ресурси	x	X		X
Освіта й молодь	x	X		x
Здоров'я, соціальний захист, сім'я і дитина		X		X
Культура і туризм	X		x	x
Обмін інформацією	X	X		X
Комунальне господарство	x	X		x
Територіальний розвиток, земля і кадастр	X		x	X

Примітка: позначка "x" була вставлена у поля, де присутня узгодженість, внесок або відповідний зв'язок. Велика буква "X" означає більшу узгодженість / зв'язок, аніж маленька "x"

2. Характеристика поточного стану довкілля, у тому числі здоров'я населення та прогнольні зміни цього стану, якщо документ державного планування не буде затверджено (за адміністративними даними, статистичною інформацією та результатами досліджень)

Клімат

Київської області помірно континентальний, м'який, з достатньою вологістю. Зима тривала, порівняно тепла; літо – достатньо тепле й вологе. Пересічна температура січня на Півночі – 6,5°, в центральній частині – 5,8°, на Півдні – 6,1°, липня – відповідно +19,2, +19,5, +20,1°. Тривалість безморозного періоду 160–165 днів. Період з температурою понад +10° становить від 155 днів на Поліссі до 160–165 днів на Півдні і Сході області, сума активних температур від 2480° на Півночі і до 2700° на Півдні. Опадів 500 – 600 мм на рік, на крайньому Півдні – 400–500 мм. Максимальна кількість їх (близько 40 %) випадає влітку. Сталий сніговий покрив (пересічна висота 25–30 см, крайньому Півдні – 15–20см) встановлюється в середині грудня, сходить у кінці березня. Серед несприятливих кліматичних явищ – інтенсивні зливові дощі з грозами, град, бездощові періоди, суховії (до 5–10 днів), пилові бурі влітку, льодова кірка, ожеледь тощо. Північна частина Київської області лежить у вологій помірно теплій, південна – у недостатньо вологій, теплій агрокліматичній зонах.

Найбільш характерними проявами змін клімату є аномальна спека влітку, наприклад у 2017 році, зміщення сезонів, підвищена кількість опадів, з якою не справляється зливова каналізація в містах. Так, згідно з даними Центральної геофізичної лабораторії, середньорічна температура у Києві на 2,1°C перевищила кліматичну норму. Загалом у 2017-му в Києві було зафіксовано 24 температурні рекорди, при чому всі в бік перевищення попередніх значень.

Також, це поява невластивих шкідників і хвороб рослин, що разом зі зміною погодних умов означає нові виклики для аграрного сектору області.

Атмосферне повітря

Протягом 2017 року в атмосферу надійшло 48,188 тис.т забруднюючих речовин від стаціонарних джерел забруднення (без урахування викидів діоксиду вуглецю), що на понад 50,0 тис.т менше, ніж за 2016 рік. (табл. 2.1) У розрахунку на 1 км² території області припадає майже 1,7 т викинутих в атмосферу забруднюючих речовин, а на одну особу 27,5 кг. Аналізуючи показники забруднення повітряного басейну, що включає обсяг викидів шкідливих речовин стаціонарних джерел забруднення потрібно відмітити значне зменшення загальної кількості викидів в атмосферне повітря в 2017 році у порівнянні з минулим роком, що склало 49,1 %. До основних антропогенних джерел забруднення атмосфери належать: теплове та енергетичне устаткування; промислові підприємства, сільське господарство, всі види транспорту. Однією з основних причин забруднення атмосферного повітря є низький рівень оснащення джерел викидів пилогазоочисним обладнанням. Значно впливає на забруднення атмосфери відсутність установок по вловлюванню газоподібних сполук, а саме: діоксиду сірки, діоксиду азоту, оксиду вуглецю, летючих органічних сполук та інших. Зазначені речовини надходять в повітря від котелень, які працюють на кам'яному вугіллі, асфальтобетонних заводів, тощо. Викиди основних забруднюючих речовин та діоксиду вуглецю в атмосферне повітря у 2018 році від стаціонарних джерел у порівнянні з попереднім роком збільшилися і склали 81 257,5 тонн, у тому числі:

- метали та їх сполуки – 38,2 т.;

- метан – 9291,1 т.;
 - неметанові леткі органічні сполуки – 1917,7 т.;
 - оксид вуглецю – 8077,6 т.;
 - діоксид та інші сполуки сірки – 34518,9 т.;
 - сполуки азоту – 7869,5 т.;
 - речовини у вигляді твердих суспендованих частинок – 19385,9 т.;
 - інші – 158,6 т.
- Крім того, діоксид вуглецю – 4,1 млн.т.

У 2016 р. загальний рівень забруднення атмосферного повітря за індексом забруднення атмосфери (ІЗА) в містах Біла Церква, Бровари, Обухів, Українка оцінювався, як низький. Середньорічні концентрації домішок, що визначались не перевищували середньодобову гранично допустиму концентрацію (ГДКс.д.), за винятком діоксиду азоту (речовини 3-го класу небезпеки), вміст якого в контрольованих містах області протягом усього року був на рівні 1,0-2,5 ГДКс.д. Основними джерелами викидів цієї домішки в атмосферу є підприємства енергетичного комплексу та автотранспорт.

Таблиця 2.1

Основні забруднювачі атмосферного повітря за 2018 рік^[1]

Назва об'єкта	усього викидів, т/рік
1. ПАТ Центренерго Трипільська ТЕС	
Всього викидів небезпечних речовин	53741,935
Крім того, діоксид вуглецю	2270210,86
2. Філія «Управління магістральних газопроводів «Київтрансгаз» ПАТ «Укртрансгаз» Яготин	
Всього викидів небезпечних речовин	1948,634
Крім того, діоксид вуглецю	1650144,387
3. ПрАТ «Ветропак Гостомельський Склозавод»	
Всього викидів небезпечних речовин	1197,984
Крім того, вуглецю діоксид	111374,703
4. Золотоніське ЛВУМГ Компресорна станція КС-35 (Богуславський район)	
Всього викидів небезпечних речовин	826,607
5. ТДВ «ТЕРЕЗИНЕ»	
Всього викидів небезпечних речовин	50152,523
6. ПАТ «Акціонерна компанія «Київводоканал» мулові поля № 1	
Всього викидів небезпечних речовин	1738,124826
7. ПАТ «Акціонерна компанія «Київводоканал» мулові поля № 2	
Всього викидів небезпечних речовин	765,476594

Основний внесок у забруднення атмосферного повітря Київської області вносять підприємства теплоенергетики – найбільші забруднювачі, викиди яких у 2017 році становили 56,18 % від загального валового обсягу викиду забруднюючих речовин стаціонарними джерелами. Також найбільшими забруднювачами атмосферного повітря в регіоні залишається транспорт та підприємства житлово-комунального господарства.

Забруднення атмосферного повітря впливає на здоров'я людини та біорізноманіття різними шляхами – від прямої негайної загрози до повільного поступового руйнування різних систем життєзабезпечення організму. Постійні атмосферні забруднення несприятливо впливають на загальну захворюваність населення. Доведено прямий зв'язок між інтенсивністю забруднення повітря і станом здоров'я, а також зростанням хронічних неспецифічних захворювань, зокрема, таких, як атеросклероз, хвороби серця, рак легень тощо. Забруднене повітря значно знижує імунітет, впливає на органи дихання, сприяючи виникненню респіраторних захворювань, катарів верхніх дихальних шляхів, ларингіту, ларинготрахеїту, фарингіту, бронхіту, пневмонії. Забруднення спричиняє серцево-судинні та інші захворювання, зумовлює виникнення віддалених наслідків, тобто мутагенну, канцерогенну, токсичну, тератогенну, алергенну, ембріотоксичну і атеросклеротичну дію. Довготривале забруднення повітря відбивається також на генетичному апараті людини. Це призводить до зниження народжуваності, народження недоношених або ослаблених дітей, до їх розумової та фізичної відсталості, тощо. Забруднене атмосферне повітря значно підвищує захворюваність та смертність населення від хронічного бронхіту, емфіземи легень, бронхіальної астми, раку легень та захворювань серцево-судинної системи, що різко знижує працездатність населення.

Водні ресурси

Площа земель водного фонду в Київській області становить – 232,6 тис.га (8% від загальної площі території 28,9 тис.км²). В тому числі під річками та струмками 10 тис га, під водосховищами з озерами та ставками – 158,4 тис. га, болотами – 50 тис. га. На території Київської області протікає 1523 річки загальною довжиною 8,7 тис. км. На них розташовано 2596 водойм (без врахування дніпровських водосховищ) з площею водного дзеркала 25,36 тис. га, об'ємом 411,6 млн.м³ води. За запасами водних ресурсів область має достатньо поверхневих і підземних водних ресурсів: у маловодний рік 95% забезпеченості на 1 кв. км тут припадає 996,5 тис. куб. м загальних і 26,4 тис. куб. м місцевих поверхневих водних ресурсів, а на одного мешканця – відповідно 6,48 і 0,18 тис. куб. метрів. Водозабезпеченість території і населення загальними водними ресурсами майже в 6-11 раз більші і місцевими в 1,2-2,2 рази менші, ніж у середньому по Україні.

За даними звітності №2-ТП (водгосп) в області в 2018 році було забрано 528,1 млн.м³ води, що на 204,5 млн.м³ більше, ніж у попередньому році. З них поверхневих водних джерел – 467,8 млн.м³, із підземних – 60,25 млн.м³.

Протягом 2018 року було використано: 511,0 млн.м³, в тому числі на виробничі потреби – 465,5 млн.м³, на господарсько-питні потреби – 42,43 млн. м³ води, зрошення- 2,524 млн. м³ води, сільсько-господарські - 0,420 млн. м³

Фактичний скид стічних вод в поверхневі водні об'єкти склав 473,0 млн.м³, що на 188,3 млн.м³ більше, ніж у 2017 році, з них 2,317 млн.м³ забруднених, 428,5 млн.м³ нормативно чистих без очистки, нормативно очищених 38,7 млн.м³.

Динаміка водокористування за 2016-2018 рр.

Показники	Одиниця виміру	2016 рік	2017 рік	2018 рік
1	2	3	4	5
Забрано води з природних джерел, усього	млн м ³	680,3	323,6	528,1
у тому числі:				
поверхневої	млн м ³	625,0	270,4	467,8
підземної	млн м ³	51,15	53,21	60,25
морської	млн м ³	-	-	-
Забрано води з природних джерел у розрахунку на одну особу	м ³	392	184	
Використано свіжої води, усього	млн м ³	663,9	307,3	511,0
у тому числі на потреби:				
господарсько-питні	млн м ³	42,82	41,72	42,43
виробничі	млн м ³	617,5	261,9	465,5
сільськогосподарські	млн м ³	0,416	0,819	0,420
зрошення	млн м ³	3,614	2,725	2,524
рибогосподарські	млн м ³			32,18
Використано свіжої води у розрахунку на одну особу	м ³	383	175	
Втрачено води при транспортуванні	млн м ³	8,84	11,19	11,73
	% до забраної води	1,3	3,5	2,22
Скинуто зворотних вод, усього	млн м ³	625,3	284,7	486,7
у тому числі:				
у підземні горизонти	млн м ³	-	-	-
у накопичувачі	млн м ³	1,4	-	1,261
на поля фільтрації	млн м ³	-	-	8,705
у поверхневій водній об'єкти	млн м ³	623,9	270,8	473,0
не віднесених до водних об'єктів	млн м ³	-	-	3,734
Скинуто зворотних вод у поверхневій водній об'єкти, усього	млн м ³	623,9	270,8	473,0

з них: нормативно очищених, усього	млн м ³	40,24	40,83	38,5
у тому числі: на спорудах біологічного очищення	млн м ³	34,25	36,72	36,35
на спорудах фізико-хімічного очищення	млн м ³	0,993	1,018	0,958
на спорудах механічного очищення	млн м ³	4,904	3,095	1,188
нормативно (умовно) чистих без очищення	млн м ³	576,2	225,4	428,5
забруднених, усього	млн м ³	4,745	1,958	2,317
у тому числі: недостатньо очищених	млн м ³	4,591	1,869	2,317
без очищення	млн м ³	0,154	0,09	-
Скинуто зворотних вод у поверхневі водні об'єкти у розрахунку на одну особу	млн м ³	0,00036	0,00015	0,00027

Таблиця 2.3

Скидання зворотних вод та забруднюючих речовин основними водокористувачами - забруднювачами поверхневих водних об'єктів [1]

Найменування водокористувача-забруднювача	Наявність, потужність (м ³ /добу), ефективність використання (використання потужності) очисних споруд	2016 рік			2017 рік			2018 рік		
		об'єм скидання зворотних вод, тис. м ³	у тому числі об'єм скидання забруднених (без очищення) та недостатньо	кількість забруднюючих речовин, що скидаються разом із зворотними водами, т	об'єм скидання зворотних вод, тис. м ³	у тому числі об'єм скидання забруднених (без очищення) та недостатньо	кількість забруднюючих речовин, що скидаються разом із зворотними водами, т	Об'єм скидання зворотних вод, тис. м ³	у тому числі об'єм скидання забруднених (без очищення) та недостатньо	кількість забруднюючих речовин, що скидаються разом із зворотними водами, т
р. Рось										
КП «Рокитне водоканал»	411,5	103,4	-/-	-	118,1	-/-	-	112,0	-	-
р.Безим'яна (притока р.Узин)										
КП"Узинводок анал"	1327,0	179	-/179	284	184,6	- /184,6	140	196,3	196,3	-
р.Стугна										

КП «Васильківська шкірфірма»	3869	1368	- /1368	1816	994	-/994	990,8	1070,5	1070,5	-
р.Ірпінь										
КЖЕП смт Глеваха	900,4	415	-/415	206	427,2	- /427,2	200	428,5	428,5	
КП «Боярка-Водоканал»	11700	1381,1	1381,1 за показником азотамойн. в 1,1рази	251,5	1406,4	-/-	292,9	1380,7	-/-	303,6
р.Дніпро										
ТОВ «Чипси Люкс» с. Старі Петрівці	326	164	-/164	47	161,1	- /161,1	47	168,2	168,2	-
р. Унава										
КП КОР "Фастівводоканал", м. Фастів	3100,0	947	-/947	142	877,7	-	284,2	139,3	139,3	-
р. Тетерів										
КП ІРР «Іванківводоканал»	-	153,8	153,8/-	86,29	151,7	151,7/-	79,07	-	-	-
р. Здвиж										
КП КОР «Бородянка тепловодопостачання»	5000,0	313,6	-/313,6	67,4	300,2	-/300,2	67,6	299,1	-	67,1
р. Росава										
КП «Миронівка-водоканал»	2500 повна біологічна очистка	268,5	-	-	278,5	-	-	289,6	-	-
р. Супій										
КП «Яготинське ВУ ВКГ»	проектна-12000 м³/добу, від проектної – 20%	547,8	-/-	120,3	559,4	-/-	126,4	-	-	-
р. Красилівка										

КП «Броваритепло водо-енергія»	22400	5001,0 1	-/-	1479,8	4991, 1	-/-	1490,86	5262, 4	-/-	39,67
Канівське водосховище										
КП Переяслав-Хмельницьке ВУКГ	5000 31%	574,1	-/-	771,8	568,4	-/-	770,6	-	-	-

Забруднення природних водойм небезпечно як для водних екосистем, так і для людини, причому не тільки через зміну якості води, але внаслідок накопичення забруднюючих речовин у рибі. Найпотужнішим джерелом забруднення природних водойм є промислові стічні води, які характеризуються великими об'ємами, різноманітним складом забруднювальних речовин, часто мають підвищену температуру. Стічні води є найбільш багатотоннажним відходом промисловості. Стічні води утворюються на підприємствах різних галузей, а тому мають різний хімічний склад. Разом з цим потужним джерелом забруднення природних водойм залишаються комунально-побутові стічні води, тобто стічні води міст і селищ. Ці стічні води характеризуються наявністю в них миючих засобів, органічних речовин, компонентів біогенного характеру тощо. Надходження їх у водойми викликає їх евтрофікацію.

Моніторинг якості води поверхневих водойм свідчить про те, що незважаючи на зменшення скиду у водойми стічних вод, в середньому по країні відмічається тенденція до погіршення екологічного стану водойм I та II класу як за санітарно-хімічними так і за санітарно-бактеріологічними показниками¹. На території Київської області 40 об'єктів здійснюють скид у відкриті водойми (35- скид господарсько-побутових стічних вод, 5–промислових), з них 5 не відповідає санітарно-гігієнічним вимогам у Іванівському (2), Фастівському (1), Бориспільському (1), Поліському(1) районах.

Земельні ресурси та ґрунти

Площа земель в адміністративних межах Київської області становить 2816,2 тис. га, з урахуванням 2,1 тис. га земель міста Славутича, яке територіально розташоване в Чернігівській області.

Площа сільськогосподарських угідь становить 1658,9 тис. га, або 58,9 % від загальної площі області. Розорюється 1353,7 тис. га земель, що дорівнює 48,1 % загальної площі області та 81,4 % сільськогосподарських угідь. Забудовані землі займають 137,4 тис. га, що становить 4,9 % від загальної площі області.

Ліси та інші лісовкриті площі займають 648,7 тис. га, що становить 23,0 % від загальної площі області і є в середньому на рівні розрахунково-оптимального показника, який забезпечує збалансованість між лісовими ресурсами, обсягами лісокористування та екологічними вимогами.

Під внутрішніми водами знаходиться 170,1 тис. га (6,2% від загальної площі області). В зонах впливу водосховищ підтоплені близько 10 тис. га сільськогосподарських угідь.

¹ Екологічний паспорт Київської області, 2019 р.

Землі промисловості становлять 22,9 тис. га (0,8 % від загальної площі області), транспорту і зв'язку – 29,7 тис. га (0,9 % від загальної площі області), силових структур – 26,3 тис. га (0,9 % від загальної площі області).

З усіх земель 56,0 тис. га становлять землі природоохоронного призначення, 0,4 тис. га оздоровчого, 1,4 тис. га рекреаційного і 1,2 тис. га історико-культурного призначення.

Щодо структури сільськогосподарських угідь регіону, то у процентному співвідношенні сільськогосподарські угіддя складаються: рілля – 81,6%, пасовища – 8%, сіножаті – 6,9%, багаторічні насадження – 2,8%, перелоги – 0,7%.

Найпоширеніші ґрунти області: на півночі поширені дерново-підзолисті, в долинах річок – дерново-глеєві, лучні й болотні ґрунти. У центральній частині під лісами – опідзолені чорноземи, темно-сірі і світло-сірі лісові ґрунти; у південних районах – глибокі малогумусні чорноземи. На Лівобережжі переважають лучно-чорноземні, лучні солонцюваті, солончакові і болотні солончакові ґрунти (рис.2.1).

У складі земельних угідь Київської області частка особливо цінних продуктивних земель становить 54,8%, в тому числі в складі орних ґрунтів. Це стосується південної лісостепової частини області. Середній вміст гумусу становить 2,9–3,1%, що свідчить про високу якість та ресурсний агрохімічний потенціал, який дає можливість вирощувати всі сільськогосподарські культури.

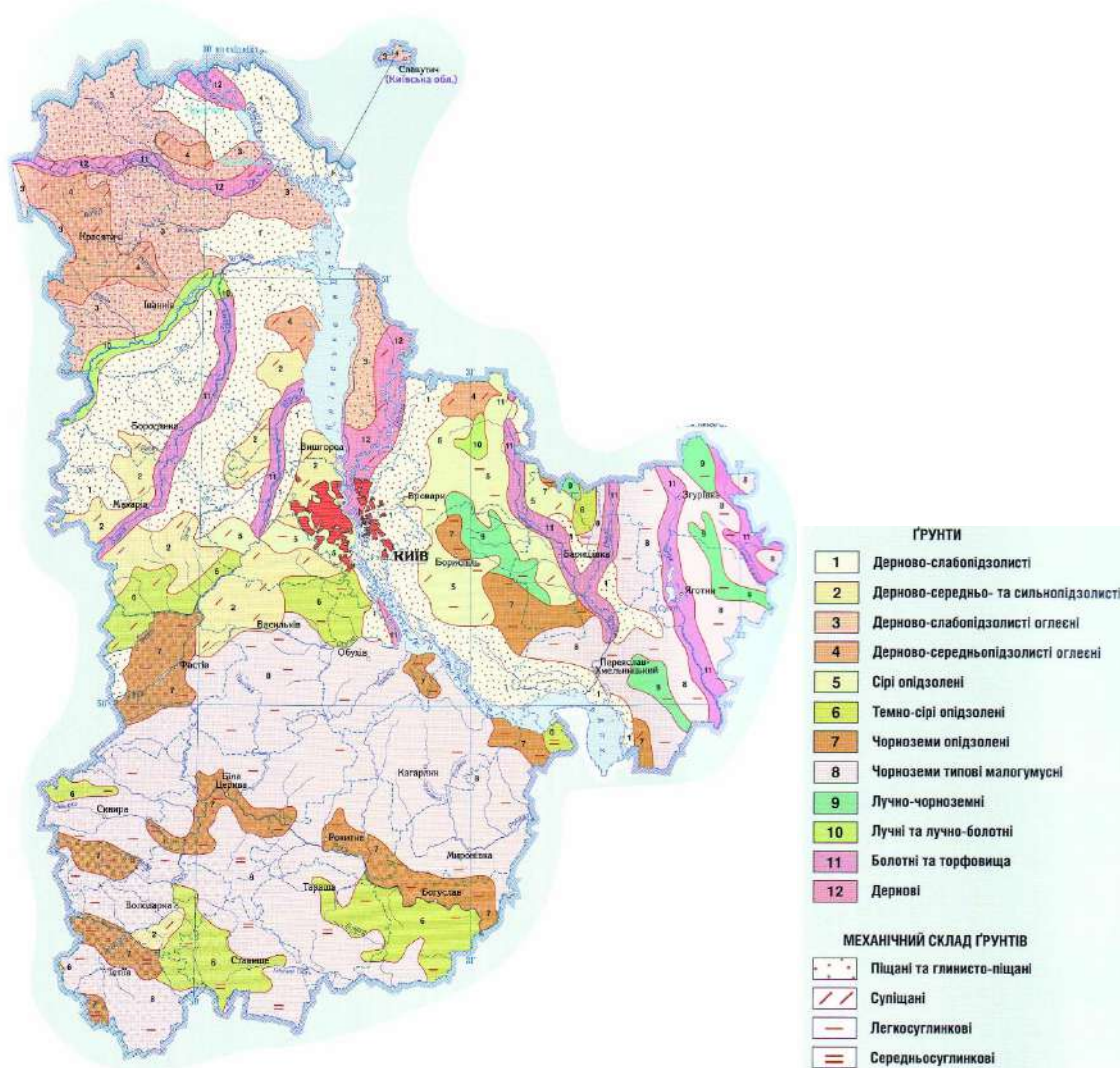


Рис. 2.1. Ґрунти Київської області

Забруднювачами ґрунтів є накопичувачі побутових відходів (сміттєзвалища, мулові майданчики), склади непридатних пестицидів і агрохімікатів та промислові відходи, що формуються на великих підприємствах. Ще один фактор забруднення – побутові стоки, забруднювальні речовини із яких накопичуються у ґрунтах. Викиди промислових підприємств і транспорту призводять до забруднення ґрунтів у зонах впливу.

Поширеність у Київській області небезпечних екзогенних геологічних процесів протягом 2014-2018 рр. характеризувалась такими рисами:

- підтоплення займали площу 20,78 тис. км² (0,07% площі території області);
- площа поширення порід, здатних до карстування становила 18,8 тис. км², але породи, що здатні до карстування, залягають на значній глибині, тому процес карстоутворення не характерний для території;
- кількість зсувів становить 707, які розміщені на площі 18,3 тис. км².

Інтенсивне використання сільськогосподарських земель призводить нині і стане чинником деградації орних земель у майбутньому. Основні екологічні наслідки інтенсивного використання – виснаження та деградація земель, що виявляється у зниженні продуктивності, зокрема запасів поживних речовин; хімічне забруднення через викиди сільськогосподарської техніки та внесення надмірної кількості мінеральних добрив; розмив і змив верхнього родючого горизонту ґрунтового покриву внаслідок водної ерозії.

Таблиця 2.4

Порушені, відпрацьовані та рекультивовані землі

Землі	2014 рік	2015 рік	2016 рік	2017 рік	2018 рік
Порушені, тис. га	2,904	2,904	2,904	2,804	2,904
% до загальної площі території	0,104	0,104	0,104	0,103	0,103
Відпрацьовані, тис. га	0,725	0,725	0,725	0,725	0,725
% до загальної площі території	0,26	0,026	0,026	0,026	0,026
Рекультивовані, тис. га	-	-	-	-	-
% до загальної площі території	-	-	-	-	-

Біорізноманіття та природно-заповідний фонд

Київська область розташовується на стику природних зон Полісся та Лісостепу, тому тут поєднуються характерні для них природних зон типи рослинності. Окремою складовою є також інтразональна рослинність річкових долин, зокрема Дніпра, Десни, Тетерева, Ірпеня, Росі та інших менших дніпрових приток.

Рослинність Полісся сформована переважно рослинністю хвойних, широколистяних та мішаних лісів, Серед широколистяних порід найбільш поширеним є дуб звичайний, серед хвойних - сосна звичайна. Також зростають граб, береза, вільха, осика, липа тощо. Найбільші поліські лісові масиви в межах області сконцентровані на півночі області в Іванівському районі, а також вздовж річок Здвиж та Тетерів. Характерні також болотяні рослинні комплекси: верхові (сфагнові) та низинні (осоково-гіпнові) болота. Широке поширення має рослинність після лісових лук на піщаних ґрунтах, за участі ксерофільних видів.

У межах лісостепової частини лісова рослинність представлена бореальними сосновими та сосново-дубовими лісами (головним чином на піщаних надзаплавних терасах річок), а також рослинність неморальних листяних лісів, представлених грабово-дубовими, грабовими та липово-кленовими варіантами. Найбільші площі такого типу лісів збереглися на південь від Києва, вздовж Дніпра у Обухівському районі, на Трахтемирівському півострові, по р. Рось у районі Білої Церкви та Рокитного. Окрему складову рослинності Лісостепу становить лучно-стєпова рослинність, яка найчастіше є похідною від первинної лісової, та представлена на схилах яружно-балочних систем правобережного Київського лесового плато, чи штучних фортифікаційних, поховальних чи інших спорудах.

У складі рослинності Київської області наявні рослинні асоціації, занесені до Зеленої книги України, зокрема група асоціацій дубових лісів з дуба звичайного ліщинових, група асоціацій дубово-соснових лісів ліщинових, асоціації грабово-дубових лісів волосисто-осокових, формація ковили дніпровської, формація сальвінії плаваючої, формація альдрованди пухирчастої, формація водяного горіха плаваючого, формація латаття білого, формація латаття сніжно-білого, формація глечиків жовтих та ін. До Червоної книги України у межах Київської області включено 129 видів флори.

На території Київської області обліковується 88 видів безхребетних тварин внесених до третього видання Червоної книги України. Список хребетних тварин Київської області включає 432 види. Для Київській області налічується 12 видів *амфібій* та 10 видів *рептилій*. Найбільш вразливими при збереженні слід вважати види, які знаходяться під охороною конвенцій та червоних списків природоохоронних організацій та червоних книг. Так до списку видів, які охороняються Бернською конвенцією і є такими, що підлягають особливій охороні (2 додаток до Конвенції) входять 6 земноводних та 4 види плазунів. на території Київської області зустрічається 281 видів *птахів*, з них 161 на гніздуванні, інші під тільки під час міграцій, або зимівлі (Табл. 5.6). В цілому, кількість видів які відносяться до різних охоронних категорій відповідно складає: Червона книга України - 49, Європейський список - 20, МСОП - 13, Боннська конвенція– 133, Бернська конвенція– 269.[1²]

На території Київської області налічується 226 територій та об'єктів природно-заповідного фонду, загальною (фактичною) площею – 293206,15 га, що становить 10,41 % від адміністративної площі області, при необхідних 8,6 % у 2017 році та 11,7 % у 2021 році (табл. 2.4). Протягом 2018 року створено 12 територій та об'єктів природно-заповідного фонду місцевого значення, а саме: регіональний ландшафтний парк «Яготинський імені Гетьмана Кирила Розумовського» (131,5673 га); ландшафтні заказники «Ружківські яри» (238,1 га), «Хоцьківський» (400,0 га); ботанічні пам'ятки природи «Батьківський ясен» (0,01 га), «Дуб-довгожитель», «Вікові дерева дуба звичайного», «Таценківські дуби-велетні», «Ташанський дуб» (0,02 га), «Дуб кохання» (0,02 га), «500-річний дуб» (0,005 га), «Адоніс» (0,3 га); лісовий заказник «Чернечий ліс» (442,0 га).

² РЕГІОНАЛЬНА ДОПОВІДЬ ПРО СТАН НАВКОЛИШНЬОГО ПРИРОДНОГО СЕРЕДОВИЩА КИЇВСЬКОЇ ОБЛАСТІ У 2017 РОЦІ. КИЇВ - 2018

Природно - заповідний фонд

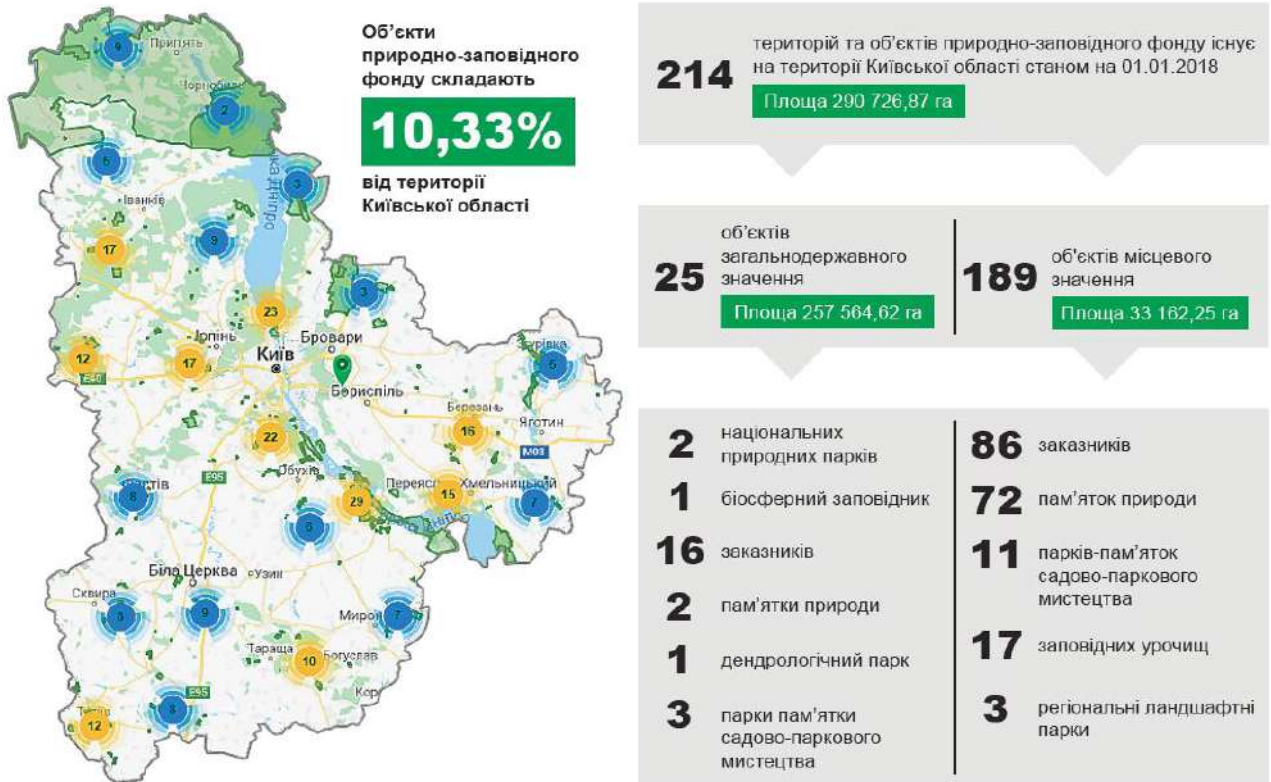


Рис. 2.2. Природно-заповідний фонд Київської області³

З метою реалізації державної політики у сфері розвитку заповідної справи на території Київської області, підвищення ролі територій та об'єктів природно-заповідного фонду у збереженні біотичного та ландшафтного різноманіття області, розроблено Регіональну програму розвитку природно-заповідного фонду Київської області «Київщина заповідна» на 2017-2020 роки, яку затверджено рішенням Київської обласної ради сьомого скликання від 19.05.2017 № 300-14-VII.

Радіаційна безпека

За даними мережі спостережень гідрометеорологічних організацій потужність експозиційної дози (далі - ПЕД) гамма-випромінювання на більшій частині території Київської області знаходилась у межах рівнів, обумовлених випромінюванням природних радіонуклідів та космічним випромінюванням і складала 6-22 мкР/год. На пунктах контролю зони гарантованого добровільного відселення гамма-фон складав 8-23 мкР/год, у зоні відчуження (метеостанція Чорнобиль) – 15-25 мкР/год.

Сумарна бета-активність приземного шару атмосфери натеper визначається переважно радіонуклідами природного походження (ізотопами урану, торію та продуктами їх поділу) і в останні 20 років відповідає рівням, близьким до передаварійних значень.

За даними спостережень, у 2017 р. сумарна бета-активність приземного шару повітря становила в середньому по області $14,2 \times 10^{-5}$ Бк/м³, що близько до рівня попереднього року ($13,7 \times 10^{-5}$ Бк/м³). Середня за рік щільність випадів бета-активних елементів складала, як і у

³ РЕГІОНАЛЬНА ДОПОВІДЬ ПРО СТАН НАВКОЛИШНЬОГО ПРИРОДНОГО СЕРЕДОВИЩА КИЇВСЬКОЇ ОБЛАСТІ У 2017 РОЦІ. КИЇВ - 2018

2016 році, $1,6 \text{ Бк/м}^2$ за добу. Основним джерелом надходження до атмосфери техногенних радіоактивних елементів (насамперед, це реакторні та вибухові цезій-137 і стронцій-90) на території області залишається вторинний вітровий підйом радіоактивних ізотопів з поверхні ґрунту, забрудненого внаслідок аварії на Чорнобильській АЕС. Концентрація цезію-137 на більшості пунктів контролю (за винятком зони відчуження) становила в середньому за звітний рік $0,27 \times 10^{-5} \text{ Бк/м}^3$, концентрація стронцію-90 – $0,04 \times 10^{-5} \text{ Бк/м}^3$ (у 2016 році $0,32 \times 10^{-5} \text{ Бк/м}^3$ та $0,04 \times 10^{-5} \text{ Бк/м}^3$, відповідно). Щільність випадів цезію-137 на території країни (окрім її частини, віднесеної до забруднених внаслідок аварії на ЧАЕС зон), складала в середньому $3,84 \text{ Бк/м}^2$ за рік, стронцію-90 – $1,85 \text{ Бк/м}^2$ за рік (у 2016 році $3,90 \text{ Бк/м}^2$ за рік та $1,96 \text{ Бк/м}^2$ за рік, відповідно). На пунктах контролю зони гарантованого добровільного відселення вміст цезію-137 у випадках знаходився в середньому на рівні $10,8 \text{ Бк/м}^2$ за рік, стронцію-90 – $2,89 \text{ Бк/м}^2$ за рік (у минулому році відповідні показники склали $8,1 \text{ Бк/м}^2$ за рік та $2,75 \text{ Бк/м}^2$ за рік). На пункті контролю Чорнобиль (зона відчуження, відстань до ЧАЕС 16 км) середня за 2017 рік об'ємна активність цезію-137 в атмосферних аерозолях складала $2,18 \times 10^{-5} \text{ Бк/м}^3$, об'ємна активність стронцію-90 – $0,27 \times 10^{-5} \text{ Бк/м}^3$ (у 2016 році $2,47 \times 10^{-5} \text{ Бк/м}^3$ та $0,27 \times 10^{-5} \text{ Бк/м}^3$, відповідно). Щільність випадів цезію-137 становила $17,8 \text{ Бк/м}^2$ за рік, стронцію-90 – $19,9 \text{ Бк/м}^2$ за рік (у 2016 році $19,9 \text{ Бк/м}^2$ за рік та $18,15 \text{ Бк/м}^2$ за рік, відповідно).

Концентрація радіоактивних елементів як природного, так і штучного походження в приземному шарі атмосфери знаходиться у стабільному стані. Поступове подальше зниження концентрації штучних радіонуклідів відбуватиметься як за рахунок їх природного розпаду, так і внаслідок зменшення їх надходження до приземного шару атмосфери за рахунок вторинного вітрового підйому, що обумовлено міграцією цих радіонуклідів у нижні шари ґрунту. Проте, на фоні цієї загальної тенденції не виключена ймовірність підвищення радіоактивності приземної атмосфери у випадку техногенних аварій на радіаційно-небезпечних об'єктах як на території України, так і за її межами, а також внаслідок небезпечних та стихійних метеорологічних явищ. Разом з тим, відбувається погіршення стану здоров'я потерпілих внаслідок Чорнобильської катастрофи, зокрема значно зростає поширеність усіх хвороб і захворюваність дорослого та дитячого населення області.

Поводження з відходами

З кожним роком кількість відходів збільшується, виникають несанкціоновані звалища, не вирішується проблема поводження з небезпечними відходами, утилізація та знешкодження не придатних до використання хімічних засобів захисту рослин.

Так, у 2018 році за статистичними даними в Київській області обсяг утворених відходів I-IV склав 1148,5 тис. тон, спалено 21,5 тис. тон та використано (утилізовано) 33,8 тис. тон.

Кількість полігонів твердих побутових відходів складає 37 одиниць, що займають площу близько 268,077 га, з них 12 (32,43 %) перевантажені, 36 одиниць (97,29 %) не відповідають нормам екологічної безпеки, як правило внаслідок недостатнього рівня контролю або відсутності належної системи поводження з побутовими відходами.

Також слід зазначити, що на території області потребує вилученню, утилізації, знищенню та знешкодженню 298,355 тонна непридатних до використання та забороненими до застосування хімічних засобів захисту рослин, що розміщені в 22 місцях зберігання на території 10 районів (Білоцерківського, Бородянського, Іванківського, Макарівського,

Миронівського, Обухівського, Переяслав-Хмельницького, Сквирського. Ставищенського, Таращанського) та зони відчуження ЧАЕС.

Таблиця 2.5

Динаміка основних показників поводження з відходами I-IV класів небезпеки, тис. т (за формою статзвітності № 1-відходи)

№ з/п	Показники	2016 рік	2017 рік	2018 рік*
1	Утворено	1561,3	977,3	1148,5
2	Одержано від інших підприємств	1171,5	1264,5	1290,2
3	Спалено	19,9	4,5	21,5
3.1	у тому числі з метою отримання енергії	5,7	1,3	3,4
4	Використано (утилізовано)	53,9	20,2	33,8
5	Направлено в сховища організованого складування (поховання)	1393,2	1247,6	1348,4
6	Передано іншим підприємствам	772,3	-	593,4
7	Втрати відходів внаслідок витікання, випаровування, пожеж, крадіжок	14,3	-	-
8	Наявність на кінець звітного року у сховищах організованого складування та на території підприємств	45429,3	43140,0**	45499,1**

Таблиця 2.6

Стан зберігання заборонених і непридатних до використання пестицидів та їх знешкодження (станом на кінець 01.01.2019 року)

№ з/п	Назва адміністративно-територіальної одиниці (область, район)	Кількість, т	Кількість складів, од.	Стан складських приміщень		
				добрий, од.	задовільний, од.	незадовільний, од.
1	2	3	4	5	6	7
1	Білоцерківський	2,7	1	-	1	-
2	Бородянський	120,7	2	-	-	2
3	Іванківський	29,1	4	-	-	4
4	Макарівський	10,5	6	-	-	6
5	Миронівський	13,66	2	-	2	-
6	Обухівський	10,6	1	-	-	1
7	Переяслав-Хмельницький	5,0	1	-	-	1
8	Сквирський	10,4	1	-	-	1
9	Ставищенський	20,5	2	-	-	2
10	Таращанський	25,45	1	-	-	1
11	Зона відчуження ЧАЕС	49,745	1	-	-	1
	Усього	298,355	22	-	3	19

Людина і здоров'я

У 2018 році загальна захворюваність всього населення області зросла у порівнянні з 2014 роком практично за всіма класами хвороб. Перше рангове місце у структурі загальної захворюваності стало займають хвороби системи кровообігу, друге - хвороби органів дихання, третє – хвороби органів травлення.

У структурі первинної захворюваності всього населення перше рангове місце посідають хвороби органів дихання, друге – травми та отруєння, третє – хвороби системи кровообігу та хвороби шкіри та підшкірної клітковини, четверте – сечостатевої системи. Також відмічається збільшення поширеності захворювань на хвороби системи кровообігу та онкологічні захворювання, які відіграють провідну роль у формуванні показників смертності та інвалідності (рис. 2.3).

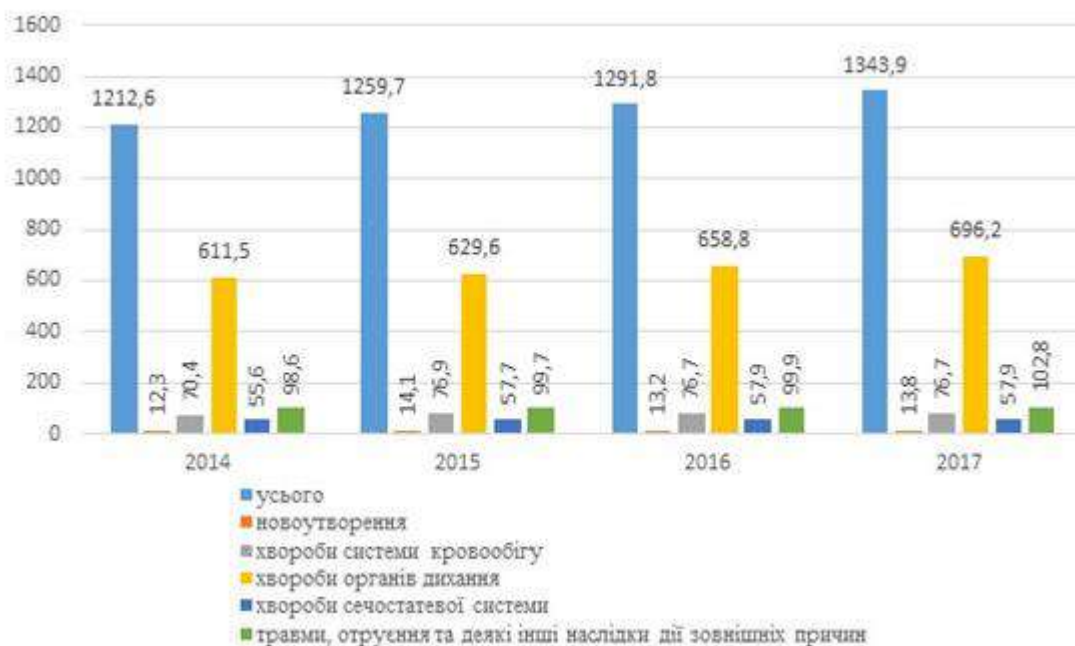


Рис. 2.3 Захворюваність населення, кількість уперше зареєстрованих випадків захворювань, тис.

3. Характеристика стану довкілля, умов життєдіяльності населення та стану його здоров'я на територіях, які ймовірно зазнають впливу (за адміністративними даними, статистичною інформацією та результатами досліджень)

Клімат

Значний вплив на навколишнє природне середовище, який в свою чергу призводить до зміни клімату є діяльність людини. Збереження існуючого стану використання території Київської області з одного боку призводить до загроз для екологічного стану через інтенсивне сільське господарство - викиди парникових газів тваринницькими комплексами та з полів. Щільна забудова у містах із зменшенням площ зелених насаджень створює умови для теплових островів, які є загрозою для здоров'я людини через "теплові" стреси. З іншого боку, підтримка сталого лісового господарства через збереження і, навіть, збільшення площ лісових насаджень чинитиме позитивний вплив на місцеві кліматичні умови, а також робить внесок у боротьбу із глобальною зміною клімату через підтримку лісових і болотних біотопів, що поглинають парникові гази.

Атмосферне повітря

За умов збереження сучасних тенденцій функціонування підприємств – основних забруднювачів повітря (підприємства теплоенергетики та житлово-комунального господарства, транспорт) слід очікувати рік від року коливання викидів забруднювальних речовин. Ймовірно на обсяг викидів стаціонарних джерел впливає економічна ситуація, зокрема промислове виробництво – зростання призводить до збільшення викидів. Тому забруднення атмосферного повітря промисловими підприємствами залишатиметься на відносно одному рівні із несуттєвими коливаннями (якщо не будуть впроваджені заходи із скорочення викидів). Для міст основним джерелом забруднення є пересувні джерела – автотранспорт, кількість якого має тенденцію до зростання. Причому значну частину придбаних автомобілів займають вживані авто. Відповідно слід очікувати поступового погіршення стану атмосферного повітря у містах через концентрацію автотранспорту.

Водні ресурси

У подальшому, при збереженні сучасного стану використання водних ресурсів, слід очікувати погіршення стану поверхневих вод через скиди підприємств комунального господарства. Причиною їх незадовільної роботи є фізична зношеність та моральна застарілість обладнання, несвоєчасне проведення реконструкції під сучасні технології, поточних та капітальних ремонтів. У південній частині Київської області слід очікувати забруднення водою внаслідок змиву із сільськогосподарських полів, що призводить до замулення річок і ставків, їх евтрофікації. У межах населених пунктів додатковий фактор забруднення – стоки використаних вод, забруднених поверхнево-активними речовинами, органікою, нафтопродуктами, особливо при відсутності належно працюючих каналізаційних і ливневих мереж.

Земельні ресурси та ґрунти

Важливою складовою стабільного екологічного стану території є дотримання збалансованості у використанні земель, що полягає у запобіганні зростанню частки земель з інтенсивним використанням у сільському господарстві, під виробництво або видобування корисних копалин. Для визначення особливостей використання земель у Київській області

проаналізовані дані дистанційного зондування Землі⁴ (геодані про стан земного покриву) за період 1992 - 2015 роки (рис. 3.1., 3.2.). За збереження сучасного стану землекористування в Київській області ймовірно надмірне залучення вільних земель під забудову, особливо поблизу міста Київ та інших міст Київської області. Залишатиметься високий рівень залучення земель до інтенсивного використання у сільському господарстві, головним чином у південній частині. Стан використання земель у лісовому господарстві свідчить про сталість цих показників.

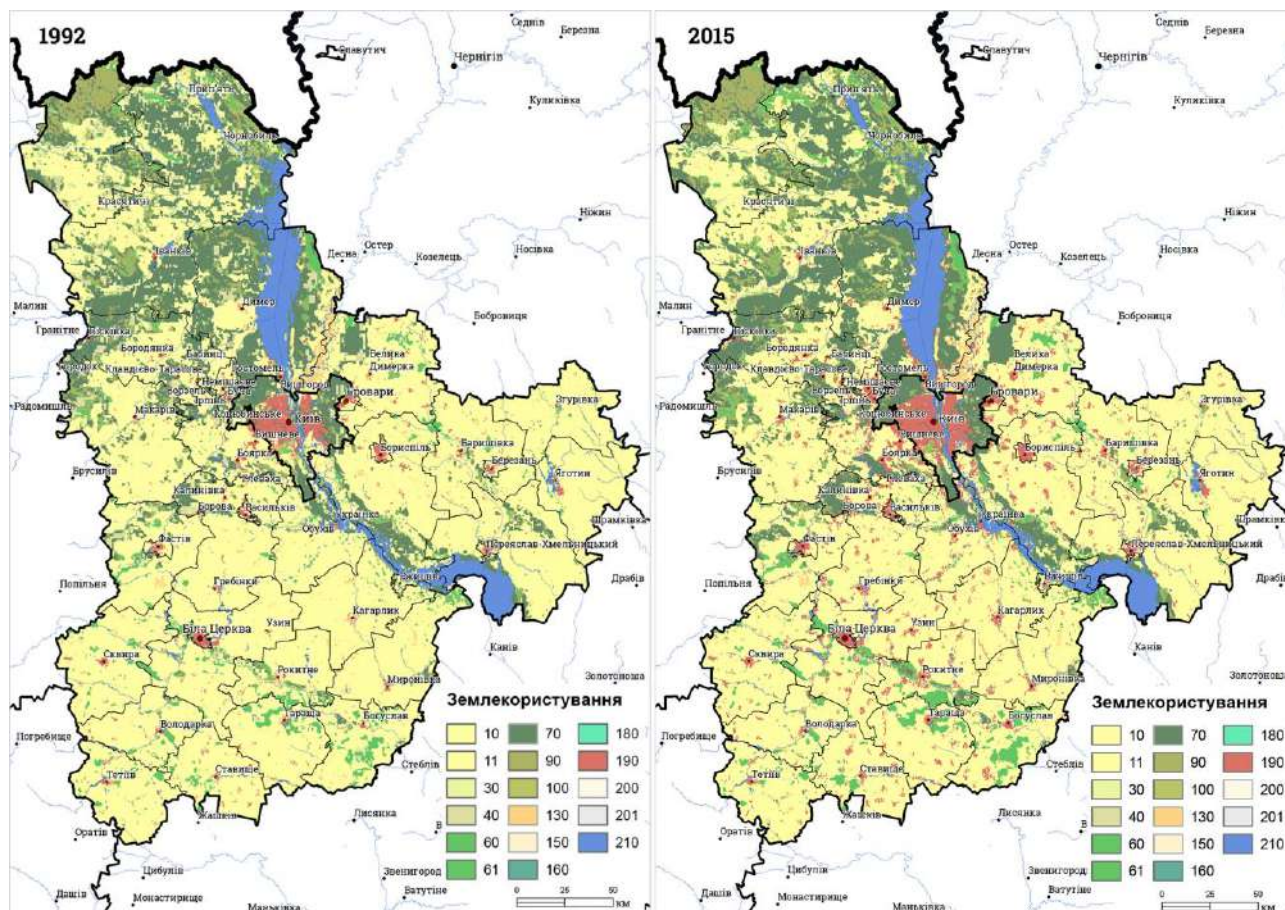


Рис. 3.1. Порівняння фактичного використання земель у 1992 і 2015 роках (за типами використання земель)

Легенда до рис. 3.1

Індекс у легенді CCI-LC	Групи класів	Земний покрив
10	1. Агроугіддя	Сільськогосподарські угіддя, незрошувані
11		Сільськогосподарські угіддя – Трав'яний покрив
30		Мозаїчні агроугіддя (>50%) / природна рослинність (дерева, чагарники, трав'яний покрив) (<50%)
40		Мозаїчна природна рослинність (дерева, чагарники, трав'яний покрив) (<30%), угіддя (<50%)
60	2. Ліси	Лісовий покрив, широколистяні, листяні, зімкнуті до відкритих (>15%)
61		Лісовий покрив, широколистяні, листяні, зімкнуті (>40%)
70		Лісовий покрив, хвойні, вічнозелені, зімкнуті до відкритих (>15%)
80		Лісовий покрив, хвойні, листяні, зімкнуті до відкритих (>15%)

⁴ Land Cover CCI. Product user guide. Version 2.0 / URL : http://maps.elie.ucl.ac.be/CCI/viewer/download/ESACCI-LC-Ph2-PUGv2_2.0.pdf

90		Лісовий покрив, мішані ліси (широколистяні та хвойні)
100		Мозаїчний лісовий та чагарниковий покрив (> 50%) / трав'яний покрив (<50%)
110	3. Луки	Мозаїчний трав'яний покрив (>50%) лісовий та чагарниковий покрив (< 50%)
130		Луки
150	4. Розріджена рослинність	Розріджена рослинність (дерева, чагарники, трав'яний покрив) (<15%)
160	2. Ліси	Лісовий покрив, затоплені
180	5. Болота	Чагарниковий або трав'яний покрив, затоплені
190	6. Забудова	Забудовані території
200	7. Території без покриття	Території без покриття
201		Консолідовані території без покриття
210	8. Водойми	Водойми

Біорізноманіття та природно-заповідний фонд

Тривала господарська діяльність значно змінила природне середовище області, як наслідок, зазнали змін майже всі компоненти ландшафтів – рослинний і тваринний світ, ґрунти, ґрунтові і підземні води. Внаслідок цього первинна природна рослинність збереглася лише в окремих важкодоступних місцях, зокрема у заболочених місцях заплав, на крутих каньйоноподібних схилах річкових долин, на певних ділянках лісів. Через вплив людини відбувається суттєва зміна середовища існування об'єктів рослинного та тваринного світу, що значним чином впливає на видовий та кількісний склад флори і фауни на території Київської області.

Основні загрози для біорізноманіття у зв'язку із сучасним станом використання території Київської області, спричиняються скороченням площі і фрагментацією ландшафтів, що збереглися у природному стані та є середовищем існування видів флори і фауни. Такі фактори як інтенсивне сільське господарство, вилучення земель під забудову та транспортні мережі, забруднення компонентів природи є причиною загроз і втратою високого рівня біорізноманіття.

На сьогодні Київська область достатньо забезпечена об'єктами природно-заповідного фонду – частка складає 10,41 % від адміністративної площі області. Стан об'єктів і територій природно-заповідного фонду може зазнавати негативного впливу через незаконну діяльність, пов'язану із надмірним використанням природних ресурсів, порушення природоохоронного режиму. Також слід звернути увагу на лісові пожежі, як призводять до знищення лісів, а відтак і середовищ існування видів флори і фауни, у тому числі цінних природних комплексів.

Образ ландшафту та культурна спадщина

Естетично привабливі ландшафти та об'єкти культурної спадщини – це складові високої цінності ландшафтів як комплексних утворень, які є основою ландшафтного різноманіття і є важливими для регіональної і державної ідентичності. Важливість збереження цінних типових і ландшафтів, що зберегли природні риси підкреслюється у Європейській ландшафтній конвенції, до якої приєдналась Україна. На території Київській області налічується 3961 пам'ятка культурної спадщини і їх кількість щороку збільшується, оскільки в ході досліджень виявляються нові об'єкти.

Основні фактори впливу, які загрожують цінним ландшафтам і об'єктам культурної спадщини, такі: забудова вільних просторів, створення великих логістичних комплексів, прокладання крупних транспортних магістралей та ЛЕП, будівництво об'єктів нової енергетики (вітрових і сонячних електростанцій), надмірна розораність земель.

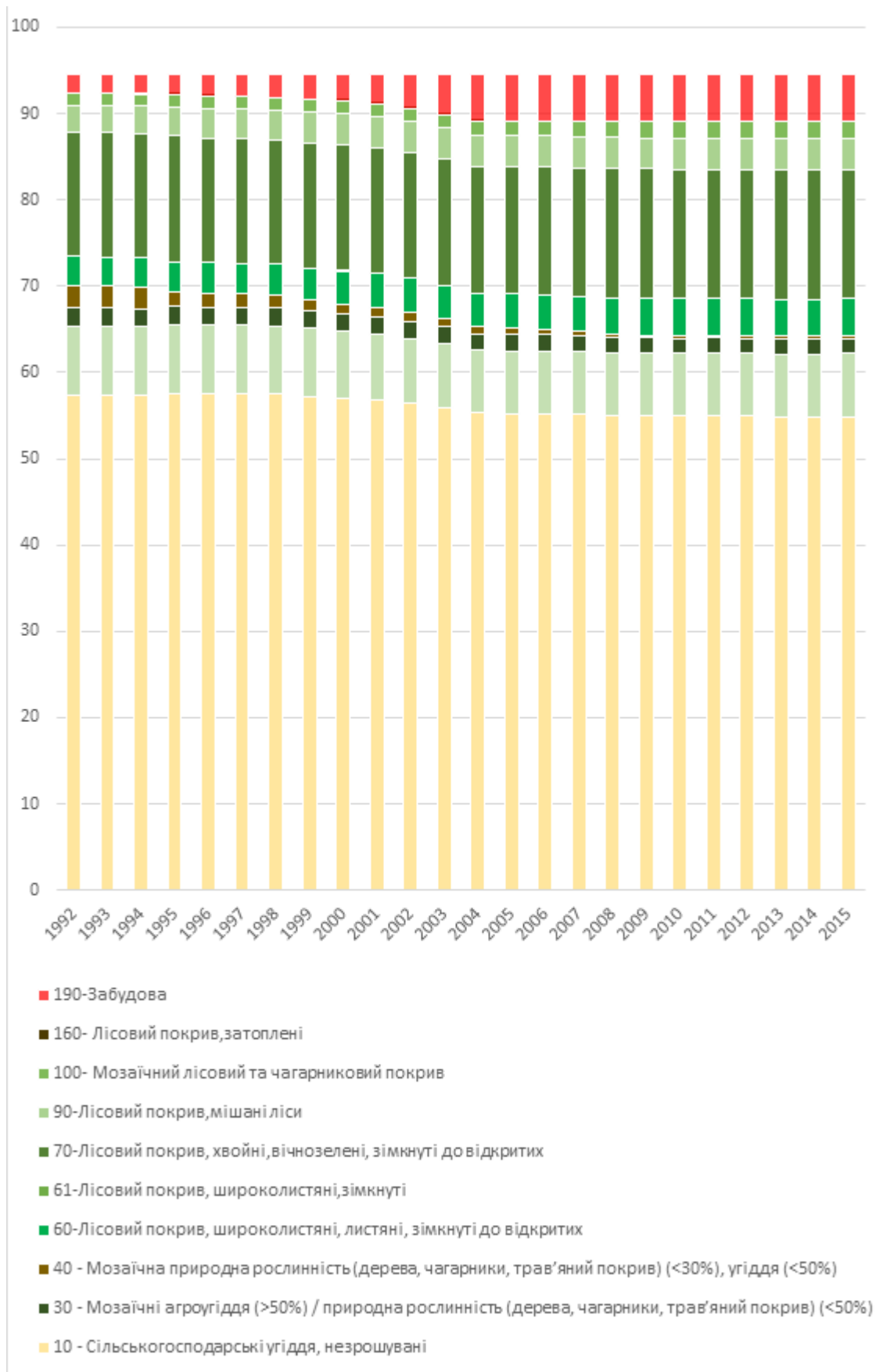


Рис. 3.2. Структура і тенденції змін у використанні земель Київської області протягом 1992 - 2015 років (за типами земного покриття)

4. Екологічні проблеми, у тому числі ризики впливу на здоров'я населення, які стосуються Стратегії (документа державного планування), зокрема щодо територій з природоохоронним статусом (за адміністративними даними, статистичною інформацією та результатами досліджень)

У документі, відповідно до стратегічного бачення розвитку Київської області, визначено стратегічні та операційні цілі й завдання. Далі у таблиці для визначення екологічних проблем, які стосуються Стратегії, проаналізовано, яким чином вони впливатимуть на стан навколишнього середовища у розрізі окремих складових і компонентів довкілля – людина і здоров'я, біорізноманіття і природно-заповідний фонд, земельні ресурси, ґрунти; поверхневі та підземні води, клімат, образ ландшафту, культурна спадщина. Оцінка представлена у трьох категоріях негативний вплив (-), нейтральний вплив (o); позитивний (+). Якщо реалізація цілі матиме через впровадження конкретних заходів матиме різний (протилежний вплив), вказано дві оцінки (напр., +)/(-) із зазначенням чинника негативного впливу, що може спричинити екологічні проблеми.

Фактор впливу	Компоненти, що зазнають впливу*							
	Людина і здоров'я	Біорізноманіття і ПЗФ	Земельні ресурси	Ґрунти	Поверхневі та підземні води	Клімат і атмосферне повітря	Образ ландшафту	Культурна спадщина
Стратегічна ціль 1.								
Розвиток людського потенціалу, наближення якості життя до європейських стандартів								
Якісна освіта для всіх	(+)	(+)	(-) будівництво нових ЗДО	(o)	(o)	(o)	(+)	(+)
Охорона здоров'я та здоровий спосіб життя людей	(+)	(o)	(o)	(o)	(o)	(o)	(+)	(+)
Розвиток культурного і духовного середовища, збереження і популяризація культурної спадщини	(+)	(+)	(o)	(o)	(o)	(o)	(+)	(+)
Забезпечення населення якісними комунальними послугами	(+)	(+)	(-) будівництво нових систем;	(+)	(+)	(+)	(+)	(o)
Створення умов для якісного, комфортного та безпечного життя людей	(+)	(o)/ (-) Будівництво житла	(-) Будівництво житла	(o)/ (-) Будівництво житла	(o)/ (-) Будівництво житла	(o)	(+)	(+)
Екологічна безпека та охорона навколишнього природного середовища	(+)	(+)/(-) будівництво місць видалення /сортування відходів	(-) будівництво місць видалення /сортування відходів	(+)/(-) будівництво місць видалення /сортування відходів	(+)/(-) будівництво місць видалення /сортування відходів	(+)	(+)/(-) будівництво місць видалення /сортування відходів	(+)

	Компоненти, що зазнають впливу*							
Фактор впливу	Людина і здоров'я	Біорізноманіття і природно-заповідний фонд	Земельні ресурси	Ґрунти	Поверхневі та підземні води	Клімат і атмосферне повітря	Образ ландшафту	Культурна спадщина
Стратегічна ціль 2.								
Підвищення конкурентоспроможності економіки регіону								
Розвиток видів промислової діяльності з високою доданою вартістю	(+)	(0)	(0)	(0)	(0)	(0)	(0)	(0)
Розвиток високотехнологічного сільськогосподарського виробництва	(+)/(-) створених тваринницьких комплексів	(-) інтенсивне с/г	(-) створених тваринницьких комплексів	(+)/(-) інтенсивне с/г	(-) створених тваринницьких комплексів	(-) створених тваринницьких комплексів	(+)/(-) створених тваринницьких комплексів	(0)
Створення умов для пріоритетного розвитку малого та середнього підприємництва	(0)	(0)	(0)	(0)	(0)	(0)	(0)	(0)
Розвиток туризму та рекреацій	(+)	(-) зростання кількості туристів	(0)	(0)	(0)	(0)	(0)	(+)

	Компоненти, що зазнають впливу*							
Фактор впливу	Людина і здоров'я	Біорізноманіття і природно-заповідний фонд	Земельні ресурси	Ґрунти	Поверхневі та підземні води	Клімат і атмосферне повітря	Образ ландшафту	Культурна спадщина
Стратегічна ціль 3.								
Розвиток інноваційно орієнтованих галузей економіки (на засадах смарт-спеціалізації)								
Розвиток інноваційної екосистеми	(0)	(0)	(0)	(0)	(0)	(0)	(0)	(0)
Активізація наукової, інноваційної та інвестиційної діяльності в секторах смарт-спеціалізації	(0)	(0)	(0)	(0)	(0)	(0)	(0)	(0)
Розвиток людського	(0)	(0)	(0)	(0)	(0)	(0)	(0)	(0)

	Компоненти, що зазнають впливу*							
Фактор впливу	Людина і здоров'я	Біорізноманіття і природно-заповідний фонд	Земельні ресурси	Ґрунти	Поверхневі та підземні води	Клімат і атмосферне повітря	Образ ландшафту	Культурна спадщина
капіталу для підтримки смарт-спеціалізації регіону								

	Компоненти, що зазнають впливу*								
Фактор впливу	Людина і здоров'я	Біорізноманіття і природно-заповідний фонд	Земельні ресурси	Ґрунти	Поверхневі та підземні води	Клімат і атмосферне повітря	Образ ландшафту	Культурна спадщина	
Стратегічна ціль 4.									
Сталий розвиток територій населених пунктів і громад									
Розвиток територій в інтересах територіальних громад	(+)	(+)	(+)	(+)	(+)	(+)	(+)	(+)	
Розвиток дорожньої та транспортної інфраструктури регіону	(-) Будівництво доріг	(-) Будівництво доріг; Розвиток річкового транспорту	(-) Будівництво доріг; розширення майданчиків для відстою транспорту	(-) Будівництво доріг; розширення майданчиків для відстою транспорту	(-) Будівництво доріг; розширення майданчиків для відстою транспорту	(-) Будівництво доріг; розширення майданчиків для відстою транспорту	(-) Будівництво доріг; розширення майданчиків для відстою транспорту	(-) Будівництво доріг; розширення майданчиків для відстою транспорту	(o)

Екологічні проблеми, у тому числі ризики впливу на здоров'я населення, які стосуються Стратегії, пов'язані із необхідністю інтенсифікувати виробничий потенціал Київської області через реалізацію інфраструктурних проектів та впровадження більш ефективних способів виробництва у промисловості та сільському господарстві, зростання потоків туристів. Розвиток соціальної сфери потребує створення нової інфраструктури із дитячих садочків і шкіл, громадських установ, а також житла. Попри очевидну необхідність реалізації всіх запланованих заходів, вказані у таблицях завдання до виконання є факторами впливу на навколишнє середовище, а також на здоров'я населення.

У таблиці нижче (табл. 4.1) представлені фактори, що, ймовірно, можуть призвести до вказаних екологічних проблем і ризиків під час їхньої реалізації із вказанням змісту таких проблем:

Таблиця 4.1.

Фактор впливу	Компоненти, що зазнають впливу, та пов'язані екологічні проблеми:							
	Людина і здоров'я	Біорізноманіття і ПЗФ	Земельні ресурси	Ґрунти	Поверхневі та підземні води	Клімат і атмосферне повітря	Образ ландшафту	Культурна спадщина
1.Забудова житлова і громадська		Втрата біорізноманіття через руйнування природних оселищ	Втрата вільних земель та інтенсивне їх використання	Ущільнення ґрунтів, деградація ґрунтового покриву, хімічне і органічне забруднення	хімічне і органічне забруднення стоками	Зростання викидів парникових газів, перегрівання поверхні, світлове забруднення	Деградація природних типових ландшафтів, втрата ландшафтного різноманіття	Втрата об'єктів культурної спадщини
2.Забудова виробнича	Погіршення стану здоров'я через зростання викидів і скидів	Втрата біорізноманіття через руйнування природних оселищ	Втрата вільних земель та інтенсивне їх використання	Ущільнення ґрунтів, деградація ґрунтового покриву, хімічне і органічне забруднення	хімічне і органічне забруднення, теплове забруднення стоками	Зростання викидів парникових газів, перегрівання поверхні, викиди, світлове забруднення	Деградація природних типових ландшафтів, втрата ландшафтного різноманіття	
3.Створення тваринницьких комплексів	Погіршення стану здоров'я через зростання викидів і скидів	Втрата біорізноманіття через руйнування природних оселищ	Втрата вільних земель та інтенсивне їх використання	Ущільнення ґрунтів, деградація ґрунтового покриву, хімічне і органічне забруднення	хімічне і органічне забруднення, теплове забруднення стоками	Зростання викидів парникових газів, перегрівання поверхні, викиди	Деградація природних типових ландшафтів, втрата ландшафтного різноманіття	
4.Будівництво місць видалення /сортування відходів		Втрата біорізноманіття через руйнування природних оселищ	Втрата вільних земель та інтенсивне їх використання	Ущільнення ґрунтів, деградація ґрунтового покриву, хімічне і органічне забруднення	хімічне і органічне забруднення стоками	Зростання викидів парникових газів, перегрівання поверхні, викиди	Деградація природних типових ландшафтів, втрата ландшафтного різноманіття	
5.Інтенсивне сільське господарство				Ущільнення ґрунтів, деградація ґрунтового покриву, хімічне і органічне забруднення	хімічне і органічне забруднення стоками	Зростання викидів парникових газів		

	Компоненти, що зазнають впливу, та пов'язані екологічні проблеми:							
Фактор впливу	Людина і здоров'я	Біорізноманіття і ПЗФ	Земельні ресурси	Ґрунти	Поверхневі та підземні води	Клімат і атмосферне повітря	Образ ландшафту	Культурна спадщина
6. Зростання туристично-рекреаційного навантаження		руйнування природних оселищ		Ущільнення ґрунтів, деградація ґрунтового покриву				
7. Будівництво доріг	Погіршення стану здоров'я через зростання викидів і скидів	Втрата біорізноманіття через руйнування природних оселищ, фрагментація оселищ	Втрата вільних земель та інтенсивне їх використання		хімічне і органічне забруднення стоками	Зростання викидів парникових газів, перегрівання поверхні, викиди, шумове забруднення	Деградація природних типових ландшафтів, втрата ландшафтного різноманіття	Втрата об'єктів культурної спадщини
8. Розширення майданчиків для відстою транспорту	Погіршення стану здоров'я через зростання викидів і скидів	Втрата біорізноманіття через руйнування природних оселищ	Втрата вільних земель та інтенсивне їх використання		хімічне забруднення стоками	Зростання викидів парникових газів, перегрівання поверхні, викиди, шумове забруднення	Деградація природних типових ландшафтів, втрата ландшафтного різноманіття	Втрата об'єктів культурної спадщини
9. Інтенсифікація використання річкового транспорту					хімічне забруднення стоками	Викиди, шумове забруднення		

5. Зобов'язання у сфері охорони довкілля, у тому числі пов'язані із запобіганням негативному впливу на здоров'я населення, встановлені на міжнародному, державному та інших рівнях, що стосуються документа державного планування, а також шляхи врахування таких зобов'язань під час підготовки документа державного планування

Стратегії розвитку Київської області на період 2021-2027 роки розроблена з метою реагування на виклики ринку в умовах динамічних змін ринкового середовища, врахування можливостей та загроз зовнішнього оточення, виявлення найважливіших проблем та визначення таких напрямків їх перспективного розвитку, для яких є найсприятливіші умови та наявні ресурси. Стратегія визначає, зокрема, основні принципи і напрямки організації охорони навколишнього природного середовища, захисту території від небезпечних природних і техногенних процесів, збереження та покращення здоров'я населення області. Документ має визначити напрями подальших дій у сфері реформування економіки області для забезпечення його збалансованого розвитку. Стратегія розроблена на підставі законів України "Про засади державної регіональної політики", "Про стимулювання розвитку регіонів"; з урахуванням положень та завдань Указу Президента України "Про Цілі сталого розвитку України на період до 2030 року", Програми діяльності Кабінету Міністрів України (постанова Кабінету Міністрів України від 29.09.2019 № 849); згідно з вимогами Порядку розроблення регіональних стратегій розвитку і планів заходів з їх реалізації, а також проведення моніторингу та оцінки результативності реалізації зазначених регіональних стратегій і планів заходів (постанова Кабінету Міністрів України від 11.11.2015 № 932, із змінами) та Методики розроблення, проведення моніторингу та оцінки результативності реалізації регіональних стратегій розвитку та планів заходів з їх реалізації (наказ Міністерства регіонального розвитку, будівництва та житлово-комунального господарства України від 31 березня 2016 року № 79, із змінами).

При розробці Стратегії враховано результати, досягнуті при реалізації попередніх стратегічних документів, насамперед, Стратегії розвитку Київської області на період до 2020 року (затверджена рішенням Київської обласної ради від 04.12.2014 № 856-44-VI).

Законом України «Про охорону навколишнього природного середовища» (№ 1264-XII від 26.06.91) визначено (ст. 204), щодо компетенції обласних, Київської та Севастопольської міських державних адміністрацій у сфері охорони навколишнього природного середовища належить:

а) забезпечення реалізації державної політики у сфері заповідної справи, формування, збереження та використання екологічної мережі, здійснення управління та регулювання у сфері охорони і використання територій та об'єктів природно-заповідного фонду України на відповідній території;

б) участь у проведенні моніторингу стану навколишнього природного середовища;

в) участь у розробленні стандартів щодо регулювання використання природних ресурсів і охорони навколишнього природного середовища від забруднення та інших шкідливих впливів;

г) реалізація повноважень у сфері оцінки впливу на довкілля відповідно до законодавства про оцінку впливу на довкілля;

г) затвердження за поданням центрального органу виконавчої влади, що реалізує державну політику у сфері охорони навколишнього природного середовища, для підприємств, установ і організацій лімітів використання природних ресурсів (крім природних ресурсів загальнодержавного значення), скидів забруднюючих речовин у навколишнє природне середовище (крім скидів, що призводять до забруднення природних ресурсів

загальнодержавного значення, навколишнього природного середовища за межами відповідної території);

д) видача дозволів на здійснення операцій у сфері поводження з відходами, викиди шкідливих речовин у навколишнє природне середовище, спеціальне використання природних ресурсів відповідно до законодавства;

д-1) реалізація повноважень у сфері стратегічної екологічної оцінки відповідно до законодавства про стратегічну екологічну оцінку;

е) вирішення інших питань у сфері охорони навколишнього природного середовища відповідно до закону. Засади екологічної політики України визначені Законом України «Про Основні засади (стратегію) державної екологічної політики України на період до 2030 року» (№ 2697-VIII від 28.02.2019). Закон передбачає інтегрування екологічних вимог під час розроблення і затвердження документів державного планування, галузевого (секторального), регіонального та місцевого розвитку. Відповідно до Указу Президента України «Про Цілі сталого розвитку України на період до 2030 року» (№ 722/2019) має бути забезпечено дотримання Цілей сталого розвитку України на період до 2030 року.

Основними міжнародними правовими документами щодо СЕО є Протокол про стратегічну екологічну оцінку (Протокол про СЕО) до Конвенції про оцінку впливу на навколишнє середовище у транскордонному контексті (Конвенція Еспо), ратифікований Верховною Радою України (від 01.07.2015 №562-VIII), та Директива 2001/42/ЄС про оцінку впливу окремих планів і програм на навколишнє середовище, імплементація якої передбачена Угодою про асоціацію між Україною та ЄС. Закон України «Про стратегічну екологічну оцінку» ухвалений Верховною Радою України 20 березня 2018 року.

Засади *екологічної політики* України визначені Законом України «Про основні засади (стратегію) державної екологічної політики України на період до 2030 року» (схвалено Верховною Радою України 28 січня 2019 року). У цьому законі СЕО виступає одним із основних інструментів реалізації державної екологічної політики, який дасть змогу запобігти негативному впливу на навколишнє природне середовище та встановити відповідність запланованої чи здійснюваної діяльності нормам і вимогам законодавства про охорону навколишнього природного середовища, раціональне використання і відтворення природних ресурсів, забезпечення екологічної безпеки. У 2012 році Наказом Міністерства екології та природних ресурсів України (від 17.12.2012 №659) затверджено Базовий план адаптації екологічного законодавства України до законодавства Європейського Союзу (Базовий план апроксимації). Зокрема, відповідно до цього плану потрібно привести нормативно-правову базу України у відповідність до вимог «Директиви 2001/42/ЄС про оцінку впливу окремих планів та програм на навколишнє середовище».

Юридичні засади поводження з *водними ресурсами* визначаються Водним кодексом України (№ 214/95-ВР від 06.06.95) та іншими законодавчими актами, що були розроблені для забезпечення збереження, збалансованого й науково обґрунтованого використання та відновлення водних ресурсів, захисту водних ресурсів від забруднення, зараження й виснаження, запобігання та пом'якшення негативного впливу, покращення екологічного стану водних об'єктів і захисту прав водокористувачів. Найголовнішими питаннями у сфері водопостачання та водовідведення є дозвіл на забір води із джерел водопостачання (дозвіл на спеціальне водокористування) і дозвіл на скидання очищених та неочищених стічних вод у навколишнє середовище. З 18 травня 2013 року дозволи на спеціальне водокористування надаються не Мінприроди України, а Радою міністрів АР Крим і обласними адміністраціями (для водних ресурсів державного значення) та органами виконавчої влади з питань охорони

навколишнього природного середовища АР Крим і обласними радами (для водних ресурсів місцевого значення). Водночас процедури надання таких дозволів залишилися незмінними. Основне чинне екологічне законодавство та норми у сфері користування водними ресурсами:

- постанова Кабінету Міністрів України «Про затвердження Порядку видачі дозволів на спеціальне водокористування»;
- постанова Кабінету Міністрів України «Про Порядок розроблення і затвердження нормативів гранично допустимого скидання забруднюючих речовин та перелік забруднюючих речовин, скидання яких нормується»;
- Державні санітарні норми та правила «Питна вода. Гігієнічні вимоги до води питної, призначеної для споживання людиною»;
- наказ Міністерства екології та природних ресурсів України «Про затвердження Інструкції про порядок розробки та затвердження гранично допустимих скидів (ГДС) речовин у водні об'єкти із зворотними водами»;
- постанова Кабінету Міністрів України «Про правовий режим зон санітарної охорони водних об'єктів». Правове й інституційне регулювання та ключові екологічні вимоги у сфері охорони атмосферного повітря визначаються в Законі України «Про охорону атмосферного повітря» (2707-ХІІ від 16.10.92).

Основне чинне законодавство та норми у сфері захисту *атмосферного повітря*:

- постанова Кабінету Міністрів України «Про Порядок розроблення і затвердження нормативів граничнодопустимого рівня впливу фізичних та біологічних факторів стаціонарних джерел забруднення на стан атмосферного повітря»;
- постанова Кабінету Міністрів України «Про затвердження Положення про порядок видачі дозволів на викиди забруднюючих речовин в атмосферне повітря стаціонарними джерелами»;
- постанова Кабінету Міністрів України «Про затвердження Положення про порядок здійснення державного обліку в галузі охорони атмосферного повітря».

Правові засади у сфері поводження з *відходами* забезпечуються Законом України «Про відходи» (№ 187/98-ВР від 05.03.1998) та іншими законодавчими актами, що були розроблені для регулювання діяльності з метою уникнення чи мінімізації утворення відходів, зберігання й поводження з ними, запобігання та зменшення негативних наслідків для довкілля і здоров'я людини від утворення, зберігання та поводження з відходами. Повноваження місцевих державних адміністрацій у сфері поводження з відходами визначаються статтею 20 закону «Про відходи».

В Україні сформовано інвестиційне законодавство, в якому, зокрема, значна увага приділяється необхідності дотримання екологічних норм в процесі інвестиційної діяльності. Так, Законом України «Про інвестиційну діяльність» (№ 1560-ХІІ від 18.09.1991) встановлюється заборона інвестування в об'єкти, створення і використання яких не відповідає вимогам санітарногігієнічних, радіаційних, екологічних, архітектурних та інших норм, встановлених законодавством України (ст. 4). У разі порушення екологічних, санітарно-гігієнічних та архітектурних норм державний орган може прийняти рішення про зупинення або припинення інвестиційної діяльності (ст. 21). Крім цього, в ст. 8 зазначається, що інвестор зобов'язаний одержати висновок з оцінки впливу на довкілля у випадках та порядку, встановлених Законом України «Про оцінку впливу на довкілля» (№ 2059-VIII від 23.05.2017).

6. Опис наслідків для довкілля, у тому числі для здоров'я населення, у тому числі вторинних, кумулятивних, синергічних, коротко-, середньо- та довгострокових (1, 3-5 та 10-15 років відповідно, а за необхідності - 50-100 років), постійних і тимчасових, позитивних і негативних наслідків

У таблицях представлений комплексний аналіз факторів впливу на навколишнє природне середовище, які можуть бути пов'язані із реалізацією цілей і заходів Стратегії розвитку Київської області. Йдеться про ймовірність виникнення екологічних проблем у зв'язку із впровадженням заходів. Більш точні результати оцінювання впливу на довкілля і можливої шкоди для компонентів природи можна отримати при аналізі кожного конкретного виду впливу.

ФАКТОР ВПЛИВУ	1.Забудова житлова і громадська	
Особливості фактору впливу	Переважно використання вільних земель або реконструкція існуючої забудованої території для створення нового житла або громадських установ	
ОПИС НАСЛІДКІВ ДЛЯ ДОВКІЛЛЯ:		
Компонент	Наслідки первинного впливу	Наслідки вторинного впливу у коротко-, середньо- та довгостроковій перспективі
Людина і здоров'я		
Біорізноманіття і ПЗФ	Втрата біорізноманіття через руйнування природних оселищ	
Земельні ресурси	Втрата вільних земель	
Ґрунти	Ущільнення ґрунтів, деградація ґрунтового покриву	хімічне і органічне забруднення через утворення побутових відходів і стоків (при відсутності каналізації)
Вода		хімічне і органічне забруднення
Атмосферне повітря		
Клімат		Викиди парникових газів, перегрівання поверхні, світлове забруднення
Образ ландшафту		Деградація природних типових ландшафтів, втрата ландшафтного різноманіття
Культурна спадщина	Ймовірна втрата об'єктів культурної спадщини	
Оцінка кумулятивного і синергетичного впливу на навколишнє середовище	Вилучення вільних земель із одночасним зніманням верхнього шару ґрунтового покриву. Трансформація оселищ із втратою біорізноманіття та ландшафтного різноманіття. Ймовірне зростання хімічного та органічного забруднення при відсутності каналізації. Посилення теплового острова через домінування штучних поверхонь	

ФАКТОР ВПЛИВУ	2.Забудова виробнича	
Особливості фактору впливу	Переважно використання вільних земель або реконструкція існуючої забудованої території для створення нових промислових підприємств	
ОПИС НАСЛІДКІВ ДЛЯ ДОВКІЛЛЯ:		
Компонент	Наслідки первинного впливу	Наслідки вторинного впливу у коротко-, середньо- та довгостроковій перспективі
Людина і здоров'я		Погіршення стану здоров'я через зростання викидів і скидів
Біорізноманіття і ПЗФ	Втрата біорізноманіття через руйнування природних оселищ	
Земельні ресурси	Втрата вільних земель	
Ґрунти	Ущільнення ґрунтів, деградація ґрунтового покриву	хімічне і органічне забруднення через утворення відходів і стоків (при відсутності каналізації)
Вода		хімічне і органічне забруднення, теплове забруднення стоками
Атмосферне повітря		Викиди забруднюючих речовин
Клімат		Викиди парникових газів, перегрівання поверхні, світлове забруднення
Образ ландшафту		Деградація природних типових ландшафтів, втрата ландшафтного різноманіття
Культурна спадщина		
Оцінка кумулятивного і синергетичного впливу на навколишнє середовище	Вилучення вільних земель із одночасним зніманням верхнього шару ґрунтового покриву. Трансформація оселищ із втратою біорізноманіття та ландшафтного різноманіття. Ймовірне зростання хімічного та органічного забруднення через утворення відходів виробництва, викидів і скидів. Посилення теплового острова через домінування штучних поверхонь	

ФАКТОР ВПЛИВУ	3. Створення тваринницьких комплексів	
Особливості фактору впливу	Створення високотехнологічних комплексних тваринницьких комплексів на вільних землях або реконструкція існуючої забудови	
ОПИС НАСЛІДКІВ ДЛЯ ДОВКІЛЛЯ:		
Компонент	Наслідки первинного впливу	Наслідки вторинного впливу у коротко-, середньо- та довгостроковій перспективі
Людина і здоров'я		Погіршення стану здоров'я через зростання викидів і скидів
Біорізноманіття і ПЗФ	Втрата біорізноманіття через руйнування природних оселищ	
Земельні ресурси	Втрата вільних земель	
Ґрунти	деградація ґрунтового покриву	хімічне і органічне забруднення
Вода		хімічне і органічне забруднення, теплове забруднення стоками
Атмосферне повітря		Викиди забруднювачів
Клімат		Зростання викидів парникових газів, перегрівання поверхні,
Образ ландшафту	Дегградація природних типових ландшафтів, втрата ландшафтного різноманіття	
Культурна спадщина		
Оцінка кумулятивного і синергетичного впливу на навколишнє середовище	Вилучення вільних земель із одночасним зніманням верхнього шару ґрунтового покриву. Трансформація оселищ із втратою біорізноманіття та ландшафтного різноманіття. Ймовірне зростання хімічного та органічного забруднення через утворення і складування відходів виробництва, викидів і скидів, утворення і поширення неприємних запахів. Посилення теплового острова через домінування штучних поверхонь	

ФАКТОР ВПЛИВУ	4.Будівництво місць видалення /сортування відходів	
Особливості фактору впливу	Виділення та освоєння ділянок для будівництво додаткових місць видалення /сортування побутових відходів	
ОПИС НАСЛІДКІВ ДЛЯ ДОВКІЛЛЯ:		
Компонент	Наслідки первинного впливу	Наслідки вторинного впливу у коротко-, середньо- та довгостроковій перспективі
Людина і здоров'я		
Біорізноманіття і ПЗФ	Втрата біорізноманіття через руйнування природних оселищ	
Земельні ресурси	Втрата вільних земель	
Ґрунти	деградація ґрунтового покриву	хімічне і органічне забруднення
Вода		хімічне і органічне забруднення стоками
Атмосферне повітря		
Клімат		Зростання викидів парникових газів, перегрівання поверхні, викиди
Образ ландшафту	Деградація природних типових ландшафтів, втрата ландшафтного різноманіття	
Культурна спадщина		
Оцінка кумулятивного і синергетичного впливу на навколишнє середовище	Вилучення вільних земель із одночасним зніманням верхнього шару ґрунтового покриву. Трансформація оселищ із втратою біорізноманіття та ландшафтного різноманіття. Ймовірне зростання хімічного та органічного забруднення повітря, ґрунту і підземних вод через просочення фільтрату (при порушенні технології будівництва об'єктів), утворення і поширення неприємних запахів. Посилення теплового острова через домінування штучних поверхонь	

ФАКТОР ВПЛИВУ	5.Інтенсивне сільське господарство	
Особливості фактору впливу	Застосування сучасних технологій для збільшення продуктивності сільськогосподарських угідь	
ОПИС НАСЛІДКІВ ДЛЯ ДОВКІЛЛЯ:		
Компонент	Наслідки первинного впливу	Наслідки вторинного впливу у коротко-, середньо- та довгостроковій перспективі
Людина і здоров'я		
Біорізноманіття і ПЗФ		
Земельні ресурси		
Ґрунти	Ущільнення ґрунтів, деградація ґрунтового покриву, хімічне і органічне забруднення	Ущільнення ґрунтів, деградація ґрунтового покриву, хімічне і органічне забруднення
Вода	хімічне і органічне забруднення стоками	хімічне і органічне забруднення стоками
Атмосферне повітря		
Клімат	викиди парникових газів	викиди парникових газів
Образ ландшафту		
Культурна спадщина		
Оцінка кумулятивного і синергетичного впливу на навколишнє середовище	<p>Застосування технологій для інтенсифікації сільського господарства разом (зрошення, внесення добрив, застосування спеціальної техніки тощо) може призвести до подальшого виснаження ґрунтів, переущільнення ґрунтових горизонтів, розвиток вітрової і водної ерозії. При перевищенні норм внесення добрив – хімічне і органічне забруднення, зокрема і поверхневих і підземних вод. Продукування та викиди парникових газів.</p> <p>Можливий негативний вплив на об'єкти і території ПЗФ</p>	

ФАКТОР ВПЛИВУ	6.Зростання туристично-рекреаційного навантаження	
Особливості фактору впливу	Збільшення туристичних потоків та кількості відвідувачів туристичних об'єктів області	
ОПИС НАСЛІДКІВ ДЛЯ ДОВКІЛЛЯ:		
Компонент	Наслідки первинного впливу	Наслідки вторинного впливу у коротко-, середньо- та довгостроковій перспективі
Людина і здоров'я		
Біорізноманіття і ПЗФ	руйнування природних оселищ	руйнування природних оселищ
Земельні ресурси		
Ґрунти	Ущільнення ґрунтів, деградація ґрунтового покриву	Ущільнення ґрунтів, деградація ґрунтового покриву
Вода		
Атмосферне повітря		
Клімат		
Образ ландшафту		
Культурна спадщина		
Оцінка кумулятивного і синергетичного впливу на навколишнє середовище	<p>Загрози для природних ландшафтів та оселищ ймовірні при надмірному рекреаційному навантаженні. Перевищення рекреаційної ємності територій загрожує деградацією та втратою біорізноманіття та ландшафтного різноманіття, руйнування природних оселищ. Особливо щодо об'єктів і територій природно-заповідного фонду, які найбільш привабливі для рекреантів та туристів.</p> <p>Можливий негативний вплив на об'єкти і території ПЗФ</p>	

ФАКТОР ВПЛИВУ	7.Будівництво доріг	
Особливості фактору впливу	Реконструкція та будівництво нових доріг загального користування	
ОПИС НАСЛІДКІВ ДЛЯ ДОВКІЛЛЯ:		
Компонент	Наслідки первинного впливу	Наслідки вторинного впливу у коротко-, середньо- та довгостроковій перспективі
Людина і здоров'я		Погіршення стану здоров'я через зростання викидів і скидів
Біорізноманіття і ПЗФ	Втрата біорізноманіття через руйнування природних оселищ, фрагментація оселищ	
Земельні ресурси	Втрата вільних земель	
Ґрунти	хімічне і органічне забруднення стоками	хімічне і органічне забруднення стоками
Вода	хімічне і органічне забруднення стоками	хімічне і органічне забруднення стоками
Атмосферне повітря	викиди, шумове забруднення	викиди, шумове забруднення
Клімат		Зростання викидів парникових газів, перегрівання поверхні
Образ ландшафту	Деградація природних типових ландшафтів, втрата ландшафтного різноманіття	
Культурна спадщина	Втрата об'єктів культурної спадщини	
Оцінка кумулятивного і синергетичного впливу на навколишнє середовище	<p>Інтенсивне навантаження на довкілля як при будівництві доріг, так і при їхній експлуатації. Прокладання нових доріг призводить до вилучення земель, фрагментації ландшафтів та руйнування природних оселищ. Роботи пов'язані із забрудненням повітря викидами спеціальної техніки, а також асфальтних заводів. Експлуатація доріг є причиною викидів автотранспорту у повітря забруднювальних речовин, що призводить до вторинного забруднення ґрунтів та вод. Шумове, як і хімічне, забруднення шкідливе для здоров'я людини та видів фауни.</p> <p>Створюються умови для прямої загрози здоров'ю населення.</p> <p>Можливий негативний вплив на об'єкти і території ПЗФ</p>	

ФАКТОР ВПЛИВУ	8.Розширення майданчиків для відстою транспорту	
Особливості фактору впливу	Розширення мережі майданчиків для відстою великовагових транспортних засобів із об'єктами сервісу	
ОПИС НАСЛІДКІВ ДЛЯ ДОВКІЛЛЯ:		
Компонент	Наслідки первинного впливу	Наслідки вторинного впливу у коротко-, середньо- та довгостроковій перспективі
Людина і здоров'я		Погіршення стану здоров'я через зростання викидів і скидів
Біорізноманіття і ПЗФ	Втрата біорізноманіття через руйнування природних оселищ	
Земельні ресурси	Втрата вільних земель	
Ґрунти	хімічне і органічне забруднення стоками	хімічне і органічне забруднення стоками
Вода	хімічне і органічне забруднення стоками	хімічне і органічне забруднення стоками
Атмосферне повітря	викиди, шумове забруднення	викиди, шумове забруднення
Клімат		Зростання викидів парникових газів, перегрівання поверхні
Образ ландшафту	Деградація природних типових ландшафтів, втрата ландшафтного різноманіття	
Культурна спадщина	Втрата об'єктів культурної спадщини	
Оцінка кумулятивного і синергетичного впливу на навколишнє середовище	Вилучення вільних земель із одночасним зніманням верхнього шару ґрунтового покриву. Трансформація оселищ із втратою біорізноманіття та ландшафтного різноманіття. Ймовірне зростання хімічного та органічного забруднення повітря, ґрунту і підземних вод через викиди автотранспорту, змиву нафтопродуктів із майданчиків. Шумове забруднення. Забетоновані або заасфальтовані майданчики є фактором перегрівання поверхні	

ФАКТОР ВПЛИВУ	9.Інтенсифікація використання річкового транспорту	
Особливості фактору впливу	Розвиток річкового транспорту, який має з'єднати віддалені райони Київщини між собою	
ОПИС НАСЛІДКІВ ДЛЯ ДОВКІЛЛЯ:		
Компонент	Наслідки первинного впливу	Наслідки вторинного впливу у коротко-, середньо- та довгостроковій перспективі
Людина і здоров'я		
Біорізноманіття і ПЗФ		
Земельні ресурси		
Ґрунти		
Вода	хімічне забруднення стоками	хімічне забруднення стоками
Атмосферне повітря	Викиди, шумове забруднення	Викиди, шумове забруднення
Клімат		
Образ ландшафту		
Культурна спадщина		
Оцінка кумулятивного і синергетичного впливу на навколишнє середовище	Залучення річкових маршрутів для перевезення пасажирів та вантажів може спричинити хімічне забруднення акваторії та прибережних територій хімічними речовинами. Виникне фактор шумового забруднення.	

7. Заходи, що передбачається вжити для запобігання, зменшення та пом'якшення негативних наслідків виконання документа державного планування

Для зменшення та пом'якшення можливих негативних наслідків виконання Стратегії та її уточнюючих проектів пропонується реалізація комплексу заходів проаналізованих в таблиці 7.1.

Таблиця 7.1

Компонент довілля	Основні проблеми, пов'язані із проектом ДДП	Заходи, що передбачається вжити для запобігання, зменшення та пом'якшення негативних наслідків
<p>Атмосферне повітря</p>	<p>Вплив автотранспорту та промислових підприємств.</p>	<ul style="list-style-type: none"> ● Здійснення природоохоронних заходів, спрямованих на зменшення обсягів викидів забруднюючих речовин в атмосферне повітря. ● Збільшення частки «зеленої» енергії в енергетичному балансі області ● Зниження питомих викидів CO₂ при виробництві 1 Гкал ● Впровадження електротранспорту, екологічно чистих видів транспорту на автобусних маршрутах області та оновлення діючих автобусів, які здійснюють перевезення пасажирів в області на автобуси з великою пасажиромісткістю ● Стимулювання заходів підвищення енергетичної ефективності і енергозбереження у всіх галузях економіки
<p>Водні ресурси</p>	<p>Відсутність централізованого водопостачання у більшості населених пунктах. Відсутність централізованого каналізування в більшості населених пунктах. В окремих громадах проби води не відповідають санітарно-гігієнічним вимогам на санітарно-хімічні та бактеріологічні показники. Занедбаність меліоративної системи призводить до заболочення і замулення каналів, результатом чого стає підняття рівня ґрунтових вод. Занедбаність берегової лінії озер та річок призводить до підмивання, розмивання просідання і обвалювання ґрунту в межах берегової лінії. Значна кількість ділянок</p>	<ul style="list-style-type: none"> ● Охорона, екологічне оздоровлення та відтворення водних об'єктів ● Визначення розмірів і меж водоохоронних зон ● Забезпечення населення і галузей економіки водними ресурсами в необхідній кількості та відповідної якості ● Будівництво водопровідних та каналізаційних очисних споруд із застосуванням новітніх технологій та обладнання, зокрема в сільських населених пунктах ● Розширення сфери надання послуг та збільшення обсягів використання води із поверхневих джерел, скорочення обсягів використання питної води із підземних джерел ● Впровадження новітніх технологій очищення та знезараження питної води ● Проведення гідротехнічних протиерозійних заходів ● Проведення попереджувальних інженерних заходів для забезпечення належного функціонування меліоративної системи, регулювання русел річок та ставків

	заболочених територій	
Земельні ресурси	<p>Інтенсивне сільськогосподарське та промислове використання земель.</p> <p>Зниження родючості ґрунтів.</p> <p>Наявність заборонених і непридатних до використання хімічних засобів захисту рослин.</p> <p>Розміщення недіючих та беззахайних складів отрутохімікатів, мінеральних добрив.</p> <p>Ерозійні процеси в наслідок неупорядкованого водовідведення.</p> <p>Наявність територій порушених гірничими роботами, діючих, покинутих кар'єрів та не санкціоновано зритих територій.</p>	<ul style="list-style-type: none"> ● Передача пестицидів спеціалізованій організації для знешкодження або перезатарення і забезпечення належного зберігання ● Проведення протиерозійних, протизсувних та протипросадних заходів ● Рекультивация порушених територій ● Розроблення схем планування об'єднаних територіальних громад Київської області ● Визначення напрямків розвитку населених пунктів громади, удосконалення планувальної організації територій ● Підвищення ефективності використання сільсько господарських земель ● Розроблення генеральних планів населених пунктів з визначенням зонування території міських і сільських населених пунктів ● Здійснення моніторингу містобудівної діяльності та раціональне використання земельних ресурсів для містобудівних потреб ● Реалізація проєктів щодо реабілітації сільськогосподарських угідь, забруднених внаслідок аварії на ЧАЕС ● Інженерно технічні, агролісомеліораційні та ґрунтозахисні заходи
Лісові ресурси	Низький рівень заліснення району	<ul style="list-style-type: none"> ● Досягнення оптимальної лісистості в районі. ● Створення лісових захисних насаджень на еродованих землях, вздовж водних об'єктів та полезахисних смуг ● Поліпшення санітарного стану насаджень ● Розробка проєктів землеустрою щодо встановлення меж лісового фонду
Природно-заповідний фонд	<p>Застаріла та не повна інформація щодо об'єктів ПЗФ.</p> <p>Відсутність закріплених на місцевості меж територій та об'єктів природно-заповідного фонду</p> <p>Не цільове використання рекреаційних, заповідних та водоохоронних земель</p>	<ul style="list-style-type: none"> ● Розроблення проєктів землеустрою з організації та встановлення меж територій природно-заповідного фонду ● Збереження та відновлення та популяризація територій та об'єктів природно-заповідного фонду ● Підтримання чисельності та видової різноманітності флори та фауни регіону ● Створення та функціонування постійно діючої інфраструктури для ефективного зеленого туризму, відпочинку та інших видів рекреаційної діяльності в природних умовах з додержанням режиму територій та об'єктів природно-заповідного фонду
Поводження з відходами	<p>Наявність несанкціонованих сміттєзвалищ.</p> <p>Незадовільний рівень централізованого вивезення та роздільного збору ТПВ.</p> <p>Незадовільна організація планової очистки по збору</p>	<ul style="list-style-type: none"> ● Розвиток інфраструктури збирання та перевезення ТПВ; створення потужностей з обробки та переробки відходів ● Будівництво, реконструкція, упорядкування полігонів та сміттєзвалищ ● Створення потужностей з утилізації відходів.

	<p>та своєчасному видаленню відходів на сміттєзвалища. У сільських населених пунктах області практично відсутні спеціалізовані підприємства у сфері поводження з твердими побутовими відходами та санкціоновані полігони відходів</p>	<ul style="list-style-type: none"> ● Проведення інформаційних кампаній щодо роздільного збору твердих побутових відходів ● Впровадження роздільного збору твердих побутових відходів ● Розширення мережі сортувальних станцій ● Будівництво та реконструкція місць видалення відходів ● Впровадження інноваційних розробок та впровадження новітніх технологій у галузі переробки відходів ● Розроблення інвестиційного проекту по створенню сміттєпереробного комплексу ● Розроблення проектної документації з будівництва сміттєпереробного комплексу ● Провітницька діяльність щодо роздільного збору відходів ● Удосконалення системи переробки відходів
<p>Здоров'я населення</p>		<ul style="list-style-type: none"> ● Формування мережі амбулаторій, наближених до місць проживання населення ● Забезпеченість закладів охорони здоров'я, які надають первинну медичну допомогу, відповідним обладнанням, транспортними засобами та кадрами ● Стимулювання медичних працівників первинної ланки до роботи в сільській місцевості ● Підвищення ефективності використання ресурсів, якості та доступності вторинної та третинної медичної допомоги ● Кадрове забезпечення галузі охорони здоров'я лікарями-вузькими спеціалістами ● Оптимізація мережі та ліжкового фонду закладів вторинного та третинного рівнів з урахуванням реальних потреб населення та з реальною можливістю ефективного надання цілодобової ургентної допомоги ● Проведення екоосвітніх заходів з метою підвищення екологічної свідомості та усвідомленого позитивного ставлення до довкілля та впливу природи на здоров'я людини

8. Обґрунтування вибору виправданих альтернатив, що розглядалися, опис способу, в який здійснювалася стратегічна екологічна оцінка, у тому числі будь-які ускладнення (недостатність інформації та технічних засобів під час здійснення такої оцінки)

Базуючись на демографічних тенденціях, аналізі соціально-економічної ситуації в області, а також макроекономічних прогнозах можна припустити наступні сценарії розвитку області:

- песимистичний (інерційний): протягом планового періоду баланс зовнішніх і внутрішніх факторів впливу на стан регіону, як соціально-економічну систему, залишається незмінним, тобто розвиток відбувається за траєкторію, яка виявлена станом на кінець 2019 року;
- оптимістичний: протягом планового періоду баланс зовнішніх і внутрішніх факторів впливу на стан регіону, як соціально-економічну систему, змінюється на краще через створення нових факторів розвитку та блокування перешкод;
- реалістичний (базовий): протягом планового періоду, час від часу з'являються певні обмеження на припущення оптимістичного сценарію. В цілому, баланс зовнішніх і внутрішніх факторів впливу на стан регіону, як соціально-економічну систему, є стабільним завдяки створенню нових факторів розвитку та блокування перешкод.

Постановою Кабінету Міністрів від 11.11.2015 № 932 «Про затвердження Порядку розроблення регіональних стратегій розвитку і планів заходів з їх реалізації, а також проведення моніторингу та оцінки результативності реалізації зазначених регіональних стратегій і планів заходів» *передбачено затвердження Стратегії обласною радою.*

Найсприятливішим варіантом буде затвердження запропонованих проєктів Стратегії та Плану заходів.

Проте в процесі здійснення стратегічної екологічної оцінки будуть розглянуті наступні альтернативи:

Альтернатива 1:

«Нульовий сценарій» – тобто опис, прогнозування та оцінка ситуації у випадку незатвердження зазначених документів державного планування.

Дана альтернатива наближена до песимістичного сценарію, зокрема, в частині екологічного стану та здоров'я населення. У разі недосягнення цілей, передбачених Стратегією існує зростання рівня екологічної, природної та техногенної небезпеки, а також їх синергетики, що в свою чергу буде мати негативний вплив та відобразиться на стані здоров'я населення. Також існує ризик посилення взаємозалежності екологічних та техногенних надзвичайних ситуацій та подій у результаті зростання антропогенного навантаження на навколишнє середовище. Можливе підвищення катастрофічності техносфери як результат зростання ступеня зношеності виробничої, транспортної та комунальної інфраструктури. Імовірність поширення спалахів епідемій як нових, так і існуючих захворювань.

Альтернатива 2:

Передбачення у проєктах Стратегії та Плану заходів сценарію розвитку області, за яким, можна припустити, буде відбуватися розвиток регіону. Дана альтернатива наближена до оптимістичного сценарію, базується на досягненні цілей, передбачених Стратегією.

9. Заходи, передбачені для здійснення моніторингу наслідків виконання документа державного планування для довкілля, у тому числі для здоров'я населення

Закон України «Про стратегічну екологічну оцінку» встановлює необхідність здійснення моніторингу наслідків виконання документа державного планування для довкілля.

Моніторинг стану довкілля та рівня забруднення компонентів природи – ґрунтів, ґрунтових вод (зокрема води в колодязях), поверхневих вод, сільськогосподарської продукції, забруднення повітря тощо як для існуючих впливів на навколишнє природне середовище, так і у зв'язку впровадження ДДП, доцільно здійснювати постійно (не менше 1-го разу на рік).

Моніторинг дає можливість порівняти фактичний стан з попереднім та побачити в динаміці змін прогнозовані наслідки, що інформують про якість реалізацію Стратегії.

Для організації моніторингу можуть бути використані існуючі галузеві системи моніторингу, що можуть бути удосконалені спеціально для цілей СЕО.

Для здійснення моніторингу можливих наслідків необхідно взяти сукупність інституціональних, економічних та організаційних заходів для:

- Забезпечення вільного доступу до інформації загального користування за допомогою сучасних геоінформаційних систем та засобів телекомунікації
- Формування мережі автоматизованого моніторингу
- Забезпечення реалізації державної політики у сфері містобудування на відповідній території
- Забезпечення інформаційної підтримки органів виконавчої влади та місцевого самоврядування, організацій і громадян
- Удосконалення інституційної складової системи моніторингу
- Відкритість даних щодо поточного стану довкілля, компонентів природи та здоров'я населення

В Стратегії є запропонована система індикаторів яка включає як соціальні так і еколого-економічні індикатори, що в сукупності дозволяє оцінити загальну ефективність реалізації конкретних проектів на розвиток Київської області. В таблиці 9.1 наведено прямі та не прямі індикатори які дозволять оцінити реалізовані Стратегією заходи які мають тісний зв'язок з впливом на довкілля, у тому числі для здоров'я населення.

Таблиця 9.1

Напрямок заходів	Індикатори:
Охорона здоров'я та здоровий спосіб життя людей	<ul style="list-style-type: none"> ● Показники загальної та дитячої смертності, захворюваності за основними класами хвороб ● Показники народжуваності та смертності ● Забезпеченість населення лікарями усіх спеціальностей
Забезпечення населення якісними комунальними послугами	<ul style="list-style-type: none"> ● Частка сільського та міського населення, яке має доступ до безпечної питної води гарантованої якості ● Частка сільського і міського населення, яке має доступ до централізованих систем водовідведення ● Обсяги скидів забруднених стічних вод у водні об'єкти ● Обсяг втрат тепла в тепломережах ● Частка домогосподарств, які уклали кредитні договори в рамках механізмів підтримки заходів з енергоефективності в житловому секторі ● Частка бюджетних установ, з якими було укладено енергосервісні договори ● Частка сумарної потужності котелень, що працюють на альтернативних видах палива

	<ul style="list-style-type: none"> ● Обсяг теплової енергії, виробленої з альтернативних або відновлювальних джерел енергії
Екологічна безпека та охорона навколишнього природного середовища	<ul style="list-style-type: none"> ● Обсяги захоронення твердих побутових відходів ● Співвідношення частки перероблених та утилізованих відходів до утворених ● Скорочення/збільшення викидів в атмосферне повітря від стаціонарних та пересувних джерел ● Кількість встановлених автоматизованих постів моніторингу атмосферного повітря ● Рівень викидів CO₂ ● Кількість новостворених територій та об'єктів природно-заповідного фонду ● Площа рекреаційних зон
Розвиток територій в інтересах територіальних громад	<ul style="list-style-type: none"> ● Кількість проєктів схем планування ОТГ ● Кількість проєктів генеральних планів населених пунктів ● наявність матеріально-технічного забезпечення та розроблення передових програмних сервісів для забезпечення ведення підтримки регіонального містобудівного кадастру ● кількість населених пунктів, які за встановленими критеріями є вільні від радіоактивного забруднення; ● площа оздоровлених шляхом залісення територій, що були забруднені внаслідок аварії на ЧАЕС ● площа повернутих у господарський обіг сільськогосподарських угідь, які були забруднені внаслідок аварії на ЧАЕС ● рівень захворюваності та поширеності хвороб серед потерпілих внаслідок аварії на ЧАЕС ● розширення державно-приватного партнерства, залучення коштів міжнародних грантів у рамках транскордонного співробітництва та державного бюджету на умовах співфінансування, об'єднання ресурсів громад для вирішення питань інфраструктурних проєктів ● залучення іноземних партнерів у рамках транскордонної співпраці до інноваційного перепрофілювання економіки регіону з метою інтеграції у ЄС
Розвиток дорожньої та транспортної інфраструктури регіону	<ul style="list-style-type: none"> ● кількість перевезених пасажирів річковим транспортом ● частка зареєстрованих електромобілів в області.

10. Опис ймовірних транскордонних наслідків для довкілля, у тому числі для здоров'я населення (за наявності)

В рамках реалізації документа державного планування Стратегії розвитку Київської області на період 2021-2027 років можливих транскордонних негативних наслідків **не виявлено**.

Необхідно брати до уваги і той факт, що питання розгляду транскордонних наслідків для довкілля, у тому числі для здоров'я населення може ускладнюватись по причині того, що суміжна країна – Республіка Білорусь – не є підписантом Протоколу про стратегічну екологічну оцінку до Конвенції про оцінку впливу на навколишнє середовище в транскордонному контексті. Таким чином процедура проведення транскордонних консультацій не врегульована міждержавними домовленостями.

11. Резюме нетехнічного характеру інформації, передбаченої пунктами 1-10 цієї частини, розраховане на широку аудиторію

Оцінка проводилась паралельно з підготовкою розвитку Київської області на період 2021-2027 роки, тому проведені в рамках SEO консультації і виконаний аналіз використано для оптимізації Стратегії з точки зору впливу на довкілля, у тому числі на здоров'я населення громади.

За підсумками SEO були запропоновані заходи щодо покращення стану навколишнього природного середовища. З метою визначення потенційного негативного впливу на стан довкілля планової діяльності, а також можливих конфліктів з цілями екологічної політики, зазначеними в інших документах стратегічного характеру, були проаналізовані окремі розділи Стратегії. Така оцінка дозволила сформулювати ряд пріоритетних заходів щодо попередження, скорочення або зниження передбачуваних наслідків негативного впливу на стан довкілля, у тому числі здоров'я населення.

Екологічна політика Київської області спрямована на забезпечення конституційного права кожного на безпеку для життя і здоров'я.

Стан навколишнього природного середовища сьогодні є однією з найгостріших соціально-економічних проблем, що прямо чи опосередковано стосується кожної людини і обумовлює актуальність впровадження в області принципів та засад сталого розвитку, який враховує потреби сучасності, не ставлячи під загрозу здатність майбутніх поколінь задовільнити їх потреби.

Затвердження та реалізація цілей Стратегії орієнтовані на:

- Підвищення екологічної свідомості населення та привернення уваги до усвідомленого позитивного ставлення до довкілля та впливу природи на здоров'я людини;
- Зменшення кількості стихійних сміттєзвалищ;
- Впровадження новітніх технологій у галузі переробки відходів;
- Поліпшення системи управління утилізації твердих побутових відходів;
- Розширення мережі спостереження за станом атмосферного повітря;
- Розширення мережі природно-заповідного фонду;
- Розвиток екотуризму;
- Зниження рівня захворюваності населення за найбільш поширеними хворобами;

- Забезпечення комфортного та безпечного життєвого середовища для людини на основі принципів сталого розвитку, створення умов для розв'язання нагальних проблем, підвищення стандартів життя, надання якісних комунальних послуг;
- Зниження рівня забрудненості природних водних об'єктів;
- Підвищення якості води із джерел питного водопостачання;
- Покращення санітарно-технічного стану водозабірних споруд і водопроводів;
- Розширення сфери охоплення населення та територій централізованим водовідведенням;
- Забезпечення сучасними системами водовідведення;
- Зменшення обсягу скидання неочищених стічних вод тощо.

До аналітичної складової соціально-економічного розвитку Стратегії Київської області входять такі основні компоненти як:

- природні ресурси області
- демографічна ситуація
- інфраструктура
- економіка та підприємництво
- екологія та безпека життєдіяльності
- фінансово бюджетна сфера

До стратегічної складової:

- головні чинники та напрямки розвитку
- сценарії розвитку
- стратегічні та операційні цілі та завдання.

У Звіті про СЕО проаналізовано, яким чином екологічні проблеми, які стосуються Стратегії, впливатимуть на стан навколишнього середовища у розрізі окремих складових і компонентів довкілля – людина і здоров'я, біорізноманіття і природно-заповідний фонд, земельні ресурси, ґрунти; поверхневі та підземні води, клімат, образ ландшафту, культурна спадщина. Оцінка представлена у трьох категоріях: негативний, нейтральний; позитивний вплив. Також, представлений комплексний аналіз факторів впливу на навколишнє природне середовище, таких як забудова житлова і громадська, забудова виробнича, створення тваринницьких комплексів, будівництво місць видалення/сортування відходів, інтенсивне сільське господарство, зростання туристично-рекреаційного навантаження, будівництво доріг, розширення майданчиків для відстою транспорту, інтенсифікація використання річкового транспорту які можуть бути пов'язані із реалізацією цілей і заходів Стратегії розвитку Київської області. Висвітлена ймовірність виникнення екологічних проблем у зв'язку із впровадженням заходів.

Порівняльний аналіз відповідності цілей Стратегії стратегічним цілям державної екологічної політики визначених «Основними засадами (стратегії) державної екологічної політики України на період до 2030 року» показав, що **Стратегія має чітке еколого-економічне направлення, що вказує на позитивний вплив на довкілля та здоров'я жителів області при затвердженні та реалізації передбачених її цілей, завдань та заходів.**

Довідка
про результати консультацій з органами виконавчої влади у процесі проведення стратегічної екологічної оцінки проєкту Стратегії розвитку Київської області на 2021-2027 роки та підготовки Звіту про стратегічну екологічну оцінку

Відповідно до статті 13 Закону України «Про стратегічну екологічну оцінку» до департаменту екології та природних ресурсів та департаменту охорони здоров'я Київської облдержадміністрації 25.11.2019 подано проєкт Стратегії розвитку Київської області на 2021-2027 роки, Звіт про стратегічну екологічну оцінку, Повідомлення про оприлюднення проєкту Стратегії розвитку Київської області на 2021-2027 роки та Звіту про стратегічну екологічну оцінку (лист від 25.11.2019 № 28-01-08/1575).

Повідомлення про оприлюднення проєкту Стратегії розвитку Київської області на 2021-2027 роки та Звіту про стратегічну екологічну оцінку опубліковано на офіційному сайті Київської облдержадміністрації 25 листопада 2019 року за посиланням: <http://koda.gov.ua/oblderzhadministratsija/konkursy-ta-ogoloshennya/ogoloshennya/povidomlennya-pro-oprilyudnennya-proiek/> та на офіційному сайті департаменту екології та природних ресурсів <http://koda.gov.ua/oblderzhadministratsija/struktura/strukturni-pidrozdili-oda/departament-ekologii-ta-prirodnikh-re/strategichna-ekologichna-ocinka/>.

Пропозиції та зауваження до проєкту Стратегії розвитку Київської області на 2021-2027 роки та Звіту про стратегічну екологічну оцінку від зазначених структурних підрозділів Київської облдержадміністрації не надходили.

Довідка
про результати громадського обговорення
проєкту Стратегії розвитку Київської області на 2021-2027 роки та
Звіту про стратегічну екологічну оцінку

Відповідно до статті 12 Закону України «Про стратегічну екологічну оцінку» проєкт документа державного планування та звіт про стратегічну екологічну оцінку оприлюднюються на офіційному веб-сайті замовника з метою одержання та врахування зауважень і пропозицій громадськості.

Про оприлюднення проєкту Стратегії розвитку Київської області на 2021-2027 роки (далі – проєкт Стратегії) та Звіту про стратегічну екологічну оцінку (далі – Звіт про СЕО) громадськість повідомлено шляхом розміщення **25.11.2019** на офіційному веб-сайті Київської облдержадміністрації відповідної інформації, а також самих документів за посиланням: <http://koda.gov.ua/oblдержадministratsija/konkursy-ta-ogoloshennya/ogoloshennya/povidomlennya-pro-oprilyudnennya-proiek/>.

За дорученням замовника Звіт про СЕО було підготовлено Державним підприємством «Український науково-дослідний і проєктний інститут цивільного будівництва» з урахуванням зауважень і пропозицій, отриманих у процесі громадського обговорення Заяви про визначення обсягу стратегічної екологічної оцінки (опубліковано на офіційному сайті Київської облдержадміністрації 12.11.2019 за посиланням: <http://koda.gov.ua/oblдержадministratsija/konkursy-ta-ogoloshennya/ogoloshennya/zayava-pro-viznachennya-obsyagu-strategi/>) від департаменту екології та природних ресурсів Київської облдержадміністрації (лист від 25.11.2019 № 06.2-02.2-09/6429/4247). Департаментом охорони здоров'я Київської облдержадміністрації зауваження і пропозиції не надавалися (лист від 15.11.2019 № 33.04/4632-2019).

Громадське обговорення проєкту Стратегії та Звіту про СЕО тривало визначений законодавством термін. Протягом строку громадського обговорення надійшли зауваження до проєкту Стратегії від Інституту ботаніки ім. М.Г. Холодного (лист від 25.11.2019 № 111-465/1-07), Інституту зоології ім. І.І.Шмальгаузена (лист від 28.2019 № 114/488), ДУ «Центр громадського здоров'я Міністерства охорони здоров'я України» (лист від 03.12.2019 №5307), які було враховано при його доопрацюванні. Зауважень та пропозицій до звіту про СЕО не надходило.

У контексті стратегічної екологічної оцінки проєкту Стратегії з метою розгляду виправданих альтернатив та їх екологічних наслідків розглянуто «нульовий сценарій», тобто опис, прогнозування та оцінка ситуації у випадку незатвердження проєкту Стратегії. Враховуючи результати аналізу основних тенденцій розвитку регіональної економіки протягом 2014-2018 років, поточної економічної та політичної ситуацій, припущеннях щодо впливу зовнішніх і внутрішніх чинників та прогнозних показників розвитку економіки України, замовником прийнято рішення обрати саме цей документ державного планування у тому вигляді, в якому він запропонований до затвердження.

За період проведення громадського обговорення проєкту Стратегії, Заяви про визначення обсягу стратегічної екологічної оцінки і Звіту про СЕО до Київської облдержадміністрації та департаменту економічного розвитку і торгівлі зауваження та пропозиції від громадськості не надійшли.