

Товариство з обмеженою відповідальністю "Концепто"

"ЗАТВЕРДЖУЮ"

Директор

_____ **О.М. Медведенко**

" ____ " _____ 2018 року

ЗВІТ

з надання послуг:

**"Розроблення Проекту організації території
регіонального ландшафтного парку «Пташиний рай»
його охорони, відтворення та рекреаційного
використання його природних комплексів та об'єктів"**

(код за ДК 021:2015 – 90720000-0 Захист довкілля (код за ДК 021:2015 – 90721100-

Послуги із захисту ландшафтів)

2018 рік

ПЕРЕЛІК ВИКОНАВЦІВ

Директор

Медведенко О.М.

Науковий керівник

Іваненко І.Б.

Головний науковий консультант з
питань менеджменту та ГІС

Кохан О.В.

Головний науковий консультант з
питань наукової діяльності та
тваринного світу

Полуда А.М.

Головний науковий консультант з
питань еколого-освітньої діяльності
та рослинного світу

Коломійчук В.П.

Головний науковий консультант з
питань зонування та охорони
території

Онищенко В.А.

Науковий співробітник з соціально-
економічних питань та з питань
рекреації

Парнікоза І.Ю.

Зміст

ВСТУП	5
РОЗДІЛ 1. ХАРАКТЕРИСТИКА РЕГІОНАЛЬНОГО ЛАНДШАФТНОГО ПАРКУ «ПТАШИНИЙ РАЙ».....	6
1.1. Загальна інформація про РЛП "Пташиний рай"	6
1.2. Інформація про довкілля РЛП "Пташиний рай"	11
1.3. Соціально-економічна та культурна інформація	50
РОЗДІЛ 2. ВИЗНАЧЕННЯ ПРІОРИТЕТІВ ТА ПРОБЛЕМ.....	72
2.1. Найважливіші цінності Парку та пріоритети щодо їх збереження.....	72
2.2. Визначення та оцінка проблем, що вимагають втручання, у тому числі тих, що викликані діяльністю людини на прилеглих територіях , <i>їх ранжування</i>	76
2.3. Оцінка системи управління	81
РОЗДІЛ 3. СТРАТЕГІЯ РОЗВИТКУ РЛП "ПТАШИНИЙ РАЙ" НА ДЕСЯТЬ РОКІВ	83
3.1. Стратегічні завдання з розвитку РЛП "Пташиний Рай" на десять років.....	83
3.1.1. Збереження та відтворення природних комплексів та об'єктів (Розділ 1 з П'ятирічного плану заходів 2019-2023).....	83
3.1.2. Охорона та захист природних комплексів та об'єктів (Розділ 2 з П'ятирічного плану заходів 2019-2023).....	85
3.1.3. Проведення наукових досліджень і спостережень за станом природного середовища (Розділ 3 з П'ятирічного плану заходів 2019-2023)	86
3.1.4. Екологічна освітньо-виховна робота (Розділ 4 з П'ятирічного плану заходів 2019-2023)	87
3.1.5. Рекреаційна діяльність (Розділ 5 з П'ятирічного плану заходів 2019-2023) 89	
3.1.6. Адміністративно-організаційна діяльність (Розділ 6 з П'ятирічного плану заходів 2019-2023).....	91
3.2. Функціональне зонування та режим території РЛП "Пташиний Рай"	93
РОЗДІЛ 4. П'ЯТИРІЧНИЙ ПЛАН ЗАХОДІВ.....	116
4.1. Опис запланованих заходів	116
4.2. П'ятирічний план заходів на 2019 – 2023 роки РЛП «Пташиний рай».....	138

РОЗДІЛ 5. ЗАСОБИ ТА РЕСУРСИ.....	158
5.1. Система управління	158
5.2. Організаційна структура та штат.....	164
5.3. Обладнання та інфраструктура (план придбання основних засобів та будівництва нових і ремонту існуючих об'єктів).....	165
5.4. Моніторинг, оцінка і звітність: План моніторингу виконання Проекту організації території; звітування, оцінка ефективності впровадження Проекту організації території та його адаптація.	166
РОЗДІЛ 6. ДОДАТКИ.....	169
Додаток 6.1. Копія Рішення про створення Парку	169
Додаток 6.2 Копія Положення про Парк.....	172
Додаток 6.3. Копія Охоронного зобов'язання.....	185
Додаток 6.4. Копія технічної документації проекту землеустрою щодо організації та встановлення меж території регіонального ландшафтного парку «Пташиний рай» та внесення до Державного земельного кадастру відомостей про обмеження у використанні земель	185
Додаток 6.5. Картосхеми, що виконані на топографічній основі у зручному для користування масштабі (1:10000 - 1:100000):	189
Додаток 6.6. План охорони території Парку	204
Додаток 6.7. Каталог координат меж парку в державній геодезичній системі координат УСК-2000.....	206
Додаток 6.8. Обґрунтування природокористування в межах парку та обґрунтування допустимого рекреаційного, еколого-освітнього, наукового навантаження на його природні комплекси	223
Додаток 6.9. Списки видів, рослинних угруповань тощо	227
Додаток 6.10. Література та посилання	234
Додаток 6.11. Інші документи.....	240

ВСТУП

Згідно Закону про природно-заповідний фонд України (далі - ПЗФ), регіональні ландшафтні парки (далі – Парк/РЛП) є окремою категорією територій та об'єктів ПЗФ України. У відповідності до Закону України «Про природно-заповідний фонд України» (1992 р.) РЛП є природоохоронними, науково-дослідними установами місцевого значення, що створюються з метою збереження в природному стані типових або унікальних природних комплексів та об'єктів, а також забезпечення умов для організованого відпочинку населення.

РЛП організовуються з вилученням або без вилучення земельних ділянок, водних та інших природних об'єктів у їх власників або користувачів (Частина друга статті 23 із змінами, внесеними згідно із Законом № 1826-УІ (1826-17) від 21.01.2010).

В разі необхідності вилучення земельних ділянок, водних та інших природних об'єктів для потреб РЛП провадиться в порядку, встановленому законодавством України.

Відповідно до ст. 23 Закону України «Про природно-заповідний фонд України» головними завданнями РЛП є:

збереження цінних природних та історико-культурних комплексів та об'єктів;

створення умов для ефективного туризму, відпочинку та інших видів рекреаційної діяльності в природних умовах з додержанням режиму охорони заповідних природних комплексів і об'єктів;

сприяння екологічній освітньо-виховній роботі.

РОЗДІЛ 1. ХАРАКТЕРИСТИКА РЕГІОНАЛЬНОГО ЛАНДШАФТНОГО ПАРКУ «ПТАШИНИЙ РАЙ»

1.1. Загальна інформація про РЛП "Пташиний рай"

Відомості про місце розташування, межі, загальну площу парку та ділянки, що надаються парку в постійне користування і ввійшли до його складу без вилучення у землекористувачів та землевласників; заінтересовані сторони; форму власності; спеціальну адміністрацію; карти, геоінформаційні системи, супутникові та інші зображення; обсяги та характер виконаних проектних та вишукувальних робіт.

Територія Регіонального ландшафтного парку «Пташиний рай» є частиною Дніпровського острівного архіпелагу на річці Дніпро, знаходиться біля міста Вишгород, нижче за течією від Київської ГЕС та межує з територією міста Києва.

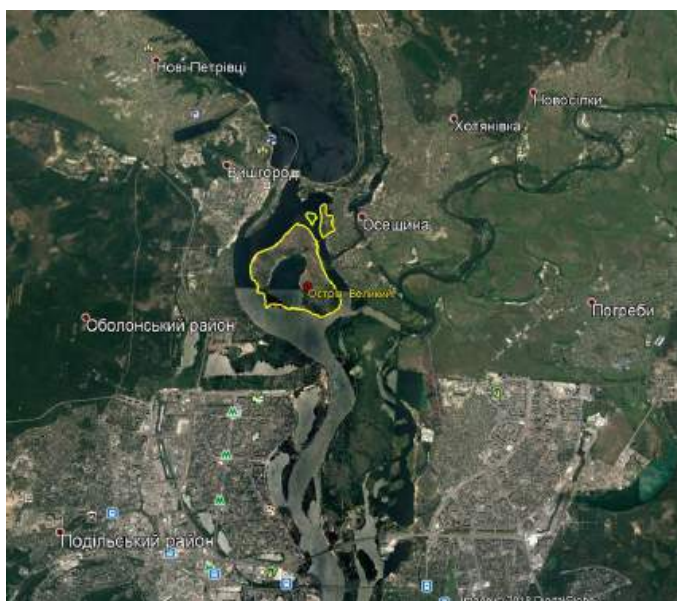


Рис. 1.1.1. Місце розташування Регіонального ландшафтного парку «Пташиний рай» на ділянці річки Дніпро на північ від міста Київ (Оболонський район)

Загальна площа Регіонального ландшафтного парку «Пташиний рай» (далі – Парк) відповідно до рішення Київської обласної ради від 14 грудня 2017 року

№ 369-19-VII складає 466,80 га.

Парк включає природні території у такому складі:

- 1) острів Великий Північний (Великий) площею 308,8 га;
- 2) внутрішня затока Журавель зазначеного острова площею 125,8 га;
- 3) острів Вальковський площею 27,0 га;
- 4) острів Пташиний площею 5,2 га.



Рис 1.1.2. Межі Регіонального ландшафтного парку «Пташиний рай», вказані на малюнку жовтою лінією

До складу парку увійшли без вилучення земельні ділянки, що відносяться

до земель запасу Вишгородської міської ради площею 260,8 га. Місцезнаходження – частина острова Великий з внутрішньою затокою Журавель та острови Пташиний та Вальковський. Також увійшли без вилучення земельні ділянки, що знаходяться в постійному користуванні Державного підприємства «Київська лісова науково-дослідна станція» площею 206 га. Місцезнаходження – частина острова Великий, квартали 168 - 175 Першотравневого лісництва.



Рис. 1.1.3. Розташування землекористувачів та землевласників в межах території Парку. Жовтим кольором зображено території Вишгородської міської ради, зеленим кольором зображено території ДП "Київська лісова науково-дослідна станція".

Заінтересованими сторонами у сфері прав на земельні ділянки виступають Вишгородська міська рада та ДП "Київська лісова науково-дослідна станція".

Заінтересованими сторонами під час створення цього Парку виступили:

1. Громадська організація "Київський еколого-культурний центр", яка підготувала клопотання та проект створення Парку;
2. Вишгородська міська рада Київської області;
3. Департамент екології Київської обласної державної адміністрації;
4. Державне підприємство «Київська лісова науково-дослідна станція»;
5. Відділ Держгеокадастру у Вишгородському районі Київської області;
6. Департамент містобудування та архітектури Київської обласної державної адміністрації;
7. Управління культури, національностей та релігії Київської обласної державної адміністрації;
8. Управління водних ресурсів в м. Києві та Київській області;
9. Державне агентство лісових ресурсів України;
10. Київська обласна державна адміністрація;
11. Київська обласна рада.

Заінтересованими особами щодо охорони, відтворення та використання території та природних цінностей Парка також є:

- наукові та навчальні заклади України у містах Вишгород та Київ;
- організації рекреаційно-туристичного та еколого-освітнього спрямування, які спеціалізуються на проведенні природоохоронних заходів та екологічних екскурсійних маршрутів на території Парку.

На час розроблення цього Проекту організації території Парк не має створеної спеціальної адміністрації для забезпечення управління територією Парку.

Картографічний матеріал надається, починаючи з цього розділу в контекстному порядку.

За період розробки цього Проекту організації виконано цілісний комплекс проектно - вишукувальних робіт, перелік яких зокрема наведено нижче:

- 1) Дослідження сучасного стану природних комплексів Парку- оселищ;
- 2) Дослідження на території Парку птахів та визначення їх місць оселищ;
- 3) Ландшафтний аналіз території з використанням топографічних та ГІС карт;
- 4) Визначення списку об'єктів природних комплексів РЛП з мальовничим пейзажами для їх використання в рекреаційно-туристичних цілях.
- 5) Обстеження існуючої комунікаційної мережі РЛП та визначення її придатності для організації екологічних стежок;
- 6) Соціально-економічний аналіз характеристики регіону та склад населення.



Рис. 1.1.4. Проведення вивчення оселищ и екосистем на острові Великий

При проведенні проектно-вишукувальних робіт використані затверджені методики та нормативна база з проведення ландшафтного аналізу, а також вимоги «Положення про Проект організації території регіонального ландшафтного парку, охорони, відтворення та рекреаційного використання його природних комплексів та об'єктів», затвердженого наказом Міністерства

охорони навколишнього природного середовища України від 06.07.2005 № 245 (у редакції наказу Міністерства екології та природних ресурсів України від 21 серпня 2014 року № 273).

При обробці планово-картографічних матеріалів використані графічні редактори ArcGIS, MapInfo та можливості програми Google Map.

1.2. Інформація про довкілля РЛП "Пташиний рай"

1.2.1. Відомості про геологію/літологію, геоморфологію/орографію, гідрологію, клімат, ґрунти/субстрати, біогеографічний контекст

Геологія/літологія

Територія РЛП характеризується наявністю значної товщі осадових відкладів, які залягають на древній кристалічній основі. Материнська основа ґрунтів долини Дніпра - це осадові породи мезозойської та кайнозойської ери, а саме перемішані піски, глини та мергелі. Територія сучасної долини Дніпра пережила як мінімум 4 зледеніння, найбільшим з яких було біля 110-230 тис. років тому). У цей час величезні маси криги призвели до появи перед фронтом льодовика значних об'ємів уламків материнських порід, а згодом після танення - формування нових осадових відкладів. Флювіогляціальні (водно-льодовикові) піски, що включають також гальку та валуни, поступово перекриваються промитими алювіальними пісками (Барщевский та ін., 1989).

Геоморфологія/орографія

Територія РЛП не має гір. Вона розміщена на двох островах, які розташовані на річці Дніпро. Рельєф території плоскорівнинний. На острові Великий коливання абсолютних висот починається від 90 метрів, біля берегової лінії, до 98 метрів. Максимальна амплітуда висот становить 8 метрів. Середня висота від поверхні води – біля 3 метрів. Максимальна висота від поверхні води - до 8 метрів. На острові Вальковський коливання абсолютних висот починається від 90 метрів, біля берегової лінії, та досягає 93 метрів. Максимальна амплітуда

висот становить 3 метри.

Гідрологія

Територія РЛП знаходиться в басейні річки Дніпро. В гідрогеологічному відношенні територія належить до Дніпровсько-Донецького району. На території Парку функціонує 5 гідрологічних об'єктів: Затока Журавель з площею біля 126 га, та 3 затоки з приблизною площею 5, 2, та 4 га кожне та 1 озеро. На території Парку розташовані 4 затоки: 1.) на острові Великий – 3 шт., 2.) на острові Вальковський - 1 шт., які поєднуються с водними ресурсами річки Дніпро. На острові Великий розташовано озеро. Поверхня острова Пташиний розташована майже на рівні води річки Дніпро. При збільшенні рівня води, поверхня острову Пташиний повністю затоплюється.

Клімат

Територія Парку найближче розташована до міста Вишгород. Відповідно до цього, кліматичні дані взяті з архівів погоди для міста Вишгород за період 01.03.2012 - 19.10.2018 рр. На підставі вищезгаданого ресурсу були отримані такі дані:

- Температура повітря (у градусах Цельсія), на висоті 2 метри над поверхнею землі має наступні значення: середнє значення +9.7 °, мінімальне значення – мінус 23.3° (30.01.2014); максимальне значення +36.4 ° (07.08.2012);
- Атмосферний тиск на рівні станції (у міліметрах ртутного стовпа), має наступні значення: середнє значення 752.8 мм. р.с., мінімальне значення: 741.2 мм. р.с. (28.06.2012); максимальне значення 777.6 мм. р.с.(31.01.2014);
- Відносна вологість (%) на висоті 2 метри над поверхнею землі, має наступні значення: мінімальне значення - 13% (10.04.2015); середнє значення – 73%;

- Величина напрямку вітру DD, (румби) на висоті 10-12 метрів над земною поверхнею, як середня величина за 10-хвилинний період, що безпосередньо передував терміну спостереження

Пн	ПнПнС	ПнС	СПнС	С	СПдС	ПдС	ПдПдС	Пд	ПдПдЗ	ПдЗ	ЗПдЗ	З	ЗПнЗ	ПнЗ	ПнПнЗ	Кількість
13.9 %	2.6 %	4.6 %	2.4 %	5.4 %	1.5 %	4.3 %	3.2 %	11.4 %	4.5 %	6.4 %	2.8 %	10.1 %	2.2 %	4.9 %	6.2 %	12065

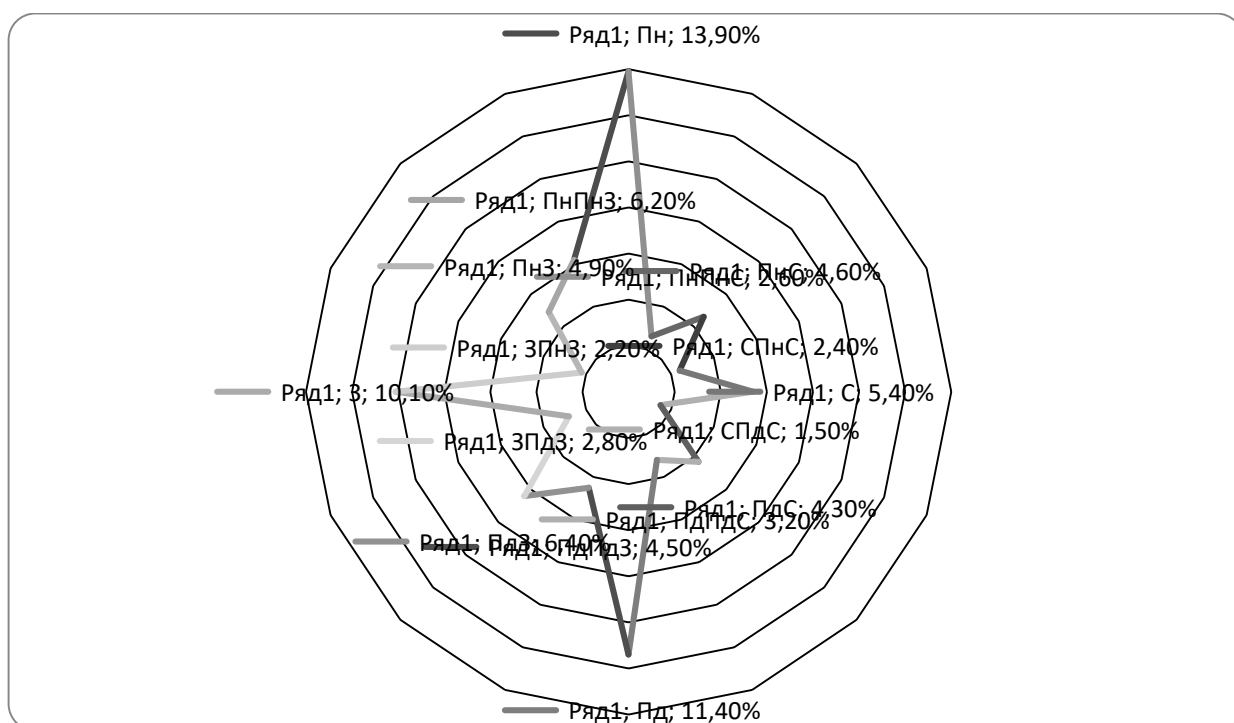


Рис. 1.2.1.4.1. Розподіл величин напрямів вітру DD (румби) на висоті 10-12 метрів над земною поверхнею, як середня величина за 10-хвилинний період, що безпосередньо передував терміну спостереження.

- Швидкість вітру (FF), на висоті 10-12 метрів над земною поверхнею, яка береться середня за 10-хвилинний період, що безпосередньо передувала терміну спостереження (метри на секунду), має наступні значення: середнє значення – 2,3 м/с; максимальне значення 17 м/с (09.10.2016).

- Кількість опадів (RRR), що випали (у міліметрах), має наступні значення: сума опадів - 2223 мм; максимальне значення - 40.0 мм за 12 год.; кількість днів з опадами - 735 днів.
- Висота снігового покриву (SSS) (см) має наступні значення: середнє значення 8,1 см; максимальне значення 97 см. (03.03.2012). Найпізніша дата наявності снігового покриву 01.04.2018 р.

Ґрунти/субстрати

Острів Великий та прилеглі території Парку за фізико-географічним районуванням належать до Дніпровсько-Деснянського району Чернігівського Полісся. Острів являє собою фрагмент лівобережної заплави в районі гирла Десни та утворився внаслідок діяльності одного з її рукавів – Річища. Зазначимо, що в даному місці безпосередньо до гирла річки Десна підходить край борової тераси Дніпра (алювіальні відклади пра-Дніпра, зокрема урочище Попове), а чисельні протоки, якими Дніпро проривався в Десну, супроводжують піщані прируслові вали. Зважаючи на це, острів є високим, більша частина його за висотою відповідає високій заплаві Дніпра. В його основі залягають піски пра-Десни та пра-Дніпра. Рельєф плоский, слабо хвилястий, з окремими невеликими підвищеннями до 5 метрів та місцевим заболочуванням. Наявні окремі зниження, дюни, в западинах озера. Внаслідок цього на підвищеннях острова Великого переважають піщані та супіщані ґрунти, лише в невеликих западинах утворились слабо-дернові піщані ґрунти, які не мають на острові значного поширення. Подекуди – по західному та східному узбережжю – острів закріплено камінням.

В межах заплави лівого берега формуються алювіальні (заплавні) ґрунти. Вони відносяться до інтразональних ґрунтів, оскільки розташовуються в заплавах річок, де вплив річкових вод в значній мірі нівелює дію зональних факторів ґрунтоутворення. За типом водного режиму алювіальні ґрунти відносяться до ґрунтів періодичного затоплення. Тому їх формування відбувається під дією двох процесів: алювіального (відкладення родючого мулу) і заплавного (затоплення під час повеней). Важливе значення у формуванні

алювіальних ґрунтів мають також ґрунтові води, а також води поверхневого стоку зі схилів річкової долини. Таким чином, алювіальні ґрунти утворюються в умовах переважної акумуляції речовин.

Загалом, дернові алювіальні ґрунти сформувалися під рослинністю, представленою збідненими ксерофільними, часто псамофітними луками і чагарниками (верболози). Ґрунти формуються на найбільш високих елементах рельєфу центральної заплави, на тонких алювіальних відкладах, що осаджуються зі спокійно текучих вод. Профіль власне алювіальних дернових ґрунтів складається з добре вираженого гумусового горизонту А1, що досягає іноді значної потужності (до 60 см) і містить понад 3 % гумусу, зернистого, темно-сірого забарвлення; горизонту В, перехідного, прогумуфікованого, іноді зі слабкими ознаками оглеювання, і горизонту СD, відмінного від попереднього дуже слабкою залишковою гумуфікованістю.

На відміну від прируслової заплави, у центральній частині поряд з піщаними наносами відбувалося відкладання тонкого мулуватого матеріалу, багатого органічними речовинами. На зволжених рівнинних ділянках заплави ґрунти представлені головним чином свіжими вологими лучними супіщаними чи суглинистими ґрунтами.

Біогеографічний контекст

Згідно з Біогеографічним районуванням України територія РЛП «Пташиний рай» знаходиться у Ріпкінського-Городнянському біогеографічному районі Лівобережнополіського округу Поліської підпровінції Прибалтійсько-Білоруської провінції Широколістяно-лісової підзони Неморальної лісової зони (Удра, 1997).

У межах парку зберігаються природні ландшафти та біорізноманіття заплави верхів'я Канівського водосховища. Зокрема тут поширені природні піщані угруповання (лишайниково-булавоносцеві, кострицеві), з низкою характерних для пісків і рідкісних видів рослин, соснові ліси, заплавні луки,

водно-болотні та водні комплекси мілководь.

1.2.2. Флора та рослинність

За флористичним районуванням України (Заверуха, 1985) територія Парку розташована у Лівобережнодніпровському флористичному окрузі Східноєвропейської провінції Європейської флористичної області. Флора островів доволі бідна та одноманітна. Нині тут відмічене 267 види судинних рослин з 185 родів, 70 родин, 4 порядків (Додаток 1). Провідними родинами флори островів є айстрові (Asteraceae), злакові (Poaceae), ранникові (Scrophulariaceae), гвоздичні (Caryophyllaceae), розові (Rosaceae), губоцвіті (Lamiaceae). Тут виділено декілька флористичних комплексів: піщаних степів, луків, водно-болотних угідь тощо.

Таблиця 1.2.2.1.1 Кількість видів рослин у флорі РЛП «Пташиний рай»

Систематична група рослин	Кількість видів
вищі рослини	
Судинні рослини	
Покритонасінні (квіткові)	262
Голонасінні	1
Папоротеподібні	1
Хвощеподібні	3
Плауноподібні	-
Разом судинних	267
Несудинні рослини	
Мохоподібні	не досліджувались
Разом вищих рослин	267
нижчі рослини	
Лишайники	не досліджувались
Водорості	не досліджувались
Гриби	
Міксоміцети	не досліджувались
Макроміцети	не досліджувались

Видове і ценотичне різноманіття та його збереження. Ценотичне різноманіття

В системі геоботанічного районування України (Геоботанічне, 1977; Дідух, Шеляг-Сосонко, 2003) територія Парку належить до Європейської широколистянолісової області, Східноєвропейської провінції, Лівобережнополіського округу дубово-соснових, дубових, соснових лісів, заплавних лук та болотної рослинності. На території Парку переважають відкриті трав'янисті угруповання з домінуванням гемікриптофітів, почасти хамефітів.

Острів Великий та прилеглі до нього Вальковський і Пташиний є одними із «молодих» дніпровських островів і найпівнічнішими островами Канівського водосховища. Власне острів Великий має погорбований рельєф, на підвищеннях якого переважають піщані та супіщані ґрунти, лише в невеликих западинах утворились слабкодернові піщані ґрунти, які не мають тут значного поширення.

Рослинний покрив основної частини островів Великого і Вальковського характеризується наявністю різноманітних псамофітних, лісових та прибережне-водних угруповань, що взагалі притаманне піщаним островам Дніпра. Всього за домінантною класифікацією тут виділено 23 формації у складі 9 класів та 6 типів рослинності (Додаток 2).

Лісові угруповання островів об'єднані у 6 формацій з 2 класів (хвойні та листяні ліси). В північній та центральній частині острова Великого, північній частині острова Вальковського є різновікові (окремі дерева мають вік до 50-60 років) розріджені насадження сосни звичайної (*Pinus sylvestris*) з домінуванням у трав'яному покриві ксерофітних видів, характерних для цього острова. Всього у межах парку вони займають до 42 га. Найбільшу участь у трав'яному покриві приймає куничник наземний (*Calamagrostis epigeios*), але зустрічаються ділянки і з переважанням келерії сизої та з фрагментами булавоносія сіруватого. З високим ступенем постійності відмічені костриця овеча (*Festuca ovina*), лишайники. Характерним для цих ділянок є наявність верби гостролистої (*Salix acutifolia*).

В центральній частині острова Великого, в неширокому погорбованому

зниженні знаходиться заплавна діброва. Вона має розріджений (0,3-0,4) деревостан, утворений 60-70-річними дубами висотою 12-13 м та діаметром до 50 см. Підлісок тут відсутній. В трав'яному покриві переважають лучні види – мітлиця велетенська (*Agrostis gigantea*) і, місцями в мікрозниженнях, мітлиця тонка (*A. tenuis*). Серед лісових видів тут в значній кількості зростає буквиця лікарська (*Betonica officinalis*); поодинокі відмічені ластовень лікарський (*Vincetoxicum hirundinaria*) та молінія голуба (*Molinia caerulea*) – рослина більш багатих місцезростань; куртинами зростає дрік красильний (*Genista tinctoria*); виявлений малопоширений на Київщині вид – верба розмаринолиста (*Salix rosmarinifolia*). Слід відмітити, що на освітлених лучних ділянках цього зниження в значній кількості зростає цінна лікарська рослина – золототисячник звичайний (*Centaureum erythraea*).

По берегах островів місцями є смуги вербових (*Salix* spp.) лісів завширшки 10-40 м. Крім того, в інших місцях є ділянки розріджених сухіших лісів тополі чорної (*Populus nigra*) з домінуванням в трав'яному ярусі куничника наземного (*Calamagrostis epigeios*).

Піщані екосистеми закріплені вербою гостролистою (шелюгою), яка покриває увесь острів з різним рівнем зімкненості. Трав'яний покрив розподіляється в залежності від піщаних наносів та ступеня їх зволоженості. На самих верхівках слабопогорбованого рельєфу острова розміщуються угруповання булавоносія сіруватого (*Corynephorus canescens*); більш вирівняні ділянки зайняті угрупованнями куничника наземного (*Calamagrostis epigeios*), костриці овечої (*Festuca ovina*) і келерії сизої (*Koeleria glauca*), які часто зустрічаються в комплексі та співдомінують. Ще нижче розташовані ділянки, які розміщуються між піщаними гривами і не займають на островах значних площ; тут представлені угруповання більш мезофітного характеру. В подібних же умовах на островах збереглися і ділянки заплавної діброви.

Основні площі на території островів Великий та Вальковський займає псамофітна рослинність, найбільш поширеною асоціацією якої є шелюгово-

сизокелерієво-полинова з полином Маршалла (*Artemisia marschalliana*). Зімкненість шелюги в них варіює від 0,1 до 0,3, а проективне покриття становить в середньому 70%. Співвідношення домінуючих видів становить: келерія – 40%, полин – 20-30%; місцями полину буває менше, і тоді збільшується представленість різнотрав'я. Характерним видом цих угруповань є гвоздика Борбаша (*Dianthus borbasii*), яка місцями аспектує і надає ценозам мальовничого вигляду. Значну домішку з покриттям 2-3% утворюють такі типові псамофітні види, як подорожник ланцетолистий (*Plantago lanceolata*), енотера дворічна (*Oenothera biennis*) і вид більш широкої екології – деревій звичайний (*Achillea millefolium*); поодинокі в них зростають цмин піщаний (місцями утворює плями), вероніка колосиста (*Veronica spicata*), смілка татарська (*Silene tatarica*) та деякі інші. Досить характерними для острова є угруповання булавоносця сіруватого (які, до речі, знаходяться тут на крайній східній межі свого ареалу), що розміщуються на навіяних піщаних підвищеннях. Вони мають вигляд місцями розріджених монодомінантних угруповань з покриттям домінанта до 40% та зі співдомінуванням псамофітних мохів і лишайників. Значну домішку в цих ценозах становить центральноєвропейський вид – очиток шестирядний (*Sedum sexangulare*), який перебуває тут на східній межі свого ареалу.

Остепнені луки займають 1/10 території Парку. Зокрема, на острові Великий, вони займають площу до 18-20 га. Тут здебільшого відмічені угруповання ас. *Poa angustifoliae* Shelyag, Solomakha & Sipaylova 1986. Домінують тонконіг вузьколистий (*Poa angustifolia*) і костриця валіська (*Festuca valesiaca*). З високою постійністю трапляються підмаренник справжній (*Galium verum*), підмаренник здутоплодий (*Galium physocarpum*), перстач сріблястий (*Potentilla argentea*), куничник наземний (*Calamagrostis epigeios*), вероніка колосиста (*Veronica incana*). Загальне проективне покриття травостою 70-85%, вище ніж в сухих піщаних угрупованнях.

Значні площі на острові Великому, менші на острові Вальковському, займають угруповання куничника наземного (ас. *Agrostio vinealis-*

Calamagrostietum epigei Shelyag-Sosonko et all. 1986), Місцями вони представлені густими монодомінантними ценозами, але у такому вигляді не є дуже поширеними; частіше трапляються комплексні ценози зі співдомінуванням келерії сизої або, як в північній частині острова Великого, біля затоки, пижма звичайного (на цій ділянці зімкненість шелюги є найвищою для цих угруповань – 0,3). Часто трапляються гвоздика Борбаша (*Dianthus borbasii*), мітлиця виноградникова (*Agrostis vinealis*). Всього ці угруповання займають площу до 40 га.

Прибережно-водна рослинність найбільш представлена по берегах заток і проток. Представлена вона переважно угрупованнями осоки гострої (*Carex acuta*), хоча фрагментами зустрічаються й ценози очерету звичайного (*Phragmites australis*), рогозів вузьколистого (*Typha angustifolia*) та широколистого (*T. latifolia*) та куги озерної (*Scirpus lacustris*). Серед гідрофільного різнотрав'я тут відмічені сусак зонтичний (*Butomus umbellatus*), плакуни верболистий та прутовидний, вербозілля звичайне (*Lysimachia vulgaris*), чистець болотний (*Stachys palustris*). Особливу увагу привертають виявлені місцезростання малопоширених у регіоні болотних видів – жовтозілля татарського (*Senecio tataricus*) та вовчого тіла болотного (*Comarum palustre*). Останній вид був знайдений у прибережній смузі невеличкого локального зниження в центральній частині острова Великого.

На мілководдях, у внутрішніх затоках островів поширення набула водна рослинність, представлена угрупованнями глечиків жовтих (*Nymphaeа lutea*) та рідше латаття білого (*Nymphaea alba*), які занесені до «Зеленої книги України». Найбільші популяції ценозів глечиків жовтих розташовуються в перегаченій затоці, надаючи їй мальовничого вигляду. В цій же затоці та у субліторальній смузі (навколо островів) також представлені угруповання занурених видів, зокрема елодеї канадської (*Elodea canadensis*), водопериці кільчастої (*Myriophyllum spicatum*), кушира темно-зеленого (*Ceratophyllum demersum*) та трьох видів рдесників – пронизанолистого (*Potamogeton perfoliatus*), плаваючого (*P. natans*) та гребінчастого (*P. pectinatum*). Також навколо островів трапляються

фрагменти угруповань вільно плаваючої рослинності з домінуванням *Lemna minor* в яких подекуди трапляється *Salvinia natans* (на окремих ділянках співдомінує).

Рідкісні та зникаючі види рослин та їх збереження

Раритетна фракція флори Парку налічує 23 види судинних рослин (Червона книга, 2009; Андрієнко, Перегрим, 2012; Коротченко, Мосякін, 2014). Вони розподілені у 16 родин: Potamogetonaceae (5), Cyperaceae (2), Lemnaceae (2), Poaceae (2), Alismataceae (1), Amaranthaceae (1), Ceratophyllaceae (1), Fagaceae (1), Gentianaceae (1), Myriophyllaceae (1), Nymphaeaceae (1), Onagraceae (1), Salicaceae (1), Salviniaceae (1), Scrophyllariaceae (1), Trapaceae (1) (таблиця 1.3.2.). 19 видів (з статусом LC – види що викликають найменше занепокоєння) занесені до списку МСОП. 2 види рослин занесені до «Червоної книги України», 6 видів рослин охороняються на обласному рівні.

На території Парку відмічене 2 види судинних рослин з «Червоної книги України» (2009):

Сальвінія плаваюча (*Salvinia natans* (L.) All.) – на території Парку цей вид спорадично трапляється у субліторалі острова Великого (з західного боку);

Водяний горіх плаваючий (*Trapa natans* L. s.l.) – на території Парку дуже рідке поширений у внутрішніх водоймах острова Великого.

Список рідкісних видів рослин Парку, що занесені до Червоної книги України, регіонального червоного списку, додатків міжнародних конвенцій

Таблиця 1.2.2.2.1. Рідкісні та зникаючі види рослин та їх збереження

Назва виду (латинською та українською)		ЧКУ, категорія	БК	ЄЧС	МСОП	CITES	Регіональ ний ЧС
<i>Trapa natans</i> L.	Водяний плаваючий горіх	+ (VI)			+ LC		
<i>Ceratophyllum demersum</i> L.	Кушир темно-зелений				+ LC		
<i>Quercus robur</i> L.	Дуб звичайний				+ LC		
<i>Veronica paczoskiana</i> Klokov	Вероніка Пачоського						+
<i>Nymphaea alba</i> L.	Латаття біле						+
<i>Gentiana pneumonanthe</i> L.	Тирлич звичайний						+
<i>Corispermum marschallii</i> Steven	Верблюдка Маршалла						+
<i>Myriophyllum spicatum</i> L.	Водопериця кільчаста				+ LC		
<i>Epilobium hirsutum</i> L.	Зніт шорсткий				+ LC		
<i>Populus nigra</i> L.	Тополя чорна				+ LC		
<i>Alisma plantago-aquatica</i> L.	Частуха подорожникові				+ LC		
<i>Eleocharis palustris</i> (L.) Roem. & Schult.	Ситняг болотний				+ LC		
<i>Scirpus lacustris</i> L.	Куга озерна				+ LC		
<i>Salvinia natans</i> (L.) All.	Сальвінія плаваюча	+ (VI)	+		+ LC		
<i>Potamogeton pusillus</i> L.	Рдесник маленький				+ LC		+
<i>Potamogeton lucens</i> L.	Рдесник блискучий				+ LC		
<i>Potamogeton natans</i> L.	Рдесник плаваючий				+ LC		
<i>Potamogeton pectinatus</i> L.	Рдесник гребінчастий				+ LC		
<i>Potamogeton perfoliatus</i> L.	Рдесник пронизанолістий				+ LC		
<i>Lemna gibba</i> L.	Ряска горбата				LC		+
<i>Lemna minor</i> L.	Ряска мала				+ LC		
<i>Phragmites australis</i> (Cav.) Trin. ex Steud.	Очерет південний				+ LC		
<i>Poa angustifolia</i> L.	Тонконіг вузьколистий				+ LC		

Примітка В.А.Онищенко: В таблицю включені види з кодом LC для колонки МСОП/IUCN. В базу даних IUCN включають всі види, не тільки ті, для яких існує загроза. Категорія LC є найнижчою. Вона присвоюється видам, для яких не існує загрози.

Таблиця 1.2.2.2.2. Чисельність (площа зростання) популяцій рідкісних та зникаючих видів рослин, оцінка стану їх збереження

Назва виду (латинською мовою)	Чисельність, екз. (площа зростання, га)	Тенденція динаміки	Значущість збереження	Актуальність збереження	Оцінка збереження
<i>Trapa natans</i>	51-100	Зменш.	Надзв.	Передб.	Задов.
<i>Potamogeton pusillus</i>	100-250	Задов.	Надзв.	Передб.	Задов.
<i>Potamogeton lucens</i>	100-250	Задов.	Пошир.	Передб.	Задов.
<i>Potamogeton natans</i>	100-250	Задов.	Пошир.	Безконтр.	Задов.
<i>Potamogeton pectinatus</i>	100-250	Задов.	Пошир.	Безконтр.	Задов.
<i>Potamogeton perfoliatus</i>	100-250	Задов.	Пошир.	Безконтр.	Задов.
<i>Ceratophyllum demersum</i>	>1000	Задов.	Пошир.	Безконтр.	Задов.
<i>Quercus robur</i>	>100	Задов.	Пошир.	Контр.	Задов.
<i>Lemna gibba</i>	250-500	Задов.	Пошир.	Передб.	Задов.
<i>Lemna minor</i>	>1000	Задов.	Пошир.	Безконтр.	Задов.
<i>Veronica paczoskiana</i>	100-250	Спорад.	Надзв.	Передб.	Задов.
<i>Nymphaea alba</i>	>1000	Задов.	Пошир.	Контр.	Задов.
<i>Gentiana pneumonanthe</i>	51-100	Зменш.	Надзв.	Передб.	Задов.
<i>Corispermum marschallii</i>	250-500	Задов.	Надзв.	Передб.	Задов.
<i>Salvinia natans</i>	100-250	Зменш.	Надзв.	Передб.	Задов.
<i>Myriophyllum spicatum</i>	>1000	Задов.	Пошир.	Безконтр.	Задов.
<i>Epilobium hirsutum</i>	250-500	Задов.	Пошир.	Безконтр.	Задов.
<i>Populus nigra</i>	500-1000	Задов.	Пошир.	Безконтр.	Задов.
<i>Alisma plantago-aquatica</i>	250-500	Задов.	Пошир.	Безконтр.	Задов.
<i>Eleocharis palustris</i>	>1000	Задов.	Пошир.	Безконтр.	Задов.
<i>Scirpus lacustris</i>	>1000	Задов.	Пошир.	Безконтр.	Задов.
<i>Phragmites australis</i>	>1000	Задов.	Пошир.	Безконтр.	Задов.
<i>Poa angustifolia</i>	>1000	Задов.	Пошир.	Безконтр.	Задов.

Типові та рідкісні рослинні угруповання Зеленої книги України

Наукову цінність водної рослинності Парку становлять угруповання, які занесені до Зеленої книги України (2009). Встановлено, що раритетний фітоценофонд Парку представлений 4 асоціаціями. Вони входять до складу трьох рідкісних водних формацій (табл. 1.2.2.4.1):

Таблиця 1.2.2.3.1 Поширення типових та рідкісних типів рослинних угруповань «Зеленої книги України» (1 видання)

Тип рослинності, рослинне угруповання	Синтаксон	Типове чи рідкісне	Площа	
			га	%
Тип рослинності – водойми	Формація водяного горіха плаваючого – <i>Trapa natantis</i>	рідкісне	~0,05	0,01
	<i>Trapaetum (natantis) ceratophyllosum (demersi)</i>			
	<i>Trapaetum (natantis) potamogetosum (natantis)</i>			
	Формація глечиків жовтих – <i>Nupharetum luteae</i>	рідкісне	~0,2	0,04
	<i>Nupharetum (luteae) potamogetosum (natantis)</i>			
	Формація латаття білого – <i>Nymphaeeta albae</i>	рідкісне	~0,1	0,02
	<i>Nymphaeetum (albae) lemnosum</i>			

Примітка В.А.Онищенко: До Зеленої книги занесені тільки угруповання водяного горіха. Інші вказані угруповання були включені до першого видання Зеленої книги, але виключені у нині діючому другому. Із вказаних формацій угруповання латаття і глечиків відсутні в Зеленій книзі. Занесені до Зеленої книги лише їхні асоціації з рідкісними співдомінантами, які в межах РЛВ не відомі.

1.2.3. Фауна

Видове різноманіття тварин

Список птахів, відмічених під час польових виїздів в район Парку 22 та 28 вересня 2018 року:

1. Пірникоза (Норець великий) (*Podiceps cristatus*) – в районі островів Великий (р. Дніпро) та Пташиний перебували від 8 до 15 особин;
2. Баклан великий (*Phalacrocorax carbo*) – на цій території/акваторії перебували 12-20 молодих та дорослих особин;
3. Чапля велика біла (Чепура велика) (*Egretta alba*) - на цій території/акваторії перебували 10-15 особин;
4. Чапля сіра (*Ardea cinerea*) - на цій території/акваторії перебували 5

особин;

5. Крижень (*Anas platyrhynchos*) – на території/акваторії РЛП в ці дні було зареєстровано близько 25 крижнів;

6. Попелюх (Чернь червоноголова) (*Aythya ferina*) – 28 вересня одна зграя з 12 качок пролетіла над протокою «Речище» (між островами Великий та Вальковський);

7. Лунь польовий (*Circus cyaneus*) – одна самиця чи молодий птах пролетів через о.Великий;

8. Яструб малий (*Accipiter nisus*) – загалом було зареєстровано 6 птахів;

9. Канюк звичайний (*Buteo buteo*) – 22 вересня один птах пролетів над о.Великий;

10. Орлан-білохвіст (*Haliaeetus albicilla*) - 22 вересня спостерігали 2 дорослі особини. Одна з них кружляла над південною частиною о.Великий, друга полювала в районі о.Пташиний;

11. Боривітер звичайний (*Falco tinnunculus*) – 28 вересня одна особина перебувала в північній частині о.Великий;

12. Мартин звичайний (*Larus ridibundus*) – в районі островів Великий (р. Дніпро) та Пташиний перебували приблизно 80-100 особин;

13. Мартин жовтоногий (*Larus cachinnans*) - на цій території/акваторії перебували 50-60 цих мартинів;

14. Припутень (*Columba palumbus*) – в південно-східній частині о. Великий відмічено 3 голуба;

15. Дятел великий строкатий (*Dendrocopos major*) – під час маршрутного обстеження о. Великий (28.09.2018) було зареєстровано 6 птахів;

16. Дятел сирійський (*Dendrocopos syriacus*) – одна особина зареєстрована в південно-східній частині о. Великий (дачний масив);

17. Жайворонок лісовий (*Lullula arborea*) – зграйку з 7 особин відмічено в північній о. Великий.

18. Плиска біла (*Motacilla alba*) – в береговій смузі о. Великий загалом

zareєстровано 9 птахів.

19. Шпак звичайний (*Sturnus vulgaris*) - в південно-східній частині о. Великий (дачний масив) відмічені кілька зграй з загальною чисельністю близько 80 особин.

20. Сойка європейська (*Garrulus glandarius*) - під час маршрутного обстеження о. Великий (28.09.2018) було zareєстровано 11 птахів.

21. Сорока (*Pica pica*) - під час маршрутного обстеження о. Великий (28.09.2018) було zareєстровано 8 птахів.

22. Ворона сіра (*Corvus cornix*) - під час маршрутного обстеження о. Великий (28.09.2018) було zareєстровано 17 птахів.

23. Крук звичайний (*Corvus corax*) – zareєстрована зграя з 5 птахів.

24. Вівчарик весняний (*Phylloscopus trochilus*) - під час маршрутного обстеження о. Великий (28.09.2018) було zareєстровано 3-5 птахів.

25. Вівчарик-ковалик (*Phylloscopus collybita*) - під час маршрутного обстеження о. Великий (28.09.2018) було zareєстровано 8-10 птахів.

26. Вільшанка (*Erithacus rubecula*) - під час маршрутного обстеження о. Великий (28.09.2018) було zareєстровано 5-6 птахів.

27. Дрізд чорний (*Turdus merula*) - під час маршрутного обстеження о. Великий (28.09.2018) було zareєстровано 3 дрозда.

28. Синиця блакитна (*Parus caeruleus*) - в південно-східній частині о. Великий (дачний масив) відмічене 10-15 особин.

29. Синиця велика (*Parus major*) - під час маршрутного обстеження о. Великий (28.09.2018) було zareєстровано 3 зграйки (21 птах).

30. Горобець хатній (*Passer domesticus*) - в південно-східній частині о. Великий (дачний масив) відмічено близько 20 особин.

31. Горобець польовий (*Passer montanus*) - в південно-східній частині о. Великий (дачний масив) відмічене 12 особин.

32. Зяблик європейський (*Fringilla coelebs*) - під час маршрутного обстеження о. Великий (28.09.2018) було zareєстровано 7 зграй з загальною

кількістю близько 100 особин.

33. Костогриз звичайний (*Coccothraustes coccothraustes*) – була відмічена одна зграйка з 9 особин.

34. Вівсянка звичайна (*Emberiza citrinella*) – одна зграйка з 8 птахів спостерігалася в південно-східній частині о. Великий.

Таблиця 1.2.3.1.1. Список видів птахів (згідно літературних джерел та польових досліджень різних років), які входять до Червоної книги України, Рез.6 Бернської конвенції та Додатку 1, Пташиної директиви ЄС

№	Назва латинською	Назва українською	Перебування птаха на території/акваторії РЛП	ЧКУ	Берн	Пташина директива
1.	<i>Gavia arctica</i>	Гагара чорновола	Десятки птахів зупиняються під час осінньої міграції (жовтень-листопад)		+	ANNEX I
2.	<i>Podiceps nigricollis</i>	Норець чорноший	Десятки птахів зупиняються в після гніздовий період, під час осінньої міграції та зимівлі (серпень-березень)			
3.	<i>Podiceps cristatus</i>	Пірнікоза (Норець великий)	Десятки птахів зупиняються в після гніздовий період, під час осінньої міграції та зимівлі (серпень-березень)			
4.	<i>Phalacrocorax carbo</i>	Баклан великий	Десятки птахів зупиняються в після гніздовий період, під час осінньої (липень-листопад) та весняної міграції (березень-квітень)			
5.	<i>Ichobrychus minutus</i>	Бугайчик звичайний	Декілька пар гніздиться (о-ви Вальковський, Пташиний, Великий)		+	ANNEX I
6.	<i>Nycticorax nycticorax</i>	Квак звичайний	Зупиняються в після гніздовий період, під час осінньої міграції (липень-жовтень) (о.Пташиний)		+	ANNEX I

№	Назва латинською	Назва українською	Перебування птаха на території/акваторії РЛП	ЧКУ	Берн	Пташина директива
7.	Egretta alba	Чапля велика біла (Чепура велика)	Десятки птахів зупиняються в після гніздовий період, під час осінньої та міграції (липень-жовтень, березень-квітень), інколи зимують (напр. в зиму 2017/2018)		+	ANNEX I
8.	Ardea cinerea	Чапля сіра	Десятки птахів зупиняються в після гніздовий період, під час осінньої та міграції (липень-жовтень, березень-квітень)			
9.	Ciconia ciconia	Лелека білий (Чорногуз)	Під час гніздування прилітають харчуватися з сусідніх територій (с.Осещина); можливе гніздування на дачному масиві «Наталка»		+	ANNEX I
10.	Anser erythropus	Гуска мала білолоба	Відомий випадок зимівлі 10 гусей (зима 2003/2004) (Полуда А.М. Зимовка пискульки (Anser erythropus L.) в Київській обл. // Вестн. зоологи. – 2004. – 38, № 4. – С. 74)	ЧКУ	+	ANNEX I
11.	Cygnus olor	Лебідь-шипун (Лебідь-шовкун)	Десятки птахів зустрічаються в пізньоосінній період та на зимівлі			
12.	Cygnus bewickii	Лебідь малий	Відомо кілька реєстрацій в пізньозимовий та весняний періоди (напр. в лютому 2017 більше 10 лебедів перебували поблизу о.Пташиний)	ЧКУ	+	ANNEX I
13.	Tadorna tadorna	Галагаз	Відомі випадки зимівлі окремих особин			
14.	Anas platyrhynchos	Крижень	Кілька (до 10) самиць щорічно виводять пташенят. В позагніздовий період десятки та сотні птахів			

№	Назва латинською	Назва українською	Перебування птаха на території/акваторії РЛП	ЧКУ	Берн	Пташина директива
			перебувають тут. На зимівлі буває до 600-800 особин.			
15.	Anas crecca	Чирок-свистунець (Чирка мала)	Під час міграцій реєструються десятки птахів			
16.	Anas strepera	Нерозень (Качка сіра)	Поодинокі птахи зустрічаються в міграційні періоди.	ЧКУ		
17.	Anas penelope	Свищ	Під час міграцій реєструються десятки птахів			
18.	Anas acuta	Шилохвіст	Поодинокі птахи зустрічаються в міграційні періоди.			
19.	Anas querquedula	Чирок-тріскунець (Чирка велика)	Під час міграцій реєструються десятки птахів			
20.	Anas clypeata	Широконіска	Поодинокі птахи зустрічаються в міграційні періоди.			
21.	Aythya ferina	Попелюх (Чернь червоноголова)	Десятки птахів зустрічаються під час міграцій та зимівлі.			
22.	Aythya nyroca	Чернь білоока	Поодинокі птахи зустрічаються в міграційні періоди.	ЧКУ	+	ANNEX I
23.	Aythya fuligula	Чернь чубата	Десятки птахів зустрічаються під час міграцій та зимівлі.			
24.	Aythya marila	Чернь морська	Поодинокі птахи зустрічаються в міграційні періоди та на зимівлі.			
25.	Vucphala clangula	Гоголь звичайний	В період осінньої міграції (жовтень-листопад) та на зимівлі перебувають тут сотні птахів (до 250-300 особин).			
26.	Melanitta nigra	Синьга	Поодинокі птахи зустрічаються в міграційні періоди.			
27.	Melanitta fusca	Турпан звичайний	Поодинокі птахи зустрічаються в міграційні періоди.			

№	Назва латинською	Назва українською	Перебування птаха на території/акваторії РЛП	ЧКУ	Берн	Пташина директива
28.	<i>Mergus albellus</i>	Крех малий (Луток)	В період осінньої міграції (жовтень-листопад) та на зимівлі перебувають тут одиниці та десятки птахів.			ANNEX I
29.	<i>Mergus merganser</i>	Крех великий (Крохаль великий)	В період осінньої міграції (жовтень-листопад) та на зимівлі перебувають тут десятки птахів (максимальна чисельність на зимівлі складає 150-200 особин).			
30.	<i>Pandion haliaetus</i>	Скопа	Під час осінньої (серпень-жовтень) та весняної (квітень-травень) міграції десятки птахів пролітає через цю зону, деякі з них на деякий час зупиняються тут на полювання та відпочинок.	ЧКУ	+	ANNEX I
31.	<i>Milvus migrans</i>	Шуліка чорний	Окремі особини зустрічаються тут у гніздовий період (прилітають на полювання з сусідніх територій (Вищедубечанський ліс) та під час міграцій (серпень-вересень та квітень)	ЧКУ	+	ANNEX I
32.	<i>Circus cyaneus</i>	Лунь польовий	Поодинокі птахи зустрічаються в міграційні періоди та взимку.	ЧКУ	+	ANNEX I
33.	<i>Circus pygargus</i>	Лунь лучний	Поодинокі птахи зустрічаються в міграційні періоди.	ЧКУ	+	ANNEX I
34.	<i>Circus aeruginosus</i>	Лунь болотяний	Поодинокі птахи зустрічаються в міграційні періоди.		+	ANNEX I
35	<i>Accipiter gentilis</i>	Яструб великий	Періодично гніздиться одна пара птахів (о.Великий)			

№	Назва латинською	Назва українською	Перебування птаха на території/акваторії РЛП	ЧКУ	Берн	Пташина директива
36.	Accipiter nisus	Яструб малий	Гніздяться 1-2 пари.			
37.	Buteo lagopus	Зимняк	В осінньо-зимовий період зустрічаються окремі птахи.			
38.	Buteo buteo	Канюк звичайний	В осінньо-зимовий період зустрічаються окремі птахи. В гніздовий період на полювання залітають окремі особини з суміжних територій.			
39.	Circaetus gallicus	Змієїд звичайний	Поодинокі птахи зустрічаються в міграційні періоди.	ЧКУ	+	ANNEX I
40.	Hieraetus pennatus	Орел-карлик	Поодинокі птахи зустрічаються в міграційні періоди.	ЧКУ	+	ANNEX I
41.	Aquila clanga	Підорлик великий	Поодинокі птахи зустрічаються в міграційні періоди.	ЧКУ	+	ANNEX I
42.	Aquila pomarina	Підорлик малий	Поодинокі птахи зустрічаються в міграційні періоди.	ЧКУ	+	ANNEX I
43.	Haliaeetus albicilla	Орлан-білохвіст (Сіруватень)	Окремі особини зустрічаються тут у гніздовий період (прилітають на полювання з сусідніх територій (Вищедубечанський та Пуща-Водицяньський ліси). Під час осінньої міграції тут регулярно перебуває 2-5 орланів. Це традиційне місце зимівлі (до десятка особин). В пізньозимовий та раннє весняний періоди (друга половина лютого – березень) на території РЛП збирається кілька десятків птахів (напр. 3.03.2000 перебувало 29 особин). (Полуда А.М. До поширення орлана-	ЧКУ	+	ANNEX I

№	Назва латинською	Назва українською	Перебування птаха на території/акваторії РЛП	ЧКУ	Берн	Пташина директива
			білохвоста на Київщині // Беркут. – 2000. - Т.9, вип.1-2. – С. 122-123)			
44.	Falco peregrinus	Сапсан	В осінньо-зимовий період зустрічаються окремі птахи.	ЧКУ	+	ANNEX I
45.	Falco subbuteo	Підсоколик великий (Чеглок)	Окремі особини зустрічаються тут у гніздовий період (прилітають на полювання з сусідніх територій (Вищедубечанський ліс).			
46.	Falco columbarius	Підсоколик малий (Дербник)	В осінньо-зимовий період зустрічаються окремі птахи.		+	ANNEX I
47.	Falco vespertinus	Кібчик	Поодинокі птахи зустрічаються в міграційні періоди.		+	ANNEX I
48.	Falco tinnunculus	Боривітер звичайний	Гніздяться 1-3 пари на о.Великий.			
49.	Perdix perdix	Куріпка сіра	На о.Великий гніздяться кілька пар куріпок.			
50.	Crex crex	Деркач	До 10 самців гніздиться на о.Великий.		+	ANNEX I
51.	Gallinula chloropus	Курочка водяна	3-5 пар гніздиться на о-вах Великий, Вальковський, Пташиний			
52.	Fulica atra	Лиска звичайна	Поодинокі птахи зустрічаються в міграційні періоди.			
53.	Burhinus oedicnemus	Лежень звичайний	Поодинокі птахи зустрічаються в міграційні періоди, раніше вони тут гніздилися.			ANNEX I
54.	Charadrius dubius	Зуйок малий	Гніздяться кілька пар. Зустрічаються в міграційні періоди.			
55.	Vanellus vanellus	Чайка звичайна	Зустрічаються в міграційні періоди (липень-жовтень, березень-квітень).			
56.	Arenaria interpres	Крем'яшник	Зазвичай зустрічається під час осінньої міграції			

№	Назва латинською	Назва українською	Перебування птаха на території/акваторії РЛП	ЧКУ	Берн	Пташина директива
			(серпень-вересень).			
57.	Haematoropus ostralegus	Кулик-сорока звичайний	Зустрічається в післягніздовий та міграційні періоди. Раніше (до побудови ГЕС) гніздився.	ЧКУ		
58.	Tringa totanus	Травник (Коловодник звичайний)	Зустрічаються в міграційні періоди (липень-жовтень, березень-квітень).			
59.	Actitis hypoleucos	Перевізник звичайний	Зустрічаються в міграційні періоди (липень-жовтень, березень-квітень). Можливе гніздування.			
60.	Gallinago gallinago	Бекас звичайний (Баранець)	Зустрічаються в міграційні періоди.			
61.	Scolopax rusticola	Вальдшнеп (Валюшень)	Зустрічаються в міграційні періоди.			
62.	Limosa limosa	Веретенник великий (Грицик великий)	Зустрічаються в міграційні періоди.			
63.	Larus minutus	Мартин малий	Зустрічаються в міграційні періоди.		+	ANNEX I
64.	Larus ridibundus	Мартин звичайний	Зустрічаються в міграційні періоди (в скупченнях нараховується до 150-200 особин). В гніздовий період тут годуються птахи з колонії на Київській ГЕС			
65.	Larus fuscus	Клуша (Мартин чорнокрилий)	Зустрічаються в міграційні періоди (серпень-вересень та квітень-травень)			
66.	Larus argentatus	Мартин сріблястий	Зустрічаються в міграційні періоди (вересень-листопад та березень-травень); деякі особини зимують.			
67.	Larus cachinnans	Мартин жовтоногий	Зустрічаються протягом року. В гніздовий період тут годуються птахи з			

№	Назва латинською	Назва українською	Перебування птаха на території/акваторії РЛП	ЧКУ	Берн	Пташина директива
			колонії на Київській ГЕС. В періоди міграцій та зимівлі тут концентрується до 100-150 особин.			
68.	Larus canus	Мартин сивий	Зустрічаються в міграційні періоди (вересень-листопад та березень-квітень) та зимівлі. Тут відмічаються скупчення до 80-100 особин.			
69.	Chlidonias niger	Крячок чорний	Зустрічаються в міграційні періоди (серпень-вересень та квітень-травень).		+	ANNEX I
70.	Chlidonias leucopterus	Крячок світлокрилий (Крячок білокрилий)	Зустрічаються в міграційні періоди (серпень-вересень та квітень-травень).		+	
71.	Chlidonias hybrida	Крячок білощокий	Зустрічаються в міграційні періоди (серпень-вересень та квітень-травень).		+	ANNEX I
72.	Hydroprogne caspia	Крячок каспійський (Чеграва)	Зустрічаються в міграційні періоди (серпень-вересень та квітень-травень).	ЧКУ	+	ANNEX I
73.	Sterna hirundo	Крячок річковий	В гніздовий період тут годуються птахи з колонії на Київській ГЕС. В періоди міграцій (серпень-початок вересня та кінець квітня - травень) зустрічаються десятки птахів.		+	ANNEX I
74.	Sterna albifrons	Крячок малий	Окремі особини зустрічаються в гніздовий період (тут не гніздиться) та під час міграцій (серпень та травень)	ЧКУ	+	ANNEX I
75.	Columba palumbus	Припутень	Гніздяться близько 10 пар.			
76.	Columba oenas	Голуб-синяк	Зустрічаються в міграційні періоди.	ЧКУ		

№	Назва латинською	Назва українською	Перебування птаха на території/акваторії РЛП	ЧКУ	Берн	Пташина директива
77.	<i>Streptopelia decaocto</i>	Горлиця кільчаста	Можливе гніздування на дачному масиві «Наталка»			
78.	<i>Streptopelia turtur</i>	Горлиця звичайна	Зустрічаються в міграційні періоди (серпень-вересень та квітень-травень).			
79.	<i>Cuculus canorus</i>	Зозуля звичайна	Зустрічається з другої половини квітня до початку вересня.			
80.	<i>Asio otus</i>	Сова вухата	Гніздяться декілька пар на о.Великий.			
81.	<i>Asio flammeus</i>	Сова болотяна	Зустрічаються в міграційні періоди та під час зимівлі.	ЧКУ	+	ANNEX I
82.	<i>Caprimulgus europaeus</i>	Дрімлюга звичайна	Гніздиться декілька пар на о.Великий.			ANNEX I
83.	<i>Apus apus</i>	Серпокрилець чорний	Зустрічається протягом травня-серпня. Гніздиться на суміжних територіях.			
84.	<i>Alcedo atthis</i>	Рибалочка звичайний (Рибалочка блакитний)	Можливе гніздування. В позагніздовий період окремі особини зустрічаються на території РЛП.		+	ANNEX I
85.	<i>Urupa eopps</i>	Одуд звичайний	Гніздиться декілька пар на о.Великий.			
86.	<i>Jynx torquilla</i>	Крутиголовка звичайна	Гніздиться декілька пар на о.Великий.			
87.	<i>Dendrocopos major</i>	Дятел великий строкатий	Гніздиться декілька пар на о.Великий.			
88.	<i>Dendrocopos syriacus</i>	Дятел сирійський	Гніздиться декілька пар на о.Великий.		+	ANNEX I
89.	<i>Riparia riparia</i>	Ластівка берегова	Гніздиться декілька десятків пар.			
90.	<i>Hirundo rustica</i>	Ластівка сільська	Зустрічається протягом квітня-вересня; можливе гніздування.			
91.	<i>Delichon urbica</i>	Ластівка міська	Гніздиться декілька десятків пар.			
92.	<i>Lullula arborea</i>	Жайворонок лісовий	Гніздиться декілька пар на о.Великий.		+	ANNEX I
93.	<i>Alauda arvensis</i>	Жайворонок польовий	Гніздиться декілька десятків пар о.Великий.			
94.	<i>Anthus trivialis</i>	Щеврик лісовий	Гніздиться декілька десятків пар о.Великий.			

№	Назва латинською	Назва українською	Перебування птаха на території/акваторії РЛП	ЧКУ	Берн	Пташина директива
95.	Anthus pratensis	Щеврик лучний	Зустрічаються в міграційні періоди.			
96.	Motacilla flava	Плиска жовта	Гніздиться декілька пар на о.Великий.			
97.	Motacilla alba	Плиска біла	Гніздиться декілька десятків пар.			
98.	Lanius collurio	Сорокопуд терновий (Сорокопуд-жулан)	Гніздиться декілька пар на о.Великий.		+	ANNEX I
99.	Lanius excubitor	Сорокопуд сирій	Зустрічаються в міграційні періоди та під час зимівлі.	ЧКУ		
100.	Oriolus oriolus	Вивільга звичайна	Гніздиться декілька пар на о.Великий.			
101.	Sturnus vulgaris	Шпак звичайний	Гніздиться декілька десятків пар о.Великий.			
102.	Garrulus glandarius	Сойка європейська (Сойка звичайна)	Гніздиться декілька пар на о.Великий.			
103.	Pica pica	Сорока (Сорока звичайна)	Гніздиться декілька пар на о.Великий.			
104.	Nucifraga caryocatactes	Горіхівка звичайна	Зустрічається в осінньо-зимовий період в роки інвазій виду.			
105.	Corvus cornix	Ворона сіра (Гава)	Гніздиться 15-20 пар .			
106.	Corvus corax	Крук звичайний (Ворон звичайний)	Зустрічається протягом року – можливе гніздування.			
107.	Bombycilla garrulus	Омелюх звичайний	Зустрічаються в міграційні періоди та під час зимівлі.			
108.	Troglodytes troglodytes	Волове очко звичайне	Зустрічаються в міграційні періоди та під час зимівлі.			
109.	Prunella modularis	Тинівка лісова	Зустрічаються в міграційні періоди.			
110.	Acrocephalus scirpaceus	Очеретянка ставкова	Гніздиться декілька пар.			
111.	Acrocephalus arundinaceus	Очеретянка велика	Гніздиться декілька пар.			
112.	Sylvia atricapilla	Кропив'янка чорноголова	Гніздиться декілька пар.			
113.	Sylvia borin	Кропив'янка	Гніздиться декілька			

№	Назва латинською	Назва українською	Перебування птаха на території/акваторії РЛП	ЧКУ	Берн	Пташина директива
		садова	пар.			
114.	<i>Sylvia communis</i>	Кропив'янка сіра	Гніздиться декілька пар.			
115.	<i>Phylloscopus trochilus</i>	Вівчарик весняний	Гніздиться декілька пар.			
116.	<i>Phylloscopus collybita</i>	Вівчарик-ковалик	Гніздиться декілька пар.			
117.	<i>Regulus regulus</i>	Золотомушка жовточуба	Зустрічаються в міграційні періоди та під час зимівлі.			
118.	<i>Ficedula hypoleuca</i>	Мухоловка строката	Гніздиться декілька пар.			
119.	<i>Muscicapa striata</i>	Мухоловка сіра	Гніздиться декілька пар.			
120.	<i>Saxicola rubetra</i>	Чекан лучний	Гніздиться декілька пар.			
121.	<i>Phoenicurus phoenicurus</i>	Горихвістка садова (Горихвістка звичайна)	Зустрічається під час міграцій; ймовірно гніздування.			
122.	<i>Phoenicurus ochruros</i>	Горихвістка чорна	Гніздиться декілька пар.			
123.	<i>Erithacus rubecula</i>	Вільшанка	Зустрічається під час міграцій; вірогідне гніздування.			
124.	<i>Luscinia luscinia</i>	Соловейко східний (Соловейко звичайний)	Гніздиться декілька пар.			
125.	<i>Luscinia svecica</i>	Синьошийка	Зустрічається під час міграцій; вірогідне гніздування.		+	ANNEX I
126.	<i>Turdus pilaris</i>	Дрізд-чикотень (Чикотень)	Зустрічається під час міграцій та зимівлі; вірогідне гніздування.			
127.	<i>Turdus merula</i>	Дрізд чорний	Гніздиться декілька пар.			
128.	<i>Turdus philomelos</i>	Дрізд співочий	Гніздиться декілька пар.			
129.	<i>Turdus viscivorus</i>	Дрізд-омелюх	Зустрічається під час міграцій.			
130.	<i>Aegithalos caudatus</i>	Синиця довгохвоста	Зустрічається під час міграцій та зимівлі; вірогідне гніздування.			
131.	<i>Remiz pendulinus</i>	Ремез звичайний	Гніздиться декілька пар.			
132.	<i>Parus montanus</i>	Гаїчка-пухляк	Гніздиться декілька пар.			

№	Назва латинською	Назва українською	Перебування птаха на території/акваторії РЛП	ЧКУ	Берн	Пташина директива
133.	Parus cristatus	Синиця чубата	Гніздиться декілька пар.			
134.	Parus ater	Синиця чорна	Зустрічається під час міграцій та зимівлі.			
135.	Parus caeruleus	Синиця блакитна	Гніздиться декілька десятків пар.			
135.	Parus major	Синиця велика	Гніздиться декілька десятків пар.			
136.	Sitta europaea	Повзик звичайний	Зустрічається під час міграцій та зимівлі; вірогідне гніздування.			
137.	Certhia familiaris	Підкоришник звичайний	Зустрічається під час міграцій та зимівлі; вірогідне гніздування.			
138.	Passer domesticus	Горобець хатний	Гніздиться декілька десятків пар.			
139.	Passer montanus	Горобець польовий	Гніздиться декілька десятків пар.			
140.	Fringilla coelebs	Зяблик європейський	Гніздиться декілька десятків пар.			
141.	Fringilla montifringilla	В'юрок звичайний	Зустрічається під час міграцій.			
142.	Chloris chloris	Зеленяк звичайний	Зустрічається під час міграцій та зимівлі; вірогідне гніздування.			
143.	Spinus spinus	Чиж звичайний	Зустрічається під час міграцій та зимівлі.			
144.	Carduelis carduelis	Щиглик звичайний	Гніздиться декілька пар.			
145.	Acanthis cannabina	Коноплянка	Гніздиться декілька пар.			
146.	Acanthis flammea	Чечітка звичайна	Зустрічається під час міграцій та зимівлі.			
147.	Loxia curvirostra	Шишкар ялиновий	Зустрічається в літньо-осінньо-зимовий період в роки інвазій виду.			
148.	Pyrrhula pyrrhula	Снігур звичайний	Зустрічається під час міграцій та зимівлі.			
149.	Coccothraustes coccothraustes	Костогриз звичайний (Костогриз європейський)	Зустрічається під час міграцій та зимівлі; вірогідне гніздування.			
150.	Emberiza citrinella	Вівсянка звичайна	Гніздиться декілька десятків пар			
151.	Emberiza schoeniclus	Вівсянка очеретяна	Гніздиться декілька пар			

Види тварин, які зустрічаються на території Парку

Ссавці:

- заєць сірий (*Lepus europaeus*)
- бобр європейський (*Castor fiber*)
- пацюк сірий (*Rattus norvegicus*)
- миша хатня (*Mus musculus*)
- ондатра мускусна (*Ondatra zibethicus*)
- щур водяний (*Arvicola amphibius*)
- їжак білочеревий (*Erinaceus roumanicus*)
- єнот уссурійський (*Nyctereutes procyonoides*)
- лис рудий (*Vulpes vulpes*)
- ласиця (*Mustela nivalis*)
- норка американська (*Neovison vison*)
- куниця кам'яна (*Martes foina*)

Риби:

- щипавка звичайна,
- лин,
- верховодка,
- сріблястий карась,
- плітка,
- краснопірка,
- гірчак,
- лящ,
- плоскирка,
- щука,
- окунь,

Рідкісні та зникаючі види тварин

У межах Парку присутні та передбачається присутність рідкісних та

зникаючі видів, які занесені до Червоної книги України. Нижче наведено списки видів тварин, що потребують особливої охорони.

Таблиця. 1.2.3.3.1. Рідкісні види тварин - птахи, що мешкають на території РЛП і потребують особливої охорони згідно Червоної книги України, Резолюції 6 Бернської конвенції, Пташиної Директиви.

№	Латинська назва	Українська назва	ЧКУ	Берн	Пташина Директива
1.	<i>Gavia arctica</i>	Гагара чорновола		+	ANNEX I
5.	<i>Ixobrychus minutus</i>	Бугайчик звичайний		+	ANNEX I
6.	<i>Nycticorax nycticorax</i>	Квак звичайний		+	ANNEX I
7.	<i>Egretta alba</i>	Чапля велика біла		+	ANNEX I
		(Чепура велика)			
9.	<i>Ciconia ciconia</i>	Лелека білий		+	ANNEX I
		(Чорногуз)			
10.	<i>Anser erythropus</i>	Гуска мала білолоба	ЧКУ	+	ANNEX I
12.	<i>Cygnus bewickii</i>	Лебідь малий	ЧКУ	+	ANNEX I
16.	<i>Anas strepera</i>	Нерозень	ЧКУ		
28.	<i>Mergus albellus</i>	Крех малий			ANNEX I
30.	<i>Pandion haliaetus</i>	Скопа	ЧКУ	+	ANNEX I
31.	<i>Milvus migrans</i>	Шуліка чорний	ЧКУ	+	ANNEX I
33.	<i>Circus pygargus</i>	Лунь лучний	ЧКУ	+	ANNEX I
34.	<i>Circus aeruginosus</i>	Лунь болотяний		+	ANNEX I
40.	<i>Hieraaetus pennatus</i>	Орел-карлик	ЧКУ	+	ANNEX I
41.	<i>Aquila clanga</i>	Підорлик великий	ЧКУ	+	ANNEX I
42.	<i>Aquila pomarina</i>	Підорлик малий	ЧКУ	+	ANNEX I
43.	<i>Haliaeetus albicilla</i>	Орлан-білохвіст (Сіруватень)	ЧКУ	+	ANNEX I
44.	<i>Falco peregrinus</i>	Сапсан	ЧКУ	+	ANNEX I

№	Латинська назва	Українська назва	ЧКУ	Берн	Пташина Директива
46.	Falco columbarius	Підсоколик малий		+	ANNEX I
47.	Falco vespertinus	Кібчик		+	ANNEX I
50.	Crex crex	Деркач		+	ANNEX I
53.	Burhinus oedicnemus	Лежень звичайний			ANNEX I
57.	Haematopus ostralegus	Кулик-сорока звичайний	ЧКУ		
63.	Larus minutus	Мартин малий		+	ANNEX I
69.	Chlidonias niger	Крячок чорний		+	ANNEX I
71.	Chlidonias hybrida	Крячок білощокий		+	ANNEX I
72.	Hydroprogne caspia	Крячок каспійський (Чеграва)	ЧКУ	+	ANNEX I
73.	Sterna hirundo	Крячок річковий		+	ANNEX I
74.	Sterna albifrons	Крячок малий	ЧКУ	+	ANNEX I
76.	Columba oenas	Голуб-синяк	ЧКУ		
81.	Asio flammeus	Сова болотяна	ЧКУ	+	ANNEX I
82.	Caprimulgus europaeus	Дрімлюга звичайна			ANNEX I
84.	Alcedo atthis	Рибалочка звичайний		+	ANNEX I
88.	Dendrocopos syriacus	Дятел сирійський		+	ANNEX I
92.	Lullula arborea	Жайворонок лісовий		+	ANNEX I
98.	Lanius collurio	Сорокопуд терновий		+	ANNEX I
99.	Lanius excubitor	Сорокопуд сирій	ЧКУ		
125.	Luscinia svecica	Синьошийка		+	ANNEX I

Рідкісні види тварин, що мешкають на території Парку і потребують особливої охорони

- Видра річкова (*Lutra lutra*) – під час обстеження території 22 вересня 2018 р. на острові Вальковський були відмічені сліди тварини. Не виключено постійне перебування цих тварин на території РЛП. Статус охорони: ЧКУ, Оселищна директива
- Горностаї (*Mustela erminea*) – на о. Великий мешкає кілька особин. Статус охорони: ЧКУ.
- Нічниця ставкова (*Myotis dasycneme*) – Мешкає в заплавах річок, полює на навколо водних комах, часто над поверхнею води. Оселяється в будівлях (горища, нежитлові приміщення), дуплах дерев. Частковий мігрант. ЧКУ, Оселищна директива.
- Нічниця водяна (*Miotis daubentonii*) - Мешкає в заплавах річок, полює на навколо водних комах, часто над поверхнею води. Оселяється в будівлях (горища, нежитлові приміщення), дуплах дерев. Осілий. ЧКУ.
- Вухань звичайний (*Plecotus auritus*) – Мешкає в мішаних та заплавах лісах, оселяється в дуплах дерев. Осілий. ЧКУ.
- Вечірниця руда (*Nyctalus noctula*) – Мешкає в лісах та парках. Оселяється в будівлях (горища, нежитлові приміщення), дуплах дерев. Мігрант. ЧКУ.
- Нетопир звичайний (*Pipistrellus pipistrellus*) - Мешкає в лісах та парках, населених пунктах (в т.ч. дачних масивах). Оселяється в будівлях (горища, нежитлові приміщення), дуплах дерев. Мігрант (в Україні зимовища відомі у Криму та на Закарпатті). ЧКУ.
- Нетопир Натузюса (*Pipistrellus pipistrellus*) - Мешкає в лісах та парках поблизу водойм, населених пунктах (в т.ч. дачних масивах). Оселяється в будівлях (горища, нежитлові приміщення), дуплах дерев. Мігрант – зимує за межами України. ЧКУ.
- Лилик двоколірний (*Vespertilio murinus*) - Оселяється в будівлях (горища, нежитлові приміщення), дуплах дерев. Полює на луках. Частковий мігрант. ЧКУ.

- Кажан пізній (*Eptesicus serotinus*) – мешкає в населених пунктах та навколо них, в природних ландшафтах. Оселяється в будівлях (горища, нежитлові приміщення). Частковий мігрант. ЧКУ.

Більшість видів наведених кажанів розмножуються на території Парку (о.Великий) в дачних будівлях та дуплах дерев. Всі вони (а також ще декілька видів) зустрічаються тут в період кочівель та сезонних міграцій. Але для складання точного списку видів кажанів, які розмножуються на території Парку, необхідні додаткові дослідження.

Вплив окремих представників фауни на рослинність

Вплив окремих представників фауни на рослинність був оцінений на підставі аналізу та обговорень списку флори з Розділу 1.2.2. та переліку тварин з Розділу 1.2.3. Загальна оцінка та ранжування впливу на рослинність на території РЛП, показали, що рівень цього впливу незначний і не несе серйозного негативного результату на рослинність.

1.2.4. Різноманіття природних оселищ (екосистеми)

Рідкісні типи природних оселищ

Таблиця 1.2.4.1.1. Список типів природних оселищ, які включені до Резолюції 4 Бернської конвенції, і знайдені на території Парку:

Код	Назва	Площа (га)	Якість даних	Репрезентативність	Відносно площа в Україні	Охорона	Відносна площа глобальна
C1.225	Floating <i>Salvinia natans</i> mats	0,001	М	В	С	В	С
C3.2	Water-fringing reedbeds and tall helophytes other than <i>Phragmites</i>	6,00	М	А	С	А	С
E1.2	Perennial calcareous grassland and basic steppes	10,00	М	В	С	А	С
E1.9	Open non-Mediterranean dry acid and neutral grassland, including inland dune grassland	220,00	М	А	С	А	С
F9.1	Riverine scrub	45,00	М	В	С	В	С
G1.1	Riparian <i>Salix</i> woodland	2,00	М	В	С	А	С
G1.3	Mediterranean riparian woodland	1,00	М	В	С	В	С
G1.7	Termophilous deciduous woodland	2,50	М	В	С	В	С
X35	Inland sand dunes	0,50	М	В	С	А	С

Ці дані підтверджують високий рівень репрезентативності оселищ в Парку для оформлення його у якості кандидата до Смарагдової мережі (EMERALD NETWORK).

Таблиця 1.2.4.1.2. Список оселищ, які включені до Оселищної Директиви ЄС

Код	Назва	Пріоритетність	Площа (га)	Якість даних	Репрезентативність	Відносна площа в	Охорона	Відносна площа глобальна
2330	Open non-Mediterranean dry acid and neutral grassland, including inland dune grassland		220,00	M	A	C	A	C
3150	Natural eutrophic lakes with Magnopotamion or Hydrocharition-type vegetation		5,00	P	B	C	A	C
6120	Xeric sand calcareous grasslands	*	10,00	M	B	C	A	C
6430	Hydrophilous tall herb fringe communities of plains and of the montane to alpine levels		1,00	P	B	C	A	C

Ці дані підтверджують високий рівень репрезентативності оселищ в Парку для оформлення його у якості кандидата до NATURE 2000.

Ландшафтне різноманіття

Згідно з фізико-географічного районування України територія РЛП «Пташиний рай» знаходиться у зоні мішаних (хвойношироколистяних) лісів Поліського краю на межі Київського та Чернігівського Полісся. У межах парку зберігаються природні ландшафти та біорізноманіття заплави верхів'я Канівського водосховища. Зокрема тут поширені природні піщані угруповання (лишайниково-булавоносцеві, кострицеві), з низкою характерних для пісків і рідкісних видів рослин, соснові ліси, заплавні луки, водно-болотні та водні комплекси мілководі.

Таблиця 1.2.4.2.1. Розподіл ландшафтне різноманіття Парку відповідно до класів оселищ

Код класу оселища	Назва класу оселищ	Назва групи характеристик оселищ, англійською	Назва групи характеристик оселищ, українською	Процент % покриття класом оселищ території РЛП
N06	Inland water bodies (Standing water, Running water)	C : Inland surface waters	С: Материкові поверхневі води	27
N07	Bogs, Marshes, Water fringed vegetation, Fens	D : Mires, bogs and fens	D: Болота	1,7
N08	Heath, Scrub, Maquis and Garrigue, Phygrana	F : Heathland, scrub and tundra	F: Пустища та чагарники	5
N09	Dry grassland, Steppes	E1 : Dry grasslands	E1: Сухі трав'яні угруповання	45,2
N10	Humid grassland, Mesophile grassland	E2 : Mesic grasslands	E2 :Мезофільні трав'яні угруповання	0,1
N16	Broad-leaved deciduous woodland	G1 : Broadleaved deciduous woodland	G1: Широколистяні листопадні ліси	3
N17	Coniferous woodland	G3 : Coniferous woodland	G3: Хвойні ліси	9
N22	Inland rocks, Scree, Sands, Permanent Snow and ice	H : Inland unvegetated or sparsely vegetated habitats	H: Оселища без рослинності або з розрідженою рослинністю	1
N23	Other land (including Towns, Villages, Roads, Waste places, Mines, Industrial sites)	J : Constructed, industrial and other artificial habitats	J: Забудовані, промислові та інші штучні оселища	8

Моніторинг довкілля

Завдання для моніторингу довкілля визначені у п. 6 Постанови КМУ №391 від 30.03.1998 р. «Про затвердження Положення про державну систему моніторингу довкілля» ставить наступні завдання для системи моніторингу довкілля, а саме:

- Підвищення рівня вивчення і знань про екологічний стан довкілля;
- підвищення оперативності та якості інформаційного обслуговування користувачів на всіх рівнях;
- підвищення якості обґрунтування природоохоронних заходів та ефективності їх здійснення;
- сприяння розвитку міжнародного співробітництва у галузі охорони довкілля, раціонального використання природних ресурсів та екологічної безпеки.

Вимоги щодо моніторингу довкілля в межах РЛП «Пташиний рай» спираються на:

1. статті 20, 22, 25 та 61 Закону України «Про охорону навколишнього природного середовища»;
2. статтю 9 Закону «Про природно - заповідний фонд України»;
3. Постанову КМУ №391 від 30.03.1998 р. «Про затвердження Положення про державну систему моніторингу довкілля»;
4. Положення № 245 «Про Проект організації території регіонального ландшафтного парку, охорони, відтворення та рекреаційного використання його природних комплексів та об'єктів», якій затверджено Наказом Мінекобезпеки України від 06.07.2005 р., у редакції наказу Міністерства екології та природних ресурсів України від 21 серпня 2014 року № 273).

Згідно пункту 8 Постанови КМУ №381 від 30.03.1998 р. моніторинг довкілля здійснює Мінприроди України, у наступних напрямках для:

- водних об'єктів у межах природоохоронних територій; ґрунтів на природоохоронних територіях ;

- державного екологічного картування території України для оцінки його стану та його змін під впливом господарської діяльності;
- наземних і морських екосистем;
- видів рослинного і тваринного світу, що перебувають під загрозою зникнення, та видів, що перебувають під особливою охороною; { Абзац другий пункту 8 в редакції Постанови КМ N 528 (528-2001-п) від 16.05.2001; із змінами, внесеними згідно з Постановами КМ N 792 (792-2004-п) від 21.06.2004, N 754 (754-2006-п) від 25.05.2006; в редакції Постанови КМ N 748 (748-2013-п) від 07.08.2013 }

Для системи моніторингу довкілля на території РЛП, слід відмітити, наступні типи моніторингу:

1. Моніторинг рослинного світу/Ботанічний моніторинг. Він має включати охоплювати фенологічні спостереження, інвентаризацію флори судинних рослин; дослідження змін рослинності, дослідження структури оселищ (екосистем) з Резолюції 6 Бернської конвенції та Оселищної Директиви, які вказані у розділі 1.2.4, а також угруповань з Зеленої книги України, оцінка стану збереження рідкісних та зникаючих видів рослин, що занесені до Червоної книги України, у міжнародні «червоні» списки.

2. Моніторинг тваринного світу/Зоологічний моніторинг. Проведення моніторингу за видами тварин, які вказані у розділі 1.2.3. Для роботи планується залучити спеціалістів Інституту зоології ім. Шмальгаузена НАН України.

3. Гідрологічний моніторинг. Для проведення оцінки зміни рівня води в р.Дніпро, що впливає на птахів з розділу 1.2.3.

Для проведення гідрологічного моніторингу, окрім Мінприроди, також може запрошуватися Держводагентство для проведення наступних інших типів моніторингу:

- поверхневих вод у місцях розташування основних водозаборів - джерел питного водопостачання та комплексного призначення,
- прибережних зон водосховищ (переформування берегів і підтоплення територій); { Абзац пункту 8 в редакції Постанов КМ N

528 (528-2001-п) від 16.05.2001, N 748 (748-2013-п) від 07.08.2013

}.
}

4. Моніторинг ґрунтів і ландшафтів. Однією з найбільш відомих організацій для цього типу моніторингу є Держгеокадастр, якій має виконати моніторинг:

- ґрунтів і ландшафтів (прояви ерозійних та інших екзогенних процесів, просторове забруднення земель об'єктами промислового і сільськогосподарського виробництва);
- берегових ліній річок, морів, озер, водосховищ, лиманів, заток, гідротехнічних споруд (динаміка змін, ушкодження земельних ресурсів); { Абзац дванадцятий пункту 8 із змінами, внесеними згідно з Постановою КМ N 748 (748-2013-п) від 07.08.2013 }.

Перспективи розвитку системи моніторингу довкілля розробляються на основі системи закладення постійних пробних площ, щорічної оцінки стану та ефективності сучасної системи моніторингу довкілля за основними типами моніторингу. Для участі у проведенні періодичної інвентаризації флори та фауни, отримання додаткового матеріалу про гідрологічні дослідження та вивчення ґрунтів слід запрошувати фахівців провідних науково-дослідних установ (Інститут гідробіології НАНУ, Інститут ботаніки НАНУ, Інститут зоології НАНУ).

Для здійснення моніторингу в РЛП повинні залучатись фахівці наукових установ НАН України. Типи моніторингу, які не можуть здійснюватися науковцями РЛП, мають виконуватись фахівцями, які можуть залучатись за договорами. Це стосується, картографічного та геодезичного моніторингу за умови оснащення відповідним обладнанням і комп'ютерними програмами можуть виконуватись, як працівниками РЛП, так і спеціалістами, які працюють за цивільними договорами.

Результатами буде щорічний аналіз, систематизація та узагальнення даних моніторингу у наукових звітах та методичних рекомендаціях.

Для ефективного збереження природних комплексів необхідно проводити моніторинг за їх станом. Для моніторингу орнітофауни на території парку доцільно створити та використовувати мережу місць для обліку птахів, розробити облікові орнітологічні маршрути та гніздові ділянки, пункти за спостереженням над мігрантами, а також проводити систематичні спостереження за пріоритетними видами птахів з розділу 1.2.3., в тому числі - ведення паспортів гнізд денних птахів.

Основний напрямок моніторингу - проведення наукових досліджень на території РЛП має врахувати багаторічний результат з попередніх досліджень та наробок з вивчення та інвентаризації рослинного і тваринного світу на різних островах Дніпра.

1.3. Соціально-економічна та культурна інформація

1.3.1. Історія та археологія, етнографічні особливості території, народні промисли

Територія РЛП «Пташиний рай» становить історичну цінність як місце боїв за визволення м. Києва в 1943 р., що має бути відображено на інформаційному аншлагу на екологічній стежці. Етнографічних особливості на території РЛП не виявлені. Народних промислів на території РЛП не виявлено.

1.3.2. Організація та використання території в минулому

На основі окремих джерел та картографічних матеріалів І.Ю. Парнікозою (Парнікоза І.Ю. Острів Великий Північний, Вальковський та Пташиний й усі усі...<http://h.ua/story/363755/>) простежено формування усіх складових території Парку, а також формування існуючих на сьогодні на його території стосунків між людиною та довкіллям.

На плані лівого берега Дніпра, складеному землеміром Козелецького повіту колежським асесором Сноєвським в п.п. XIX ст., ми можемо побачити фактично перше картографічне зображення острова Великий, вірніше лише південну частину урочища Журавель (східної частини острова). Проте світла

питання як виглядав цей острів початково це зображення не проливає.

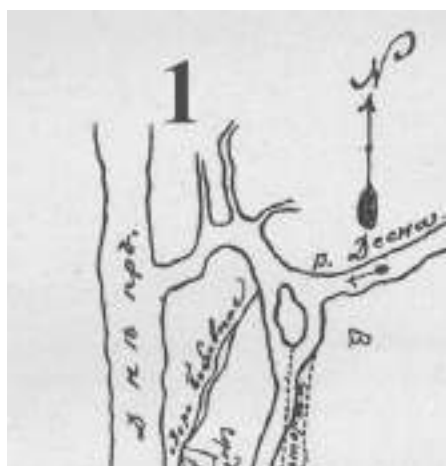


Рис. 1.3.2.1. Зображення південної частини урочища Журавель – східної частини суч. острова Великого на фрагменті плану лівого берега р. Дніпро від гирла р. Десни до гирла р. Чорторії, складений землеміром Сноєвським в п.п. XIX ст.

Як свідчать перші картографічні матеріали, де сучасний острів Великий показаний повністю, початково він являв собою частину великого лівобережного піщаного масиву на північ від гирла р. Десна. Зокрема саме в такому вигляді, але з дуже зміненими пропорціями подано його на мапі Київської та Чернігівської губерній 1849-50 рр.



Рис. 1.3.2.2. Зображення острова Великого на фрагменті мапи Київської та Чернігівської губерній 1849-50 рр.

Добре роздивитись територію сучасного острова Великого можна також на

детальній мапі 1897 року, на якій позначене внутрішнє озеро Журавель та староріччя Річище.



Рис. 1.3.2.3. Зображення майбутнього острова Великий на мапі 1897 р., де 1 - озеро Журавель, 2 - староріччя Річище

Майбутній острів Великий на цих мапах знаходиться нижче розташованого навпроти Вишгорода у правого берега острова, який згодом перетворився на правобережний Вишгородський «Поділ» та косу Вишгородського шлюзу. Частина лівобережжя – майбутній острів Великий становила собою виступ, який петлею огинав Дніпро. Зважаючи на це в післяльодовикові часи дніпровські води, намагаючись скоротити собі шлях, пробивали собі річища - «чорторії» з Дніпра в Десну. Одна з таких проток відрізала масив острова Великий від лівого берегу. Станом на 1849-50 та 1914 рр. дана протока носить назву Річище.

Іншою, розташованою західніше протокою, позначеною станом на 1840-50 рр. як озеро Журавель, сучасний острів Великий було фактично розділено на два острови – західний, позначений на мапі 1914 р. як острів Вишгородський та східний - урочище Журавель. На схід від вказаних проток досі тягнуться й інші староріччя, якими дніпровські води колись проривалися в Десну.

Таким чином обидві частини сучасного острова Великий являють собою частину корінного лівого берега відрізаного протоками Дніпра. Об'єднання ж обох частин острова відбулося шляхом поступового перетворення колишньої протоки Журавель на внутрішню затоку. Звідси такі високі абриси сучасного острова Великий, що є чи не найвищим з усіх київських островів. Більша частина острова, має вигляд хвилястого плато, яке стрімкими береговими кліфами (урвищами) обривається до вод Дніпра. Це плато фактично займає надзаплавне положення, що додатково підтверджує материкове походження острова-попередника, внаслідок мандрування (переміщення) рукавів Дніпра.

Позначена на мапі 1914 р. дуже вузька протока між обома островами відповідає трасі вузької затоки, яка існувала на острові Великому до її перетворення на кар'єр для гідронамиву, та співпадала за напрямком за давнішим озером Журавель.



Рис. 1.3.2.4. Вузька протока на острові Великому (1980-ті роки) – релікт одного з річищ-«чорторій», якими Дніпро проривався до гирла Десни

Тут, необхідно зазначити, що в грамоті Петра I від 10.04.1698 р., яка підтверджує право міщан користуватися природними багатствами дніпровських островів у районі Києва, у тому числі, й Труханового (що була підтверджена ще раз 3 березня 1710 р.), говориться: “Їм, київським міщанам, (мати) у Києві вільну

торгівлю та використання, і володіти усякими угіддями та сінними покосами, і рибною ловлею, чим здавна володіли, і островом Муромцем, і Осетщиною і Трухановим і Облоньєм і Підгороддям, і Кожум'яками і Преваркою (суч. Пріорка – авт.), і сінними покосами і тваринним вигоном, і в озерах, і в річці Дніпрі рибними ловлями володіти як і досі, а київських монастирів архімандритам та ігуменам у ті їх угіддя та рибні лови не вступатися, мита й образ не чинити”. Гіпотетично можна пов'язати цей згадуваний острів, розташований десь навпроти села Осещина, з одним з попередників Великого – урочищем Журавель, проте доказів цьому брак.

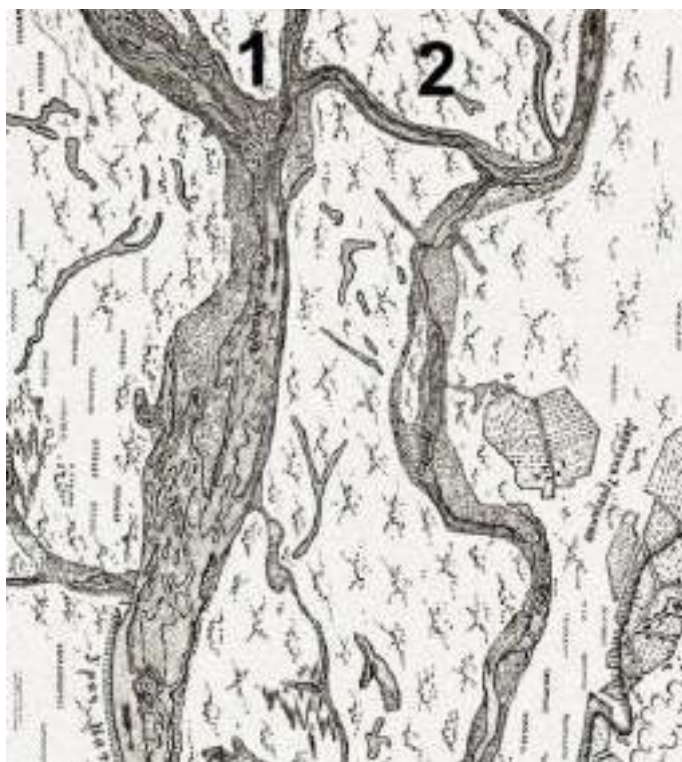


Рис. 1.3.2.5. Південна частина о-ва Великий на мапі Києва 1894 р.

На мапі 1914 р. помічаємо також деякі подробиці, зокрема, розташоване на території острова Вишгородського озеро Запісоччя (Скряжня), що фактично знаходиться десь в районі сучасної затоки на західному розі острова Великий. Пропонується відродити давній топонім затока Запісоччя для неї. В північній же частині того ж самого острова розташовувалося інше озеро – Тупиково. Натомість на території східної половини Великого - урочища

Журавель показані посадки лози (верби) сільського товариства села Осецина. Протока Річище тут носить назву – протока Річище Старе. В районі ж сучасного острова Вальковський показано озеро Кривуши. В процесі регуляції Дніпра в 1880-х рр. було укріплено тюфяками південне узбережжя Великого в районі гирла Десни.

Загалом картографічних зображень о. Великого виразно бракує. Невиразний фрагмент острова видно на мапі 1923 р. Щоправда на мапі 1946 р. ми вперше можемо побачити південну частину суч. о. Великий приблизно такою, як вона буде станом на 1980 р. Зокрема помітний вхід в вузьку протоку Журавель.



Рис. 1.3.2.6. Фрагмент південної частини сучасного острова Великий на мапі 1946 р., для порівняння наведено фрагмент мапи 1980-рр.



Рис. 1.3.2.7. Мапа 1953 р. показує о. Великий виключно як о. Вишгородський, приєднуючи урочище Журавель до лівого берега

Мапа ж 1953 р. показує о. Великий виключно як о. Вишгородський, приєднуючи урочище Журавель назад до лівого берега. Вузька затока між обома частинами суч. о. Великого – оз. Журавель ще деякий час могла перетворюватися на протоку, поки остаточно не замулилася чи була штучно перекрита.

Острів Великий Північний фігурує в подіях форсування Дніпра в 1943 р. Безпосередньо до Дніпра в межах Києва станом на 28 вересня 1943 р. вийшли війська 167-ї (у Вишгорода та гирла Десни), 163-ї (від Погребів до Осокорків) та 136-ї (на південь від Осокорків) стрілецьких дивізій. Розвиваючи наступ на правий берег, війська 167-ї стрілецької дивізії форсували Дніпро біля Вишгорода та захопили плацдарми на о-вах Великий Північний (520-й стрілецький полк) та о-ві Шлюзовому у Вишгорода (615-й та 465-й стрілецький полки).

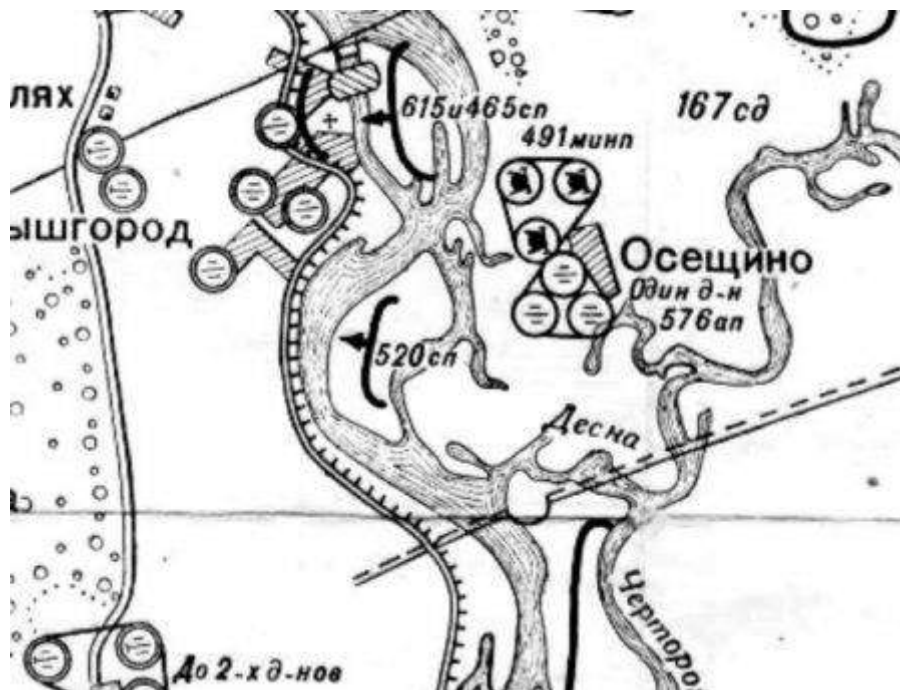


Рис. 1.3.2.8. Мапа бойових дій з форсування Дніпра в кінці вересня - на початку жовтня 1943 р. На Великому Північному зазначено 520-й стрілецький полк 167-ї дивізії

Перше детальне зображення цілісного острова Великий (не підписано) зустрічаємо на топокарті 1960 р. Хоча на ній він вже цілісний, втім присутні два рукави відмерлої протоки. Посилення діяльності рукава Річище призвело напевне до відокремлення від лівого берега колишньої голови острова Великого – сучасного о. Вальковський, який ми теж бачимо на цій мапі (не підписано). Імовірно, щоб заблокувати подальше розмивання між о. Великим та лівим берегом тут звели дамбу, що перекрила рукав Річище. Зважаючи на це, в зоні проток, які прямуючи в напрямку гирла Десни, відрізали суч. о. Вальковський все ще існувала мілина. Цікаво також, що станом на 1960 р. на острові були ще відсутні суцільні дачні масиви. Присутні лише окремі літники. На острові господарювали напевне селяни с. Осецина.

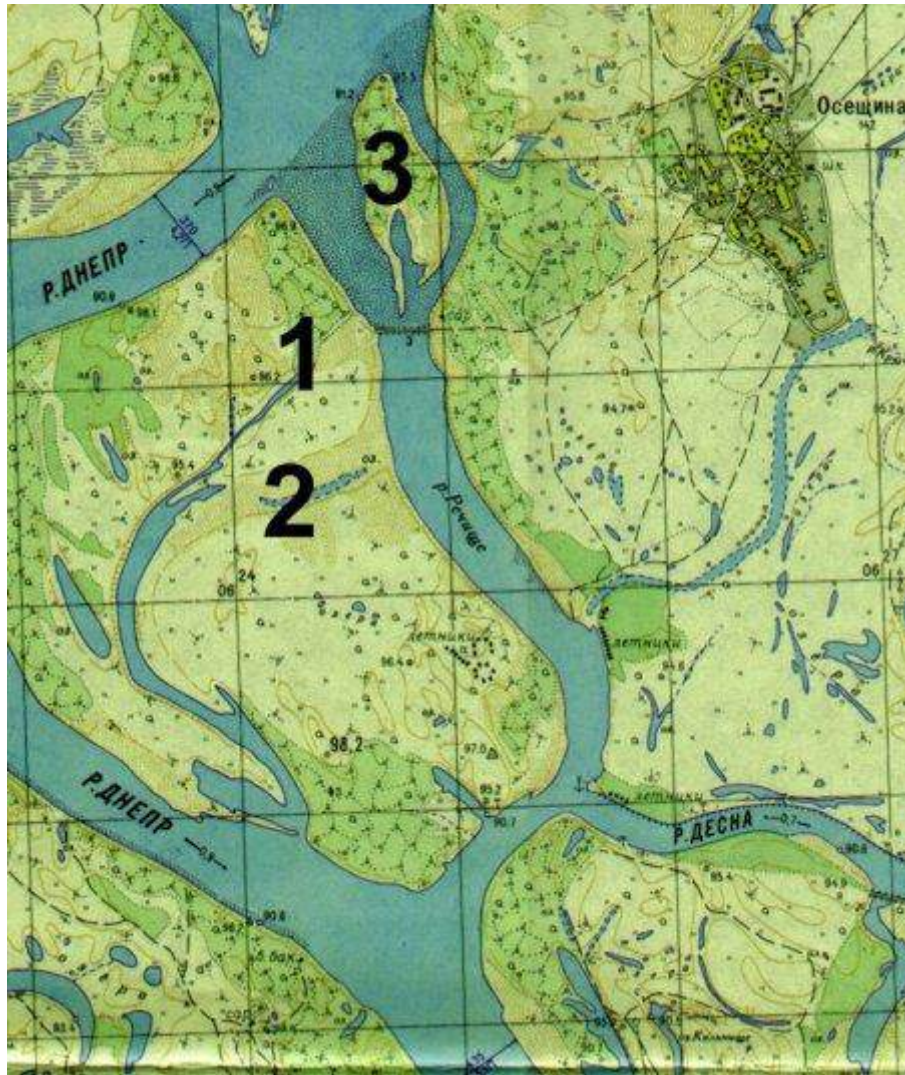


Рис. 1.3.2.9. Абрисы о. Великий, 1960 р. (до будівництва Київської ГЕС): 1- 2- рукави відмерлої протоки. 3 - о. Вальковський.

Втім, збереглися фото, датовані 1964 р., на одному з яких можна розпізнати південну околицю острова Великий, де вже показаний причал, а на другому знімку - дебаркадер для дачників, що освоювали острів. По правий бік від пристані видно білу віху, яку позначено і на лоції Дніпра 1982 р. (наразі відсутня).



Рис. 1.3.2.10. Фото південного узбережжя о. Великий, 1964 р. Пристань теплоходів, які возили дачників.

На лоції 1982 р. ми зустрічаємо першу згадку топоніма о. Великий. Після трансформації в районі Київського гідровузла у західного узбережжя цього острова якийсь час знаходився невеликий острівець. В подальшому він не

зазначається. Напевне діяльність ГЕС призвела до його розмивання. На південно-східному розі о.Великого розташувалися численні дачні ділянки. Рукав Річище підписаний як Старосільський рукав. Помітні також о.Шлюзовий, підписаний як о.Вальковський, а також острів, який наразі називають Вальковським.

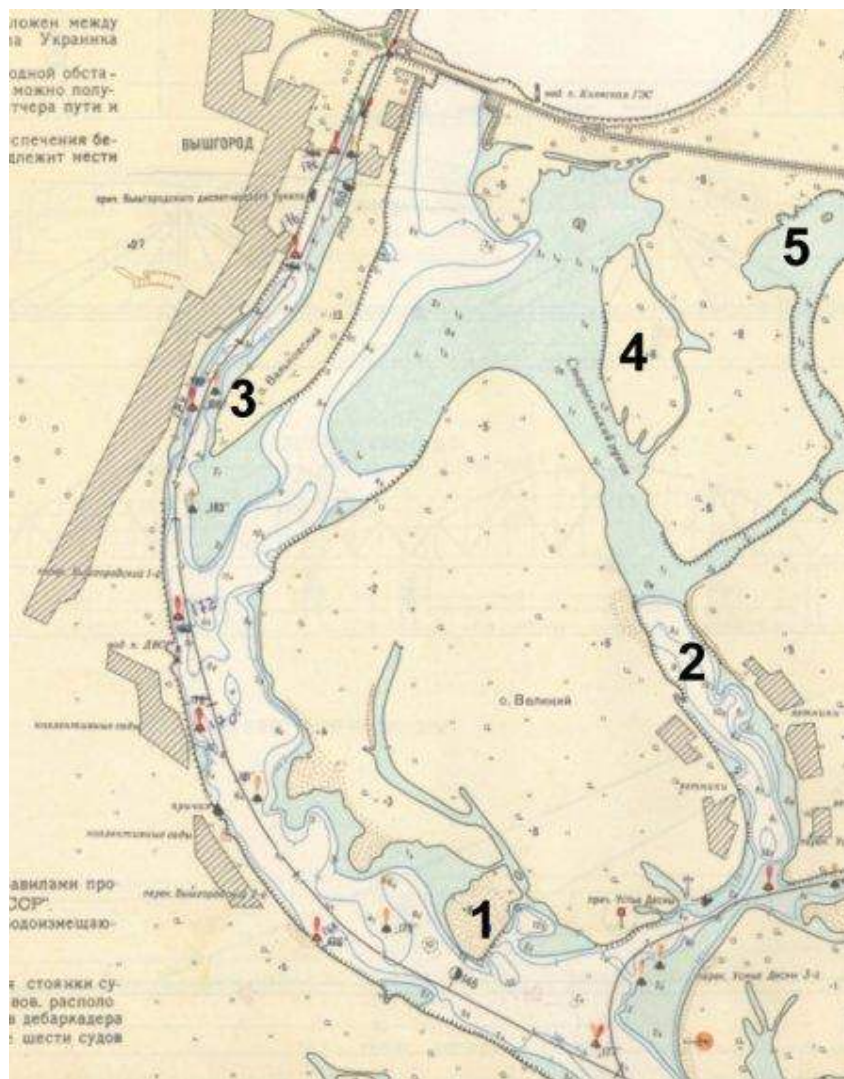


Рис. 1.3.2.11. Острів Великий на лоції 1982 р. Помітні також малий острів у його південно-західного узбережжя (1), Старосільський рукав (2), о. Шлюзовий (3), о. Вальковський (4), а також обвідний канал, який пущено в обхід дамби (5)

Імовірно станом на 80-ті роки островом було прокладено стратегічну дорогу на випадок налагодження через нього понтонної переправи. Подібна дорога пробігає наприклад також островом Трухановим.

На мапі 1990 р. показана також так звана «гатка» - гребля, якою перекрито вхід в Річище, а також заборонена (для плавзасобів) зона в районі острова Великий.



Рис. 1.3.2.12. Острів Великий на мапі 1990 р.

Під час намівання північної частини житлового масиву Троєщина (на початку 90-х рр.) о. Великий перетворено у великий піщаний кар'єр. Так, на схемі початку 1990-х рр. показана вже суттєво збільшена центральна затока, а також зона інтенсивного забирання піску. Глибини цієї давньої затоки Журавель було поглиблено до 10-15 м.



Рис. 1.3.2.13. Острів Великий на мапі 1992 р.

Сучасна ситуація досить добре представлена на лоції 2007 р. Втім на ній не показано досі існуючу в голові о. Великий (як і в 1960-х рр.) мілину з невеликим островом Пташиний.



Рис. 1.3.2.14. Лоція 2007 р., яка представляє сучасну ситуацію в районі о. Великий. Зазначено пропоновану сучасну топоніміку (на основі давньої):

1 – Вишгородський ріг, 2 – оз. Запісоччя, 3 – затока Журавель (перетворена на кар’єр), 4– **Точка 5**, 5 - урочище Журавель, 6 – реліктова затока (релікти по колишній протоці, яка поділяла острів навпіл). На лоції не показано о. Пташиний

-7

1.3.3. Історія створення парку

Історія створення РЛП «Пташиний рай» починається з клопотання Київського еколого-культурного центру від 25.03.2017. Був підготований проект створення проектованого регіонального ландшафтного парку «Пташиний рай», який складається з наступних документів:

1. Клопотання громадської організації «Київський еколого-культурний центр» №20 про створення нового об'єкта природно-заповідного фонду в Київській області.

2. Наукове обґрунтування необхідності створення регіонального ландшафтного парку «Пташиний рай».

3. Картка-схема з позначення місця розташування проектованого регіонального ландшафтного парку «Пташиний рай».

4. Рішення Вишгородської міської ради Київської області про створення регіонального ландшафтного парку «Пташиний рай» від 30.05.2017 №24/34.

5. Лист щодо погодження Департаменту екології та природних ресурсів Київської обласної державної адміністрації від 03.04.2017 №05.2-08.3/2065 про створення регіонального ландшафтного парку «Пташиний рай».

6. Лист щодо погодження Державного підприємства «Київська лісова науково-дослідна станція» від 19.06.2017 №127 про створення регіонального ландшафтного парку «Пташиний рай».

7. Лист щодо погодження Відділу Держгеокадастру у Вишгородському районі Київської області від 10.04.2017 №0-10-0.25-82/108-17 про створення регіонального ландшафтного парку «Пташиний рай».

8. Лист щодо погодження Департаменту містобудування та архітектури Київської обласної державної адміністрації від 17.05.2017 №01.1-24/614 про створення регіонального ландшафтного парку «Пташиний рай».

9. Лист щодо погодження Управління культури, національностей та релігії

Київської обласної державної адміністрації від 12.05.17 №826/01.17 про створення регіонального ландшафтного парку “Пташиний рай”.

10. Лист щодо погодження Управління водних ресурсів у м. Києві та Київській області від 16.05.2017 №01-12/409 про створення регіонального ландшафтного парку “Пташиний рай”.

11 .Лист щодо погодження Державного агентства лісових ресурсів України від 15.06.2017 №02-27/4000-17 про створення регіонального ландшафтного парку “Пташиний рай”.

Згідно з рішенням Вишгородської міської ради Київської ради від 30.05.2017 р. № 24/34 на території островів Великий, Пташиний та Вальковський створено РЛП «Пташиний рай».

1.3.4. Місцеві громади та населення

У східній частині острова Великий, на території близько 630 000 кв. м. розташовано поселення з 300-500 приватних садових будинків. Початок цього поселення починається з 1960 р. В них проживають жителі на протязі з травня по жовтень. На зиму залишаються декілька осіб.

1.3.5. Лісове господарство

На території Парку на острові Великий в кварталах 168, 169,170,171, 172, 173, 174, 175 розташовані землі ДП «Київська лісова науково-дослідна станція» Державного агентства лісових ресурсів України, загальною площею 206 га. Вся інша територія належить Вишгородській міській раді.

Таблиця 1.3.5.1 Відсотки лісу, рідколісся та галявин від загальної площі кожного кварталу лісового фонду на о.Великий.

Номер кварталу/Характеристика	Загальна площа кварталу, га	Загальна площа ділянок з лісом, рідколіссям та галявинами, га	Ліс	Процент площі лісу від загальної площі кварталу, %	Рідколісся	Процент площі ділянок рідколісся від загальної площі кварталу, %	Галявина	Процент галявин від загальної площі кварталу, %
168	39	31,0	0	0,0	1	3	30,0	97
169	23	22,3	2,1	9,4	7,4	33	12,8	57
170	36	33,3	7,1	21,3	5	15	21,2	64
171	36	22	11,4	52,1	0,2	1	10,3	47
172	9	5,80	5,8	100,0		0		0
173	13	4	3,6	100,0		0		0
174	36	27	17	64,2		0	9,5	36
175	14	2	2	100,0		0		0



Рис. 1.3.5.1. Ділянка рідколісся на о.Великий 28.09.2018 р.

1.3.6. Рекреація і туризм

На території РЛП представлено біля 50 точок с галявинами, які є місцем

для рекреації від 2 до 20 осіб вдовж берегу зі встановлення палаток для тимчасового відпочинку.



Рис.1.3.6.1. Територія для прогулянок вдовж узбережжя затоки Журавель.

Наявні неупорядковані об'єкти стихійної рекреації:

- Територія для прогулянок вдовж узбережжя затоки Журавель;
- Стежка для прогулянок вдовж берега через сосновий ліс;
- Похід вздовж мальовничих озер та заток;
- Відвідування чистих пляжів та біля 50 місць для рекреації та для купання.



Рис. 1.3.6.2. Озеро на острові Великий

1.3.7. Кліматичні та бальнеологічні ресурси

Наукових джерел про наявність кліматичні та бальнеологічні ресурси на

території Парку не виявлено.

1.3.8. Інформування, екологічна просвітницька діяльність, що проводиться

Згідно статті 23 Закону України «Про природно-заповідний фонд України» на регіональні ландшафтні парки покладається виконання таких завдань:

- збереження цінних природних та історико-культурних комплексів та об'єктів;
- створення умов для ефективного туризму, відпочинку та інших видів рекреаційної діяльності в природних умовах з додержанням режиму охорони заповідних природних комплексів і об'єктів;
- сприяння екологічній освітньо-виховній роботі.

Станом на час розроблення Проекту організації території Парку системної інформаційної та екологічна просвітницька діяльність не відзначається.

1.3.9. Наукові дослідження

Вивчення флори островів Дніпра в околицях Києва ймовірно розпочато у другій половині XIX ст. Цей період характеризується накопиченням флористичних матеріалів загалом по Київській губернії. Насамперед, дослідження цього періоду пов'язані із видатними ботаніками Київського університету ім. св. Володимира, такими як В.Г. Бессер (1822), А.Л. Андржейовський (1869), Є.Р. Траутфеттер (1853), А.С. Рогович (1869), І.Ф. Шмальгаузен (1886), В.В. Монтрезор (1886).

На початку XX ст. з'явилися перші друковані праці, присвячені флорі о. Труханів (Шарлемань, 1914). Як свідчать матеріали гербарію (KW) на заплаві Дніпра в м. Києві в цей період працювали вчені Інституту ботаніки Ю.М. Семенкевич, Є.М. Кондратюк, С.І. Кузнецов, М.В. Дубовик тощо.

У період з 40-вих до 90-их років XX ст. дослідження рослинності заплави р. Дніпро поживаються, також продовжуються флористичні дослідження. М.В. Клоков (1960) проводив дослідження на дніпровській заплаві на території

міста Києва, вивчаючи дніпровські види роду *Corispermum*. Труханів острів та береги поблизу нього досліджував М.І. Котов (1979). Зокрема, до сфери інтересів цього вченого входили адвентивні види. Луки Дніпра описані в працях Д.Я. Афанасьєва (1950, 1959, 1966). Дослідження заростання Дніпра та водосховищ, вища водна рослинність Дніпра висвітлені в працях К.К. Зерова (1949, 1976).

Сучасний період у ботанічних дослідженнях характеризується збільшенням уваги вчених до питань синантропізації флори, розвитку досліджень флористичної класифікації рослинності, природоохоронних питань. Вивчення флори островів та заплави проводилось С.Л. Мосякіним в контексті вивчення адвентивної флори міста (1991, 1992), а також таксономічного перегляду родини *Chenopodiaceae* (1988). Тенденції зміни деревної рослинності в парках Києва, розташованих в заплаві, простежив Ю.О. Клименко (1999). Водна рослинність водойм Дніпровської заплави розглянута в рамках вивчення рослинності водойм Києва Л.М. Зуб (1998). Частину території заплави Дніпра при визначенні екологічних режимів синаксонів природної рослинності в околицях м. Києва вивчав В.В. Родіна (1999, 2001).

Останні дослідження фіторізноманіття 9 великих островів Дніпра у межах Києва здійснила Г.О. Цуканова (Цуканова, 2005). Нею вперше з'ясований склад флористичного та ценотичного різноманіття території островів. Встановлений повний список флори, що нараховує 717 видів вищих судинних рослин, які належать до 364 родів, 99 родин. Відмічене, що флора займає проміжне положення від неморально-середньоевропейських до лісостепових давньосередземноморських флор. Встановлено, що 40 % видів території дослідження є синантропними рослинами.

Встановлений синтаксономічний склад рослинності регіону за домінантною класифікацією (5 типів рослинності, 10 класів формацій, 57 формацій), досліджений розподіл рослинності на території. Розроблена класифікаційна схема рослинності за флористичною системою (15 класів, 24

порядки, 33 союзи, 62 асоціації). Визначені основні напрямки динаміки рослинності. Встановлені раритетна компонента флори та рослинності (18 рідкісних видів). Території островів Дніпра та прилеглих ділянок заплави в межах м. Києва розглянуті в контексті національної екомережі. Запропоноване та обґрунтоване створення на цій території регіонального ландшафтного парку. Біотопи міста Києва, включаючи заплавні комплекси р. Дніпро, досліджували Я.П. Дідух та У.А. Альошкіна (Дідух, Альошкіна, 2012).

Флора Дніпровських островів в м. Києві у 2008-2018 рр. також детально вивчалася І.Ю. Парнікозою на предмет рослинності (Парнікоза І.Ю. Київські острови та прибережні урочища на Дніпрі – погляд крізь віки. 1.6. Рослинність та флора долини Дніпра у Києві <https://www.myslenedrevo.com.ua/uk/Sci/Kyiv/Islands/Nature/1-6-Roslinnist.html>) та поширення рідкісних видів рослин (Парнікоза І.Ю. Київські острови та прибережні урочища на Дніпрі – погляд крізь віки. 1.7. Раритетні види судинних рослин долини Дніпра у Києві <https://www.myslenedrevo.com.ua/uk/Sci/Kyiv/Islands/Nature/1-7-rare-flora.html>). Зокрема складено детальний список флори судинних рослин островів та заплавних урочищ Дніпра, м. Київ (Список флори судинних рослин островів та заплавних урочищ Дніпра, м. Київ <https://www.myslenedrevo.com.ua/uk/Sci/Nature/flora-of-dnieper-floodplane-kyiv.html>), що включає зокрема усі острови РЛП «Пташиний Рай». Запропоновано проект створення національного природного парку «Дніпровські острови», до якого в перспективі має увійти РЛП «Пташиний Рай» (див. Парнікоза І.Ю. Київські острови та прибережні урочища на Дніпрі – погляд крізь віки. Розділ 4. Шляхи збереження долини Дніпра в м. Києві <https://www.myslenedrevo.com.ua/uk/Sci/Kyiv/Islands/kyiv-dnipro-conservation.html>).

Для отримання сучасних даних по видам тварин, рослин та оселищ, на території РЛП 22.09.2018 р., 28.09.2018 р. та 15.10.2018 р. були проведені польові

виїзди вчених з Інституту ботаніки ім М.Г Холодного НАН України, Інституту зоології ім І.І.Шмальгаузена НАН України та Ботанічного саду ім. Фоміна НАН України, Національного Антарктичного наукового центру України НАН України.



Рис. 1.3.9.1. Обговорення та визначення вченими знайдених рослин о.
Великий 28.09.2018 р.



Рис. 1.3.9.2. Фото Великих білих чапель на о.Пташиний. Автор Полуда А.М. 22.09.2018 р.



Рис. 1.3.9.3. Фото баклана о.Пташиний. Автор Полуда А.М. 22.09.2018 р.

РОЗДІЛ 2. ВИЗНАЧЕННЯ ПРІОРИТЕТІВ ТА ПРОБЛЕМ

2.1. Найважливіші цінності Парку та пріоритети щодо їх збереження

2.1.1. Відомості про цінності біорізноманіття

Служба держохорони Парку зможе охороняти біоту та ландшафти заплавлених екосистем. Ці елементи біотичного та абіотичного середовища існують у стані динамічної рівноваги та постійно змінюються. Розташування Парку на межі лісової та лісостепової природних зон вносить певну специфіку у структурно-функціональні особливості його біотичної та ландшафтної складових. Найбільш цінними у межах Парку є піщані степи, соснові лісові екосистеми, болотні комплекси, а також водні комплекси р. Дніпро.

2.1.2. Ботанічна цінність

Флористичну цінність визначають показники різноманітності видового складу вищих судинних рослин (понад 250 видів на малою за площею територією, 23 види занесені до списків охорони), а також наявність видового різноманіття інших груп рослин (епіфітних, епігейних, епілітних, епіксільних груп мохоподібних, лишайників, аерофітних та ґрунтових водоростей), а також різних представників грибів (які поки що залишаються малодослідженими).

Ценотичну репрезентативність та унікальність Парку показує синтаксономічна різноманітність піщано-степової, лучної, водної та почасти лісової рослинності (синтаксони наведені на домінантній основі).

Созологічна цінність обумовлена високою концентрацією рідкісних біотопів. На межі території РЛП та ріки Дніпро виявлено 3 рідкісних водних рослинних угруповання, занесених до «Зеленої книги України».

Фауністична цінність. Згідно результатів польових досліджень птахів були визначені місця, які слугують оселищами для птахів згідно Резолюції 4 Бернської конвенції та Пташиної Директиви ЄС. Ці місця позначаються, як Точка 1 – Територія острова Пташиний; Точка 2 - Затока о.Великий; Точка 3 – Затока «Міні» острів Великий; Точка 4 – Затока «Озеро Запівоччя» острова Великий,

Точка 5- Водно-болотне угіддя острова Великий; Точка 6 – Затока острова Вальковський.

2.1.3. Відомості про цінності ландшафтного різноманіття

На території РЛП були проведені польові дослідження старшим науковим співробітником Інституту ботаніки ім М.Г. Холодного НАН України В.А. Онищенко, на підставі яких був сформований список видів оселищ (природних оселищ/екосистем), що наведені у Розділі 1.2.4., які мають охоронятися відповідно до Резолюції 6 Бернської Конвенції та Оселищної директиви. На думку В.А.Онищенко треба проводити щорічний моніторинг щодо підтвердження наявності 3 рідкісних водних рослинних угруповання, занесених до «Зеленої книги України».

2.1.4. Відомості про соціальні та економічні цінності

За традиційною класифікацією цінності поділяють на матеріальні (одяг, продукти харчування, техніка, храм, картина) і духовні — моральні, релігійні, художні, політичні та ін. В результаті людської діяльності матеріальне і духовне взаємопов'язані між собою, і тому чітко розмежувати їх неможливо.

Крім цінностей, які задовольняють матеріальні і духовні потреби, виокремлюють психічні і соціальні цінності, які задовольняють відповідні потреби. Так, переживання радості, щастя, душевного комфорту, до яких людина прагне і які цінує, не належать ні до духовної, ні до матеріальної сфер. Вони є душевними, а не духовними, цінностями. Соціальні потреби також задовольняються певними цінностями — такими, як соціальна захищеність, зайнятість, громадянське суспільство, держава, церква, профспілка, партія тощо. Їх також не можна однозначно кваліфікувати як матеріальні чи духовні цінності.

Матеріальними цінностями (їх іноді називають благами) вважають економічні, технічні і вітальні (стан здоров'я, екології) цінності, які задовольняють тілесне буття людини, а духовними — релігійні (святість),

моральні (добро), естетичні (прекрасне), правові (справедливість), філософські (істина), політичні (благо суспільства) цінності, які роблять буття людини людським, гарантують її існування як духовної істоти.

До вищих належать і вітальні цінності, адже ставлення до природи як до засобу (інструменту), як до чогось, позбавленого самоцінності, є серйозною загрозою існуванню людини.

Соціальні цінності Парку пов'язані з можливістю спілкування людини з природою, іншими людьми і внаслідок цього набувати власних соціальних рис та значення у суспільстві. Відновлення власного здоров'я внаслідок відпочинку вихідного дня є економічною цінністю, яка забезпечує людину силами для виконання певних видів робіт, підвищуючи тим самим її працездатність.

Соціально важливою функцією Парку є дитячий відпочинок, оскільки саме підростаючі покоління у майбутньому визначатимуть рівень соціальної активності суспільства.

Основна соціальна та економічна цінність це потенціал для відпочинку людей на березі островів Великий на протязі липня, серпня та вересня.

2.1.5. Відомості про цінності для науково-дослідної діяльності

Цінності для науково-дослідної діяльності мають наступні напрями:

1. Вивчення оселищ з розділу 1.2.4. та природних умов збереження дюн в умовах низької деградацією.

2. Проведення досліджень у рамках міжнародного співробітництва за участю українських та закордонних вчених – орнітологів для моніторингу за міграцією птахів згідно розділу 1.2.3.

3. Запрошення вчених щодо проведення наукових досліджень щодо визначення нових цінностей для досліджень.

4. Підготовка та видання наукового журналу в електронному та в друкованому виді (до 100 шт.) щорічно про стан біорізноманіття, як стратегічне завдання, має на меті і вирішує основну проблему - оприлюднення і

популяризацію наукових досліджень і здобутків на території РЛП.

2.1.6. Відомості про екологічні освітньо-виховні цінності

Територія Парку має великий потенціал для проведення уроків на природи екології, зоології та ботаніки для учнів та студентів. Інші цінні можливі напрямки використання:

1. Проведення тренінгів для населення для підвищення рівня екологічної освіти для зменшення впливу на природу РЛП.

2. Організація та проведення еколого-освітніх акцій. Це завдання є ключовим у еколого-освітній діяльності парку і спрямоване на популяризацію екологічних знань серед населення, особливо серед учнівської молоді. Більшість акцій парк здатний проводити у межах власної території і на власних прикладах, що різко підвищує рівень засвоєння отриманої інформації. Парк має стати ініціатором проведення екологічних акцій та їх осередком.

3. Інформаційне забезпечення еколого-освітньої діяльності у якості стратегічного завдання сприяє популяризації парку як природоохоронної, наукової, рекреаційної та еколого-освітньої установи. Це завдання і заходи в його межах необхідно реалізовувати якомога швидше для поширення інформації серед населення з метою залучення його до рекреаційної та еколого-освітньої діяльності.

4. Забезпечення доступу до екологічної інформації, як стратегічне завдання, вирішує проблему популяризації і публічності парку як природоохоронної, науково-дослідної, рекреаційної та еколого-освітньої структури. Публічність дає змогу меншими фізичними зусиллями довести наявну інформацію про парк, особливості його діяльності та унікальність до більшого числа населення регіону в основному засобами масової інформації та всесвітніми електронними мережами.

5. Організація співпраці з освітніми закладами та державними установами, як стратегічний захід, вирішує проблему відсутності у штаті парку більшості

науковців - фахівців вузької спеціалізації. Таким чином, залучення окремих фахівців до співпраці сприятиме розвитку детальних досліджень природних компонентів або складових ландшафтних комплексів парку.

2.1.7. Відомості про культурні та історичні цінності

Історичних та культурних цінностей на території Парку не виявлено.

2.1.8. Відомості про естетичні та інші цінності

Естетичних та інші цінності на території Парку не виявлено.

2.2. Визначення та оцінка проблем, що вимагають втручання, у тому числі тих, що викликані діяльністю людини на прилеглих територіях, їх ранжування.

2.2.1. Відомості про проблеми житлового та промислового будівництва та їх ранжування

На території Парку на даний час знаходиться 300 -500 будинків з огороженими ділянками, в яких проживання відбувається з травня по жовтень. Проживання за такий період створює ризики забруднення території та водних ресурсів мусором та відходами життєдіяльності.

Вплив суттєвий, мають бути встановлені обмеження.

2.2.2. Відомості про проблеми з аквакультурою та їх ранжування

Наукових даних про господарську діяльність з розведення аквакультур на території Парку не виявлено.

2.2.3. Відомості про проблеми енергетики та їх ранжування

Територія Парку, яка складається: о.Великий з затокою Журавель, о.Вальковський та о.Пташиний, розташована у пониззі Київської ГЕС, яка виконує регулювання гідрорежиму Дніпра, що негативно впливає на птахів та зміну обрисів берегової лінії цих островів.

Вплив суттєвий, необхідно проведення окремого дослідження з підготовкою пропозицій для регулювання гідрорежиму.

2.2.4. Відомості про проблеми використання біологічних ресурсів (лікарських трав, сінокосіння, випасання тощо) та їх ранжування

Обмежене регулювання використання лісових ресурсів, яке представлене лише усуненням окремих аварійних дерев. Важливим ресурсом, що використовується відвідувачами РЛП, є вилов риби на протязі року. Рибна ловля обмежена наявністю охоронної зони біля Київської ГЕС, яка оминає майже весь острів Великий та острів Вальковський. При великій кількості рибалок має місце високий ризик негативного впливу на видової склад та чисельність видів риб.

Сезонний вплив має збір грибів восени, коли декілька десятків людей проходять не по вже прокладеним тропам, а по ділянкам з рослинністю.

Основними значущими серед рослинних біологічних ресурсів в межах Парку є території, які нині використовуються у якості рекреаційних ділянок. У зв'язку з тим, що територія Парку є зоною відпочинку жителів Вишгородського району та міста Києва, використання й отримання певних біоресурсів здається нам не можливим. У межах парку відсутні значні площі лучних ділянок, тому заготівля сіна та випас свійської худоби в його межах не є рентабельними.

Вплив обмежений, потребує вивчення та регулювання.

2.2.5. Відомості про проблеми рекреації та туризму та їх ранжування

Основною проблемою є низький рівень обізнаності людей щодо правил відпочинку на острові. Як результат, є високий рівень деградації рослинного покриву на ділянках близько 50 точок місць для відпочинку на території Парку на березу Дніпра. Мають місце прояви вандалізму, підпалені стволи біля 20 дерев. В затоці Журавель зупиняються яхти та крупні катери. Проводяться виїзні пікніки «на природі» на 20 -25 осіб.

Вплив значний, потребує вивчення та регулювання на підставі розроблених нормативів чисельності відвідувачів Парку.

2.2.6. Відомості про проблеми впливу діяльності людини та їх ранжування



Рис. 2.2.6.1. Антропогенний вплив на РЛП «Пташиний рай» - вплив рекреації та розмивання острова



Рис. 2.2.6.1. Результат антропогенного впливу на РЛП «Пташиний рай» - вплив рекреації та розмивання острова



Рис. 2.2.6.3. Антропогенний вплив розвантажувальних робіт біля РЛП «Пташиний рай»



Рис. 2.2.6.4. Антропогенний вплив рекреації човнів з мотором на о.Великий РЛП «Пташиний рай»

2.2.7. Проблеми інвазійних і інших проблемних видів їх ранжування

В межах Парку поширена значна кількість інвазійних рослин. Серед флори Парку близько 40-50 таксонів входять до неаборигенної фракції флори. Найбільшу небезпеку на території Парку у напрямку поширення інвазійних рослин створюють прилеглі агро-, урбо-, техноландшафти та існуючі в межах Парку дороги, меншу – рекреаційна діяльність.

До видів з високим ступенем інвазійності в межах Парку слід віднести ваточник сірійський (*Asclepias syriaca*), конізу канадську (*Conyza canadensis*), мильнянку лікарську (*Saponaria officinalis*), м'яточник бур'яновий (*Ballota ruderalis*), стенактіс однорічний (*Stenactis annua*), тощо. Для попередження їх поширення необхідними є постійні моніторингові спостереження та розробка відповідних заходів щодо знищення осередків інвазійних видів.

Значною проблемою у регіоні є поширення по лісовим галявинам клену ясенелистого (*Acer negundo*), дикого винограду (*Parthenocissus incerta*), які можуть змінювати природні угруповання. Для попередження фітоінвазії цих видів в межах Парку слід розробити заходи з попередження її поширення.

Пожежі сприяють поширенню у лісових угрупованнях регіону клену ясенелистого (*Acer negundo*), фалакроломи однорічної (*Pharocloloma annuum*) тощо. В лісових угрупованнях певну експансію до розповсюдження має дикий виноград (*Parthenocissus incerta*), що поширюється з прилеглих селітебних територій. З цих же територій на луки і піски певного поширення набули ваточник сірійський (*Asclepias syriaca*), мильнянка лікарська (*Saponaria officinalis*) тощо.

Вплив обмежений з можливим посиленням. Для попередження фітоінвазії цих видів в межах Парку слід розробити систему заходів з попередження їх

поширення та подальшого контролю.

2.2.8. Забруднення: викиди, скиди, відходи

На острові Великий виявлено місця 4 звалищ мусору з пластику вдовж затоки Журавель. На острів приїжджає багато людей, які залишають сміття на території Парку, що створює потенційно додаткові витрати для державного бюджету.

Вплив обмежений, з можливим збільшенням. Потребує заходів регулювання.

2.2.9. Зміни клімату і погодні умови

Проблеми змін клімату і погодних умов в межах території Парку лежать в одній площині з глобальними змінами кліматичних умов. В кліматі території парку, як і в цілому Києва, з початку ХХ ст. простежуються наступні тенденції:

- підвищення температури повітря;
- збільшення кількості атмосферних опадів;
- посилення частоти аномальних погодних явищ.

Для всіх сезонів року характерні такі особливості клімату, як різкі перепади добових температур повітря в межах 10-15°C протягом однієї- двох діб. Такі різкі похолодання і потепління супроводжуються всіма видами небезпечних і стихійних метеорологічних явищ. Динаміка річної кількості опадів у ХХ ст. відображає не стільки зміну їх кількості, скільки періодичність їх мінливості і коливань. Зміни погодних умов пов'язані в основному з флуктуаціями ходу метеорологічних елементів.

Наявні зміни клімату і погодних умов за оцінками вчених суттєво не вплинуть на природні комплекси Парку.

2.3. Оцінка системи управління

Враховуючи те, що для території Регіонального ландшафтного парку

«Пташиний рай» в минулому не розроблялися проекти організації, оцінити їх ефективність неможливо.

РОЗДІЛ 3. СТРАТЕГІЯ РОЗВИТКУ РЛП "ПТАШИНИЙ РАЙ" НА ДЕСЯТЬ РОКІВ

3.1. Стратегічні завдання з розвитку РЛП "Пташиний Рай" на десять років

Стратегічні завдання з розвитку Парку на десять років складаються з вимог, передбачених чинним законодавством. Зокрема, відповідно до статті 23 Закону України "Про природно-заповідний фонд України" на регіональні ландшафтні парки покладається виконання таких завдань:

- збереження цінних природних та історико-культурних комплексів та об'єктів;
- створення умов для ефективного туризму, відпочинку та інших видів рекреаційної діяльності в природних умовах з додержанням режиму охорони заповідних природних комплексів і об'єктів;
- сприяння екологічній освітньо-виховній роботі.

Стратегічні завдання – це дії, направлені на визначення, вирішення та усунення проблемних питань, досягнення природоохоронних показників та здійснюються за такими розділами: збереження та відтворення природних комплексів та об'єктів; охорона та захист природних комплексів та об'єктів; проведення наукових досліджень і спостережень за станом природного середовища; екологічна освітньо-виховна робота; рекреаційна діяльність; адміністративно-організаційна діяльність. Стратегічні завдання за місцем реалізації охоплюють всю територію регіонального ландшафтного парку, а за часом – охоплюють десятирічний період з 2019 по 2029 рік.

3.1.1. Збереження та відтворення природних комплексів та об'єктів (Розділ 1 з П'ятирічного плану заходів 2019-2023)

Стратегічні завдання цього розділу мають визначати природні комплекси та об'єкти, що потребують збереження та відтворення в відповідних екологічних середовищах. При цьому завдання конкретизують і ідентифікують ці природні комплекси та об'єкти, а заходи з виконання цього завдання мають забезпечити

досягнення конкретних результатів з їх збереження та відтворення.

Стратегічне завдання 3.1.1.1: Збереження місця сезонних міграцій та зимівлі мігруючих птахів.

Заходи, які включають контроль за браконьерством, обмеження турбування птахів, що зводиться до необхідності додержання режиму заповідної зони.

Стратегічне завдання 3.1.1.2: Збереження та відтворення природних комплексів та об'єктів в лісових екосистемах.

Заходи в лісових екосистемах цього завдання включають заходи із збереження лісових екосистем на островах (боротьбу з пожежами та надмірною рекреацією, сприяння природному поновленню корінних деревостанів; здійснення науково-обґрунтованих заходів щодо збереження різноманіття, створення сприятливих умов для оселищ рідкісних видів тварин і рослин; заходи з захисту лісових насаджень від порубщиків.

Стратегічне завдання 3.1.1.3: Збереження та відтворення природних комплексів та об'єктів на водно-болотних угіддях.

Заходи на водно-болотних угіддях (ВБУ) включають заходи із збереження водно-болотних угідь; заходи з невтручання у ВБУ.

Стратегічне завдання 3.1.1.4: Збереження та відтворення природних комплексів та об'єктів в лучних екосистемах.

Збереження та відтворення псамофітних (лучно-степових) екосистем.

Стратегічне завдання 3.1.1.5: Збереження та відтворення диких тварин, рослин та їх оселищ.

Заходи по збереженню та відтворенню диких тварин, рослин та їх оселищ включають заходи з збереження диких тварин; збереження окремих вікових

дерев, запобігання проникненню чужорідних видів рослин тощо, заходи з відтворення диких тварин; виготовлення і улаштування штучних гнізд, дуплянок, гніздових платформ; штучних нерестовищ, розселення диких бджолиних та мурах тощо); заходи з відтворення диких рослин (створення та експлуатація розсадників тощо), інші заходи.

3.1.2. Охорона та захист природних комплексів та об'єктів (Розділ 2 з П'ятирічного плану заходів 2019-2023)

Стратегічні завдання цього розділу мають забезпечити охорону та захист природних комплексів та об'єктів на території регіонального ландшафтного парку. Завдання конкретизують напрямки охорони та захисту природних комплексів і об'єктів ПЗФ, а заходи, що реалізуються в рамках завдання, мають забезпечити досягнення конкретних результатів в цій діяльності.

Стратегічне завдання 3.1.2.1: Роз'яснювальна та попереджувальна робота на природоохоронну тематику.

Заходи передбачають проведення виступів у ЗМІ, виготовлення і розповсюдження друкованого матеріалів, проведення зустрічей, виступів, бесід серед місцевого населення та землекористувачів, інші заходи.

Стратегічне завдання 3.1.2.2: Заходи щодо інформування про межі території та встановлений режим її охорони.

Заходи передбачають виготовлення, встановлення та ремонт межових, інформаційних та охоронних знаків встановленого зразку, а також додаткових знаків «Заповідна зона», виготовлення, встановлення і ремонт кварталних стовпчиків.

Стратегічне завдання 3.1.2.3: Заходи щодо виявлення та припинення порушень природоохоронного законодавства.

Заходи передбачають проведення рейдів, в тому числі спільно з іншими контролюючими органами, патрулювання території, супроводження

відвідувачів, акції з виявлення та припинення порушень природоохоронного законодавства, а також інші заходи, спрямовані на запобігання завданню шкоди на території РЛП.

Стратегічне завдання 3.1.2.4: Роз'яснювальна та попереджувальна робота на протипожежну тематику.

Заходи передбачають проведення виступів у ЗМІ, виготовлення і розповсюдження друкованого матеріалу, проведення зустрічей, виступів, бесід серед місцевого населення та землекористувачів, роз'яснювальної та попереджувальної роботи на протипожежну тематику інші заходи.

Стратегічне завдання 3.1.2.5: Заходи щодо запобігання виникненню, поширенню пожеж та інших надзвичайних ситуацій, їх виявлення та ліквідації.

Заходи передбачають виготовлення, встановлення та ремонт шлагбаумів, виготовлення, встановлення та ремонт протипожежних аншлаків, улаштування та догляд за мінералізованими смугами, улаштування та догляд за протипожежними розривами, виготовлення, встановлення та обслуговування пунктів зосередження пожежного інвентарю, витрати на ліквідацію пожеж, придбання, утримання та обслуговування протипожежного інвентарю інші заходи.

Стратегічне завдання 3.1.2.6: Матеріально-технічне забезпечення працівників служби державної охорони та пожежної служби

Заходи передбачають придбання форменого одягу; придбання, зберігання та обслуговування засобів захисту, придбання та обслуговування засобів зв'язку, плавзасобів, інших матеріально-технічних засобів.

3.1.3. Проведення наукових досліджень і спостережень за станом природного середовища (Розділ 3 з П'ятирічного плану заходів 2019-2023)

Стратегічне завдання 3.1.3.1: Організація та виконання науково-

дослідних робіт.

Плануються роботи з розроблення природоохоронних рекомендацій щодо збереження рідкісних та зникаючих видів флори і фауни, рослинних угруповань та природних середовищ (оселищ), відновлення/відтворення екосистем, природних комплексів та об'єктів; кільцювання і мічення тварин; збір кадастрової інформації, ГІС тощо. Підготовка та видання наукових праць, статей, збірників, монографій і т.д., у тому числі їх макетування, друк тощо.

Стратегічне завдання 3.1.3.2: Підготовка та видання наукових праць, статей, збірників, монографій.

Науково-дослідні роботи на території регіонального ландшафтного парку є частиною наукової діяльності щодо збереження біологічного та ландшафтного різноманіття на території Київської області. Оскільки природна цінність територій парку відноситься й до міжнародної, відповідна інформація має бути належним чином підготовлена та поширена серед фахівців.

Заходи передбачають роботи щодо підготовки та видання конкретних наукових праць, статей, збірників, монографій, у тому числі їх макетування, друк тощо.

Стратегічне завдання 3.1.3.3: Здійснення екологічного моніторингу.

Організація і здійснення екологічного моніторингу навколишнього природного середовища, забезпечення збору, фіксації, реєстрації та зберігання даних спостережень.

3.1.4. Екологічна освітньо-виховна робота (Розділ 4 з П'ятирічного плану заходів 2019-2023)

Стратегічне завдання 3.1.4.1: Організація та проведення еколого-освітніх заходів.

Заходи передбачають конкретизацію проведення масових еколого-освітніх заходів: круглих столів, нарад, семінарів, конференцій, виставок, конкурсів,

акцій та інших еколого-освітніх заходів, а також участь у заходах, організаторами яких виступають інші організації.

Стратегічне завдання 3.1.4.2: Організація та проведення систематичної екологічної освітньо-виховної роботи з дітьми та молоддю.

Заходи передбачають комплекс конкретних робіт, спрямованих на організацію систематичної екологічної освітньо-виховної роботи з дітьми та молоддю: організацію екологічних таборів, гуртків, шкіл юних природоохоронців, практик, експедицій тощо; проведення уроків, лекцій, занять, бесід тощо. Заходи також включають роботу з організації співпраці з навчальними закладами різного ступеня акредитації, розробку, затвердження та впровадження спільних програм, планів, угод тощо; надання практичної та методичне-консультативної допомоги зацікавленим організаціям та установам.

Стратегічне завдання 3.1.4.3: Інформування населення і відвідувачів, взаємодія зі ЗМІ, організація присутності в електронному інформаційному просторі.

Заходи цього завдання містять конкретні напрямки діяльності з організації роботи з засобами масової інформації, друкованими та електронними виданнями; створення та ведення веб-порталу, підготовки, макетування та видання брошур, буклетів, календарів, тощо, а також заходи з підготовки, виготовлення та випуску теле- та радіопередач, виготовлення фільмів, що висвітлюють події чи цінності регіонального ландшафтного парку, популяризують екологічні знання тощо.

Стратегічне завдання 3.1.4.4: Створення та забезпечення функціонування постійно діючої інфраструктури для проведення екологічної освітньо-виховної роботи.

Заходи цього завдання передбачають створення та забезпечення функціонування інформаційного та візит-центру, у тому числі, створення та облаштування відповідних приміщень, експозицій та демонстраційних

матеріалів тощо; придбання фондів та технічних засобів цього виду діяльності тощо.

Стратегічне завдання 3.1.4.5.: Створення та забезпечення функціонування еколого-освітніх об'єктів та стежок.

Заходи передбачають роботи зі створення візит-центру, яке забезпечить обслуговування еколого-освітніх стежок та маршрутів; розробку та підготовку інформаційних описів, облаштування, маркування еколого-освітніх стежок, їх експлуатацію, підготовку кваліфікованих екскурсоводів тощо.

3.1.5. Рекреаційна діяльність (Розділ 5 з П'ятирічного плану заходів 2019-2023)

Стратегічне завдання 3.1.5.1: Зменшення негативного впливу відвідувачів на природні комплекси та об'єкти, збереження цілісності рекреаційних ресурсів.

Заходи передбачають роботи із організації регульованої рекреаційної діяльності та проведення моніторингових досліджень; облаштування засобами природоохоронного та рекреаційного призначення; планування, розроблення та встановлення інформаційних знаків, аншлаків, мостиків, кладок, переходів для збереження рослинного покриву, здійсненні благоустрою території парку та ліквідація джерел антропогенного забруднення; інші попереджувальні заходи з недопущення та зменшення негативного впливу відвідувачів на природні комплекси та об'єкти; зміни у разі потреби існуючих стежок, маршрутів, розміщення оглядових майданчиків, місць тимчасового відпочинку, направлених на збереження природних комплексів та об'єктів;

Стратегічне завдання 3.1.5.2: Створення та функціонування рекреаційних маршрутів.

Заходи цього завдання передбачають роботи зі:

створення, облаштування та експлуатації рекреаційних маршрутів;

заходи з придбання, виготовлення, встановлення та ремонту рекреаційних аншлаків та інформаційних щитів рекреаційного призначення, інтерактивних елементів тощо;

створення та функціонування оглядових майданчиків, місць тимчасового відпочинку;

організації рекреаційних заходів щодо відпочинку дітей шляхом організації загально-оздоровчих, культурно-освітніх, спортивних програм та занять;

забезпечення доступності рекреаційних маршрутів для дітей, людей похилого віку та інвалідів;

будівництво, ремонт та утримання доріг, мостів, у т.ч. пішохідних перехідних містків;

Стратегічне завдання 3.1.5.3: Організація та проведення тематичних турів, екскурсій, волонтерських та соціальних програм.

Заходи цього завдання передбачають роботу із розроблення та проведення конкретних тематичних екскурсій фахівцями, які здійснюють екскурсійний супровід, враховуючи різні сезони, різну тривалість, у тому числі нові види рекреації (спостереження за птахами, фотопольовання, інтерпретація природи тощо), заходи із розроблення та проведення на постійній основі волонтерських та соціальних програм.

Стратегічне завдання 3.1.5.4: Рекламно-інформаційна діяльність.

Заходи цього завдання передбачають роботу щодо створення та ведення веб-сторінок, забезпечення активної присутності регіонального ландшафтного парку в соціальних мережах;

розроблення, реєстрація та використання логотипів;

розроблення, виготовлення та розповсюдження рекламно-інформаційної продукції, у тому числі іноземними мовами, у тому числі виготовлення буклетів, путівників;

здійснення збору, аналізу та узагальнення інформації про рекреаційну діяльність на території регіонального ландшафтного парку;

3.1.6. Адміністративно-організаційна діяльність (Розділ 6 з П'ятирічного плану заходів 2019-2023)

Стратегічне завдання 3.1.6.1: Забезпечення економічно-фінансової діяльності установи.

Заходи цього завдання передбачають підготовку бюджетних запитів, запитів на здійснення природоохоронних заходів за рахунок місцевого фонду охорони навколишнього природного середовища, розробку та затвердження фінансового плану, плану природоохоронних заходів (ППЗ) та річного плану заходів, забезпечення реалізації заходів з функціонування установи.

Стратегічне завдання 3.1.6.2: Юридична, кадрова та організаційна діяльність.

Заходи цього завдання передбачають здійснення роботи з юридичного супроводження діяльності регіонального ландшафтного парку, юридично-правове оформлення (перереєстрація у зв'язку із змінами) діяльності та прав установи в державних органах реєстрації, статистики, державного казначейства тощо), кадрового (розробка (перегляд) та затвердження організаційної структури установи, положення про структурні підрозділи, посадові інструкції, організаційного забезпечення функціонування установи (розробка та затвердження нормативно-правових, організаційно-розпорядчих і інших документів, тощо).

Стратегічне завдання 3.1.6.3: Утримання та ремонт інфраструктури природоохоронного, наукового, еколого-освітнього та рекреаційного призначення.

Заходи цього завдання передбачають утримання та ремонт наявних об'єктів інфраструктури природоохоронного, наукового, еколого-освітнього та рекреаційного призначення, утримання та ремонт тимчасових споруд,

пов'язаних із охороною та виконанням завдань Парку.

Стратегічне завдання 3.1.6.4: Придбання, будівництво, реконструкція та ремонт споруд та доріг, предметів довгострокового користування.

Заходи цього завдання передбачають придбання, будівництво, реконструкцію та споруд та доріг; зміцнення матеріально-технічної бази установи, придбання предметів довгострокового користування адміністративно-господарського призначення: придбання техніки, засобів зв'язку, оргтехніки тощо та витратних матеріалів (ПММ, запасних частин тощо).

3.2. Функціональне зонування та режим території РЛП "Пташиний Рай"

3.2.1. Загальні питання

Відповідно до статті 24 Закону України "про природно-заповідний фонд України" на території регіональних ландшафтних парків з урахуванням природоохоронної, оздоровчої, наукової, рекреаційної, історико-культурної та інших цінностей природних комплексів та об'єктів, їх особливостей проводиться зонування з урахуванням вимог, встановлених для територій національних природних парків.

Відповідно до статті 21 вищезазначеного закону на території національних природних парків з урахуванням природоохоронної, оздоровчої, наукової, рекреаційної, історико-культурної та інших цінностей природних комплексів та об'єктів, їх особливостей встановлюється диференційований режим щодо їх охорони, відтворення та використання згідно з функціональним зонуванням:

- **заповідна зона** - призначена для охорони та відновлення найбільш цінних природних комплексів, режим якої визначається відповідно до вимог, встановлених для природних заповідників;
- **зона регульованої рекреації** - в її межах проводяться короткостроковий відпочинок та оздоровлення населення, огляд особливо мальовничих і пам'ятних місць; у цій зоні дозволяється влаштування та відповідне обладнання туристських маршрутів і екологічних стежок; тут забороняються рубки лісу головного користування, промислове рибальство, мисливство, інша діяльність, яка може негативно вплинути на стан природних комплексів та об'єктів заповідної зони;
- **зона стаціонарної рекреації** - призначена для розміщення готелів, мотелів, кемпінгів, інших об'єктів обслуговування відвідувачів парку; тут забороняється будь-яка господарська діяльність, що не пов'язана з цільовим призначенням цієї функціональної зони або може шкідливо вплинути на стан природних комплексів та об'єктів заповідної зони і зони регульованої рекреації;

- **господарська зона** - у її межах проводиться господарська діяльність, спрямована на виконання покладених на парк завдань, знаходяться населені пункти, об'єкти комунального призначення парку, а також землі інших землевласників та землекористувачів, включені до складу парку, на яких господарська та інша діяльність здійснюється з додержанням вимог та обмежень, встановлених для зон антропогенних ландшафтів біосферних заповідників.

На території зони регульованої рекреації, стаціонарної рекреації та господарської зони забороняється будь-яка діяльність, яка призводить або може призвести до погіршення стану навколишнього природного середовища та зниження рекреаційної цінності території національного природного парку.

Відповідно до статті 18 цього ж закону зона антропогенних ландшафтів біосферних заповідників - включає території традиційного землекористування, лісокористування, водокористування, місць поселення, рекреації та інших видів господарської діяльності; в ній забороняється мисливство.

3.2.3. Обґрунтування розміщення заповідної зони для охорони природних оселищ, що знаходяться під охороною Резолюції 4 Бернської конвенції та Оселищної Директиви ЄС

При створенні заповідної зони необхідно врахувати декілька вимог. Вона має враховувати природні цінності та мати помітні межі на місцевості. Межі проходять по берегу, по гребню гори, по дорозі, стежці або просіці, по межі лісу з лукою. Можливих входів екологічних стежок має бути небагато, бо на кожному мають стояти інформаційні щити. Щоб мінімізувати крайові впливи і полегшити охорону, заповідну зону прагнуть робити компактнішою та максимально цілісною. Також необхідно врахувати, той факт, що в регіональних ландшафтних парках країни погані справи з реальною охороною. Тому є сенс включати до заповідної зони ділянки, що охороняється самою природою або мають низький рівень відвідуваності людей.

Згідно польових досліджень на острові Великий були узагальнені такі

результати про природні оселища.

Таблиця 3.2.3.1. Дані про результати з визначення оселищ з польових досліджень

Номер фото з назви файлу	Широта	Довгота	Оселище з Резолюції 4 Бернської конвенції		Оселище з Оселищної Директиви	
			Код	Назва	Код	Назва
1924	50,56799	30,52385	E1.9	Open non-Mediterranean dry acid and neutral grassland, including inland dune grassland	2330	Open non-Mediterranean dry acid and neutral grassland, including inland dune grassland
1925	50,56752	30,52339	E1.9	Open non-Mediterranean dry acid and neutral grassland, including inland dune grassland	2330	Open non-Mediterranean dry acid and neutral grassland, including inland dune grassland
1928	50,56641	30,52341	E1.9	Open non-Mediterranean dry acid and neutral grassland, including inland dune grassland	2330	Open non-Mediterranean dry acid and neutral grassland, including inland dune grassland
1931	50,56247	30,82067	F9.1	Riverine scrub	-	-
1932	50,56146	30,52092	E1.2	Perennial calcareous grassland and basic steppes	6120	Xeric sand calcareous grasslands
1933	50,56134	30,52026	X35	Inland sand dunes	2330	Open non-Mediterranean dry acid and neutral grassland, including inland dune grassland
1934	50,56134	30,52026	X35	Inland sand dunes	2330	Open non-Mediterranean dry acid and neutral grassland, including inland dune grassland
1935	50,56134	30,52026	X35	Inland sand dunes	-	-
1939	50,56128	30,52062	E1.9	Open non-Mediterranean dry acid and neutral grassland, including inland dune grassland	2330	Open non-Mediterranean dry acid and neutral grassland, including inland dune grassland
1940	50,56015	30,52097	E1.2	Perennial calcareous grassland and basic steppes	6120	Xeric sand calcareous grasslands
1942	50,55784	30,52083	G1.3	Mediterranean riparian woodland	-	-
1944	50,55677	30,52118	G1.7	Termophilous deciduous woodland	-	-

На підставі даних з Таблиці 1, яка представляє найбільш повну картину природних оселищ, пропонується наступне наукове обґрунтування щодо включення ділянок Парку до заповідної зони:

До заповідної зони пропонується включити ділянки, що обумовлено наявністю на їх території оселищ з Оселищної директиви та Резолюції 4

Бернської конвенції. Також, вони мають ще одну важливу рису - вони мають найменший рівень деградації від впливу людини та знаходяться у місцях, які найменше відвідуються людьми.

Таблиця 3.2.3.2. Список оселищ, які мають місце на території РЛП :

Код	Оселище з Резолюції 4 Бернської конвенції	Код	Оселище з Оселищної Директиви
E1.9	Open non-Mediterranean dry acid and neutral grassland, including inland dune grassland	2330	Open non-Mediterranean dry acid and neutral grassland, including inland dune grassland
F9.1	Riverine scrub	-	-
E1.2	Perennial calcareous grassland and basic steppes	6120	Xeric sand calcareous grasslands
X35	Inland sand dunes	2330	Open non-Mediterranean dry acid and neutral grassland, including inland dune grassland
X35	Inland sand dunes	-	-
G1.3	Mediterranean riparian woodland	-	-
G1.7	Termophilous deciduous woodland	-	-

Іншим ділянкам Парку можна рекомендувати статус зони регульованої рекреації. Оселища 2330 та 6120, представники так званих сухих біотопів, представлені на Рис.1 та Рис 2



Рис. 3.2.3.1. Фото типу оселища «2330 Open non-Mediterranean dry acid and neutral grassland, including inland dune grassland» з Оселищної Директиви. Автор фото: В.А. Онищенко.



Рис. 3.2.3.2 Фото типу оселища «2330 Open non-Mediterranean dry acid and neutral grassland, including inland dune grassland» з Оселищної Директиви. Автор фото: В.А. Онищенко.



Рис. 3.2.3.3 Фото типу оселища « 6120 Xeric sand calcareous grasslands» з Оселищної Директиви. Автор фото: В.А. Онищенко

Оселища 2330, які поєднані з типом оселища в 6120 «Xeric sand calcareous grasslands», та плавно переходять один в інший.



Рис. 3.2.3.4 Карта місцезнаходжень оселищ 2330, які переходять в 6120 «Xeric sand calcareous grasslands» .

Оселище 3150

Згідно даних наданих І.Ю.Парнікозою та проаналізованих В.А. Онищенко в межа Парку присутній тип оселища з кодом 3150 та назвою «Водойма з плаваючими листками глечиків жовтих» з Оселищної директиви. Це звичайні водойми. Насамперед, це маленька вузька затока Запісоччя, що відходить від затоки Журавель. Сама затока Журавель дуже глибока, бо в ній майже немає рослин, а характеристика і назва біотопу Оселищної Директиви акцентують увагу на рослинних угрупованнях. По озерах менше інформації, але вони мають показники, які близькі до цього біотопу.

Перспективними можуть бути ділянки з водно-болотними угіддями за виключенням озера, які можуть бути включені до заповідної зони. Ділянка з озером має мальовничий вид, але віднести його до заповідної зони не рекомендується. Озеро пропонується включити до зони регульованої рекреації.

Також, є ділянки с оселищем 1550 на острові Пташиний та затока на острові Вальковський.



Рис. 3.2.3.5 Фото типу оселища 3150 (водойма з плаваючими листками глечиків жовтих) з Оселищної Директиви. Автор фото: В.А. Онищенко.



Рис. 3.2.3.6. Карта місцезнаходжень оселищ з типом 3150 «Водойма з плаваючими листками глечиків жовтих»

На території парку наявні також оселища – заплавні вербові ліси (91E0-1) – острів Пташиний та заплавні тополеві ліси (91E0-2), острів Вальковський.

3.2.4. Типові види природних оселищ, репрезентовані в межах Парку



Рис. 3.2.4.1. Фото типу оселища «X35 Inland sand dunes» за Резолюцією 4 Бернської конвенції. Автор фото: В.А. Онищенко.

Оселище F 9.1 (Чагарники, переважно верба гостролиста)



Рис. 3.2.4.2. Фото типу оселища F 9.1 (Чагарники (переважно верба гостролиста) за Резолюцією 4 Бернської конвенції. Автор фото: В.А. Онищенко.



Рис. 3.2.4.3. Оселище «G1.3 Mediterranean riparian woodland за Резолюцією 4 Бернської конвенції

Оселище G1.7 Termophilous deciduous woodland



Рис. 3.2.4.4. 7 G1.7 Termophilous deciduous woodland

3.2.5. Попередні пропозиції для заповідного зонування згідно цінностей природних оселищ



Рис.3.2.5.1. Пропозиція І.Парнікоза з заповідного зонування для РЛП «Пташиний рай» з питань охорони природних оселищ з Резолюції 4 Бернської конвенції та Оселищної Директиви

3.2.6. Врахування у функціональному зонуванні просторового розміщення особливо цінних ділянок оселищ птахів в межах Парку

Перелік птахів та їх розповсюдження в межах Парку

Pandion haliaetus - вся територія Парку

Milvus migrans - аналогічно *Gavia arctica*

Circus aeruginosus - вся територія Парку, крім ділянок суцільного лісу (над якими просто пролітає)

Hieraaetus pennatus - весь острів Великий.

Aquila clanga весь острів Великий

Aquila pomarina - весь острів Великий

Haliaeetus albicilla - вся територія Парку (Полуда А.М. До поширення орлана-білохвоста на Київщині // Беркут. – 2000. - Т.9, вип.1-2. – С. 122-123)

Falco peregrinus вся територія Парку

Falco columbarius - весь острів Великий.

Falco vespertinus - див. *Circus pygargus* (аналогічно)
Burhinus oedicephalus - див. *Circus pygargus* (аналогічно)
Haematopus ostralegus - піщані коси та мілини навколо о.Пташиний
Columba oenas - весь острів Великий
Lanius collurio - весь острів Великий
Lanius excubitor - див. *Circus pygargus* (аналогічно)
Luscinia svecica - острів Великий.

Рисунок. Картоосхеми розповсюдження окремих видів птахів в межах Парку:

Місця розташування видів птахів, їх оселищ, назви видів



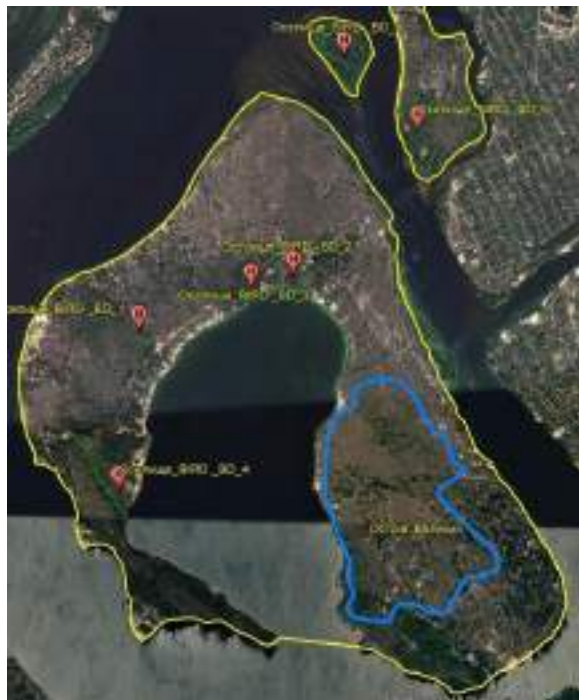
Ixobrychus minutus



Alcedo atthis



Nycticorax nycticorax



Ciconia ciconia

Місця розташування видів птахів, їх оселищ, назви видів



Gavia arctica, Mergus albellus



Circus pygargus



Crex crex



Egretta alba, Anser erythropus, Cygnus bewickii, Anas strepera, Sterna hirundo, Larus minutus, Chlidonias niger, Hydroprogne caspia, Asio flammeus ma Sterna albifrons

Місця розташування видів птахів, їх оселищ, назви видів



Lullula arborea



Dendrocopos syriacus

3.2.7. Функціональне зонування «Регіонального ландшафтного парку "Пташиний рай"»

За результатами вищезазначених матеріалів інвентаризації та наукових досліджень було обґрунтовано та запропоновано таку схему функціонального зонування РЛП "Пташиний рай"

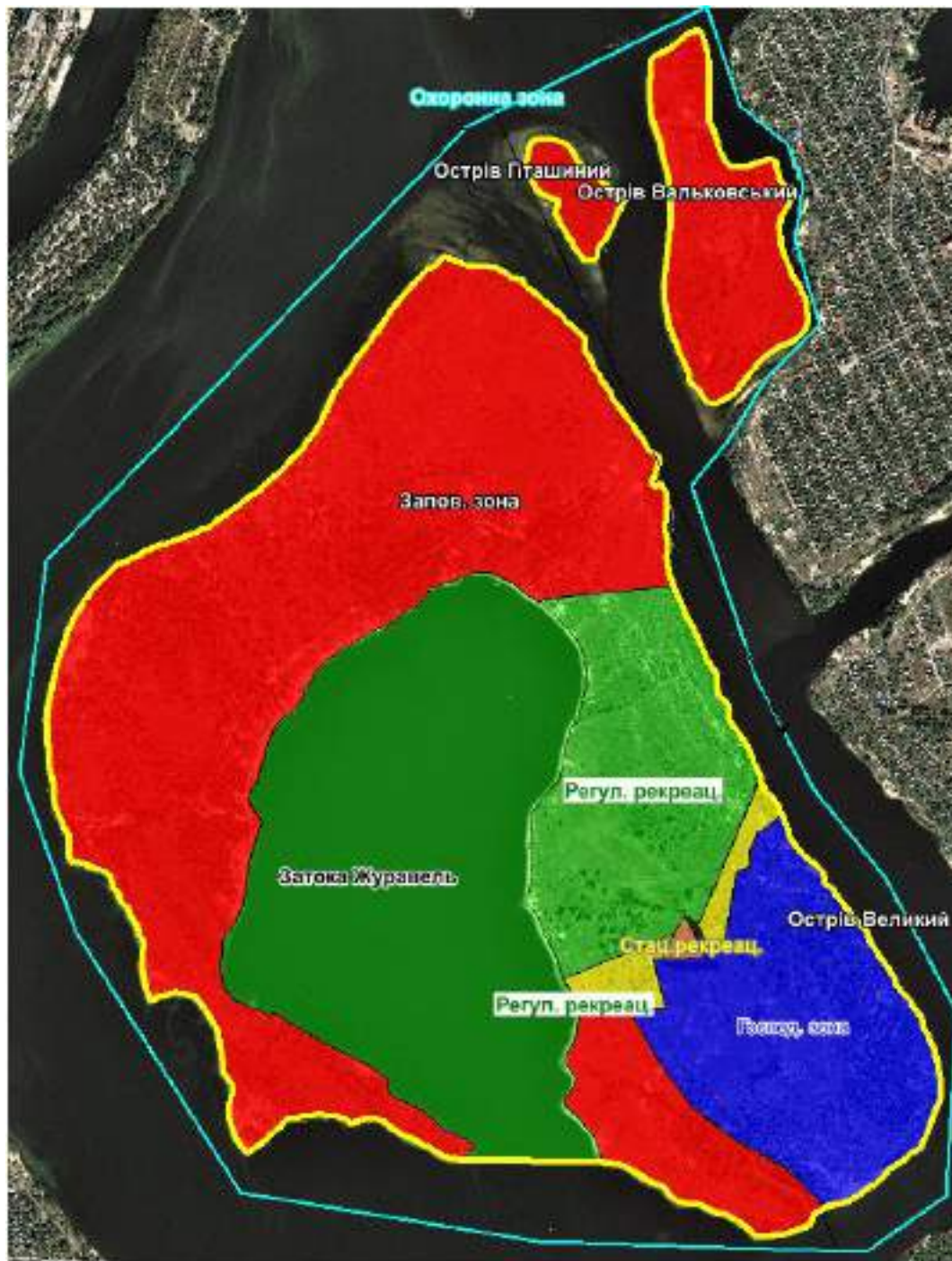


Рис. 3.2.7.1. Схема функціонального зонування Регіонального ландшафтного парку "Пташиний рай".

Кольорами на схемі позначено:

- червоний колір – заповідна зона;
- зелений колір – зона регульованої рекреації;
- жовтий колір – зона стаціонарної рекреації;
- синій колір – господарська зона.

Таблиця 3.2.2.1. Розподіл площ території Парку згідно з його функціональним зонуванням

№ з/п	Назва функційної зони Парку	Площа зони, га	Частка від загальної площі, %
1	Заповідна зона	226	67 % без затоки Журавель та 48% з врахуванням її площі
2	Зона регульованої рекреації	176	38
3	Зона стаціонарної рекреації	8	2
4	Господарська зона –	56	12
	Усього	466	100

До заповідної зони Парку включені:

- вся площа острова Пташиний; (на схемі - «Запов. Зона 1»);
- вся площа острова Вальковський (на схемі - «Запов. Зона 2»);
- ділянки у західній частині острова Великій, у кварталах 168, 169, 170, 172, 173, - (на схемі - «Запов. Зона 3»). Ці ділянки включають у себе ліси, степові ділянки та водно-болотні угіддя;

- ділянки у східній частині острова Великій від затоки до узбережжя у протилежній стороні дачного поселення (на схемі - «Запов. Зона 4»);

До зони регульованої рекреації «Регул. рекреац»). включені:

- окремі ділянки узбережжя на острові Великій зі сторони річки Дніпро та затоки Журавель. Ділянка у східній частині острова Великій, яка вкрита лісом;
- водно-болотне угіддя.

До зони стаціонарної рекреації включена одна ділянка у східній частині острова Великій (на схемі - «Стац. рекреац»).

До господарської зони включена ділянка у південно-східній частині острова Великій (на схемі - «Господар. зона»).

Режим території Парку

Відповідно до статті 24 Закону України "Про природно-заповідний фонд України" на території регіональних ландшафтних парків з урахуванням природоохоронної, оздоровчої, наукової, рекреаційної, історико-культурної та інших цінностей природних комплексів та об'єктів, їх особливостей проводиться зонування з урахуванням вимог, встановлених для територій національних природних парків.

Відповідно до статті 21 вищезазначеного закону на території національних природних парків з урахуванням природоохоронної, оздоровчої, наукової, рекреаційної, історико-культурної та інших цінностей природних комплексів та об'єктів, їх особливостей встановлюється диференційований режим щодо їх охорони, відтворення та використання згідно з функціональним зонуванням:

заповідна зона - призначена для охорони та відновлення найбільш цінних природних комплексів, режим якої визначається відповідно до вимог, встановлених для природних заповідників;

зона регульованої рекреації - в її межах проводяться короткостроковий відпочинок та оздоровлення населення, огляд особливо мальовничих і пам'ятних місць; у цій зоні дозволяється влаштування та відповідне обладнання туристських маршрутів і екологічних стежок; тут забороняються рубки лісу головного користування, промислове рибальство, мисливство, інша діяльність, яка може негативно вплинути на стан природних комплексів та об'єктів заповідної зони;

зона стаціонарної рекреації - призначена для розміщення готелів, мотелів, кемпінгів, інших об'єктів обслуговування відвідувачів парку; тут забороняється будь-яка господарська діяльність, що не пов'язана з цільовим

призначенням цієї функціональної зони або може шкідливо вплинути на стан природних комплексів та об'єктів заповідної зони і зони регульованої рекреації;

господарська зона - у її межах проводиться господарська діяльність, спрямована на виконання покладених на парк завдань, знаходяться населені пункти, об'єкти комунального призначення парку, а також землі інших землевласників та землекористувачів, включені до складу парку, на яких господарська та інша діяльність здійснюється з додержанням вимог та обмежень, встановлених для зон антропогенних ландшафтів біосферних заповідників.

На території зони регульованої рекреації, стаціонарної рекреації та господарської зони забороняється будь-яка діяльність, яка призводить або може призвести до погіршення стану навколишнього природного середовища та зниження рекреаційної цінності території національного природного парку.

Відповідно до статті 18 цього ж закону зона антропогенних ландшафтів біосферних заповідників – включає території традиційного землекористування, лісокористування, водокористування, місць поселення, рекреації та інших видів господарської діяльності; в ній забороняється мисливство.

Ураховуючи зазначені вимоги законодавства, для Регіонального ландшафтного парку "Пташиний рай" з урахуванням Положення про Парк встановлюються такі режими для окремих його зон:

Заповідна зона

Заповідна зона призначена для охорони та відновлення найбільш цінних природних комплексів Парку. На території заповідної зони забороняється будь-яка господарська та інша діяльність, що суперечить цільовому призначенню заповідної зони Парку, порушує природний розвиток процесів та явищ або створює загрозу шкідливого впливу на його природні комплекси та об'єкти, а саме:

будівництво споруд, шляхів, лінійних та інших об'єктів транспорту і зв'язку, розведення вогнищ, влаштування місць відпочинку населення, стоянка

транспорту, а також проїзд і прохід сторонніх осіб, прогін свійських тварин, пересування механічних транспортних засобів, за винятком шляхів загального користування, лісосплав, проліт літаків та вертольотів нижче 2000 метрів над землею, подолання літаками звукового бар'єру над територією заповідної зони та інші види штучного шумового впливу, що перевищують установлені нормативи;

геологорозвідувальні роботи, розробка корисних копалин, порушення ґрунтового покриву та гідрологічного і гідрохімічного режимів, руйнування геологічних відслонень, застосування хімічних засобів, усі види лісокористування, а також заготівля кормових трав, лікарських та інших рослин, квітів, насіння, очерету, випасання худоби, вилов і знищення диких тварин, порушення умов їх оселення, гніздування, інші види користування рослинним і тваринним світом, що призводять до порушення природних комплексів;

мисливство, рибальство, лісокультурні роботи, рубка дуплястих дерев, всі види екскурсій, крім пішохідних, біотехнічні заходи, сінокосіння механізованими засобами, туризм, інтродукція нових видів тварин і рослин, проведення заходів з метою збільшення чисельності окремих видів тварин понад допустиму науково обґрунтовану ємність угідь, збирання колекційних та інших матеріалів, крім матеріалів, необхідних для виконання наукових досліджень.

Для збереження і відтворення корінних природних комплексів, проведення науково-дослідних робіт та виконання інших завдань у заповідній зоні Парку відповідно до проекту організації його території **допускається:**

- виконання відновлювальних робіт на землях з порушеними корінними природними комплексами, а також здійснення заходів щодо запобігання змінам природних комплексів внаслідок антропогенного впливу - відновлення гідрологічного режиму,
- збереження та відновлення рослинних угруповань, що історично склалися, видів рослин і тварин, які зникають, тощо;

- здійснення протипожежних заходів та вибіркового діагностичного відстрілу диких тварин для ветеринарно-санітарної експертизи, що не порушують режиму заповідної зони;
- збір колекційних та інших матеріалів, виконання робіт, передбачених планами довгострокових стаціонарних наукових досліджень, проведення екологічної освітньо-виховної роботи.

Зона регульованої рекреації

Зона регульованої рекреації призначена для короткострокового відпочинку та оздоровлення населення, огляд особливо мальовничих і пам'ятних місць.

В зоні регульованої рекреації забороняються рубки лісу головного користування, промислове рибальство, мисливство, інша діяльність, яка може негативно вплинути на стан природних комплексів та об'єктів заповідної зони; а саме:

- будь-яке будівництво, у тому числі промислових, господарських і житлових об'єктів, шляхів, лінійних та інших об'єктів транспорту і зв'язку, не пов'язаних з діяльністю Парку;
- геологорозвідувальні роботи, розробка корисних копалин, кар'єрів, забір та пошкодження ґрунту;
- суцільні, поступові, лісовідновні та прохідні рубки, видалення захаращеності;
- проїзд та стоянка автомобільного та гужового транспорту, крім службового транспорту при виконанні своїх обов'язків;
- організація масових спортивних та туристичних заходів, розміщення наметових таборів, човнових станцій без погодження з адміністрацією;
- діяльність, яка призводить до зміни історично сформованого природного ландшафту;
- пошкодження геологічних та гідрологічних об'єктів;

- засмічення та забруднення території, влаштування сміттєзвалищ;
- самовільне використання земель, водойм та інших природних ресурсів;
- знищення або пошкодження лісових культур, молодняку природного походження, самосіву на площах, призначених для лісовідновлення, сіянців і саджанців у розсадниках та на плантаціях, газонів і квітників;
- знищення або пошкодження трав'яного покриву;
- збір рідкісних та занесених до Червоної книги України та тих, що підлягають охороні на території України видів рослин, їх квітів і плодів;
- знищення та відлов усіх видів тварин, у тому числі занесених до Червоної книги України та тих, що підлягають охороні на території України, розорення їх гнізд, нір, місць перебування та розмноження;
- знищення або пошкодження шляхів, рекреаційних об'єктів та інших споруд;
- застосування хімічних засобів боротьби з шкідниками та хворобами рослин і лісу без відповідного наукового обґрунтування;
- промислове тваринництво, промислове рибальство, промислова заготівля лікарських рослин;
- застосування піротехнічних засобів, інших видів штучного шумового впливу, що перевищують установлені нормативи;
- у період масового розмноження диких тварин, з 1 квітня до 15 червня проведення робіт та заходів, які є джерелом підвищеного шуму та неспокою (пальба, проведення вибухових робіт, феєрверків, санітарних рубок лісу, проведення ралі та інших змагань на транспортних засобах);

- організація та проведення масових спортивних та туристичних заходів, екскурсій, навчальних практик тощо, без погодження з адміністрацією;
- розміщення наметових таборів, човнових станцій, розведення вогнищ поза відведених для цього місць;
- археологічно-пошукові роботи без погодження з адміністрацією;
- знищення або пошкодження інформаційно-охоронних та інших знаків;
- збір наукового, учбового матеріалу та проведення досліджень без погодження з адміністрацією Парку;
- інші види діяльності, що порушують природні комплекси Парку або знижують природну екологічну чи рекреаційну цінність його території та негативно впливають або можуть негативно вплинути на стан природних та історико-культурних комплексів та об'єктів Парку, перешкоджає їх використанню за цільовим призначенням або суперечить меті та завданням Парку.

В рекреаційній зоні дозволяється влаштування та відповідне обладнання туристських маршрутів і екологічних стежок, а також у встановленому порядку:

влаштування та відповідне обладнання рекреаційних маршрутів та екологічних стежок, тимчасових наметових таборів, оглядових майданчиків, інших об'єктів благоустрою, організація природоохоронної пропаганди;

проведення лісовідновних робіт, санітарних рубок, рубок пов'язаних з реконструкцією малоцінних деревостанів та влаштуванням протипожежних розривів і заходів, пов'язаних із збереженням, відтворенням і ефективним рекреаційним використанням природних комплексів та об'єктів згідно з Проектом організації території;

регульований збір грибів, ягід, плодів дикорослих рослин із дотриманням природоохоронного законодавства;

збір наукового та учбового матеріалу, проведення навчальних практик.

Зона стаціонарної рекреації

Зона стаціонарної рекреації - призначена для розміщення готелів, мотелів, кемпінгів, інших об'єктів обслуговування відвідувачів Парку; тут забороняється будь-яка господарська діяльність, що не пов'язана з цільовим призначенням цієї функціональної зони або може шкідливо вплинути на стан природних комплексів та об'єктів заповідної зони і зони регульованої рекреації.

Господарська зона

В межах господарської зони проводиться господарська діяльність, спрямована на виконання покладених на РЛП завдань, знаходяться населені пункти, об'єкти комунального призначення РЛП, а також землі інших землевласників і землекористувачів, що включені до складу РЛП, на яких господарська діяльність здійснюється з дотриманням вимог та обмежень, встановлених для зон антропогенних ландшафтів біосферних заповідників.

Також в цій зоні дозволяється розташування адміністративних будівель Парку та інших об'єктів та будівель, необхідних для виконання завдань Парку.